

張健民

研究部主管

ivan.cheung@sinopac.com

■ 大市分析

永豐金證券亞洲 – 4 月 15 日 (三) 本地市場導報

是日推介：

綠城服務 (2869) 表現相對落後同業，規模相對較小但預期盈利增長甚可觀，可留意追落後。買入價：\$9.1；目標價：\$9.6；止蝕價：\$8.9。

市場評論及展望：

[大市升近反彈目標，成交宜配合以上試 50 天線] 昨日早上指出「短線宜守 24,000 大關、成交宜回升才能再探近期高位」，大市高開 48 點報 24,348 後曾倒跌 17 點，及後買盤趁低吸納帶領指數最多升 246 點 (+1%) 報 24,546 點再創上月 12 日以來最高，收報 24,435 升 135 點 (+0.6%)；大市成交在長假期後回升扭轉兩連跌，增加 19% 至 1,115 億，屬甚利好，恒指已升近兩個上升目標：反彈阻力 24,597 及上月 12 日高位 24,658，現在需看成交能否進一步上升帶領探頂，短線支持仍為升至 23,709 的 10 天線，再上一級的阻力為位於 25,299 的 50 天線；藍籌以長和系，本地地產股及公用股表現較佳，長實集團 (1113) 及電能實業 (6) 皆升逾 3%；公用股中電控股 (2) 及中華煤氣 (3) 反彈 2-2.6%；地產股以領展房產基金 (823) 及信和置業 (83) 較亮麗；50 檔指數股 16 跌兩持平 32 報升，升：跌比例剛為 2：1。

32 板塊中，整體表現仍較恒指強勢，平均表現為 10 跌 1 持平 21 升，升幅較大的有黃金相關、醫藥及電訊股表現較好；黃金股內仍可留意市值較小的恒興黃金 (2303) 投機買賣；醫藥股內較大市值的有平安好醫生 (1833)、愛康醫療 (1789)、聯邦制藥 (3933) 及啟明醫療 (2500) 曾創新高，可留意仍屬強勢的藥明生物 (2269) 和信達生物 (1801) 破頂機會；異動股中，上周有提及的鷹君 (41) 再升 7% 收市創月高、剛宣佈營運數據，股價先跌後升的周大福 (1929)、我們一直有提供的中國重汽 (3808) 及曾創月高的 ESR (1821)，可留意仍有上升空間的半新股 ESR (1821)。美國企業進入今年首季度業績期，昨晚美股承接亞洲時段的強勢，三大指數升 2.4-4% 收市，納指更四連升；ADR 指數及夜市期貨昨晚亦企穩，微升至 24,500 關。

每日觀察名單

是日推介

綠城服務 (2869)

有利好消息及可留意

亞信科技 (1675)

比亞迪 (1211)

海信家電 (921)

有利淡消息及應特別避免

山東墨龍 (568)

發佈營運數據留意股價波動

國壽 (2628)

眾安在綫 (6060)

新華保險 (1336)

異動板塊及可留意股份

黃金: 恒興黃金 (2303) (投機買賣)

醫藥: 藥明生物 (2269) 和信達生物 (1801)

股價異動及可留意

ESR (1821)

今天有利好/利淡消息及發佈營運數據的公司：

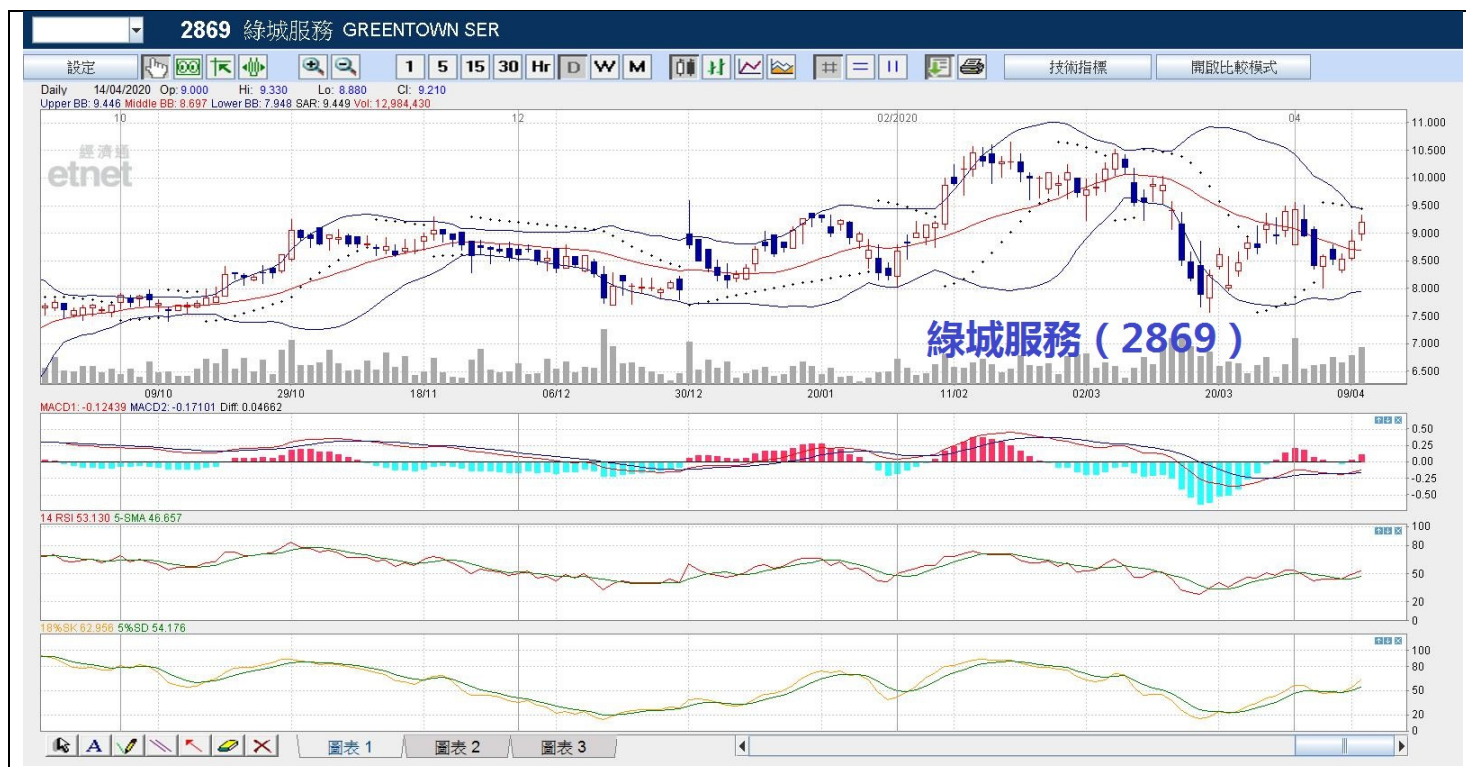
利好消息：東風（489）擬購合營東風雷諾餘下股權、融信資源（578）委包洪凱任主席、小米集團（1810）近 2.5 億回購 2455 萬股、中移動（941）近 14 億購亞信科技（1675）兩成股權、比亞迪（1211）半導體擬引入戰略投資者、海信家電（921）去年多賺三成息 39.5 分；其中可留意：亞信科技（1675）、比亞迪（1211）、海信家電（921）。

利淡消息：山東墨龍（568）料首季轉蝕逾 6500 萬人幣、中信証券（6030）及中信建投（6066）稱未有合併訊息；其中應特別避免：山東墨龍（568）。

營運數據：佳源國際（2768）3 月銷售額跌 62%、國壽（2628）首季保費收入升 13%、眾安在線（6060）首三月保費收入增 34%、華潤置地（1109）3 月合同銷售額跌 13%、友佳國際（2398）首季銷售額跌 37%、綠色動力環保（1330）首季發電量增 23%、億達中國（3639）3 月銷售額跌 27%、平保（2318）首季保費收入跌 6%、新華保險（1336）首季保費收入升 35%、招商局置地（978）首季銷售額跌兩成、佳兆業（1638）首三月合約銷售跌 17%；其中留意股價波動：國壽（2628）、眾安在線（6060）、新華保險（1336）。

本地市場導報

2020 年 4 月 15 日



資料來源：永豐金證券研究部、經濟通



資料來源：永豐金證券研究部、經濟通

本地市場導報

2020 年 4 月 15 日

免責聲明

本報告所載資訊、工具及資料僅作參考資料用途，並不用作或視作為銷售、提呈或招攬購買或認購本報告所述證券、投資產品或其他金融工具之邀請或要約，也不構成對有關證券、投資產品或其他金融工具的任何意見或建議。編制本研究報告僅作一般發送。並不考慮接獲本報告之任何特定人士之特定投資對象、財政狀況及特別需求。閣下須就個別投資作出獨立評估，於作出任何投資或訂立任何交易前，閣下須就本報告所述任何證券諮詢獨立財務顧問。

本報告所載資訊、工具及資料並非用作或擬作分派予在分派、刊發、提供或使用有關資訊、工具及資料抵觸適用法例或規例之司法權區或導致永豐金證券（亞洲）及／或其附屬公司或聯屬公司須遵守該司法權區之任何註冊或申領牌照規定的有關司法權區的公民或居民。

本報告所載資料及意見均獲自或源於永豐金證券（亞洲）可信之資料來源，但永豐金證券（亞洲）並不就其準確性或完整性作出任何聲明，於法律及／或法規准許情況下，永豐金證券（亞洲）概不會就本報告所載之資料引致之損失承擔任何責任。本報告不應倚賴以取代獨立判斷。永豐金證券（亞洲）可能已刊發與本報告不一致及與本報告所載資料達致不同結論之其他報告。該等報告反映不同假設、觀點及編制報告之分析員之分析方法。

主要負責編制本報告之研究分析員確認：（a）本報告所載所有觀點準確反映其有關任何及所有所述證券或發行人之個人觀點；及（b）其於本報告所載之具體建議或觀點於過去、現在或將來，不論直接或間接概與其薪酬無關。

過往表現並不可視作未來表現之指標或保證，亦概不會對未來表現作出任何明示或暗示之聲明或保證。

永豐金證券（亞洲）之董事或僱員，如有投資於本報告內所涉及的任何公司之證券或衍生產品時，其所作出的投資決定，可能與這報告所述的觀點並不一致。

一般披露事項

永豐金證券（亞洲）及其高級職員、董事及僱員（包括編制或刊發本報告之相關人士）可以在法律准許下不時參與及投資本報告所述證券發行人之融資交易，為有關發行人提供服務或招攬業務，及／或於有關發行人之證券或期權或其他有關投資中持倉或持有權益或其他重大權益或進行交易。此外，其可能為本報告所呈列資料所述之證券擔任市場莊家。永豐金證券（亞洲）可以在法律准許下，在本報告所呈列的資料刊發前利用或使用有關資料行事或進行研究或分析。永豐金證券（亞洲）一名或以上之董事、高級職員及／或僱員可擔任本報告所載證券發行人之董事。永豐金證券（亞洲）在過去三年之內可能曾擔任本報告所提供及任何或所有實體之證券公開發售之經辦人或聯合經辦人，或現時為其證券發行建立初級市場，或正在或在過去十二個月內就本報告所述投資或一項有關投資提供重要意見或投資服務。

本研究報告的編制僅供一般刊發。本報告並無考慮收取本報告的任何個別人士之特定投資目標、財務狀況及個別需要。本報告所載資料相信為可予信賴，然而其完整性及準確性並無保證。本報告所發表之意見可予更改而毋須通知，本報告任何部分不得解釋為提呈或招攬購買或出售任何於報告或其他刊物內提述的任何證券或金融工具。本公司毋須承擔因使用本報告所載資料而可能直接或間接引致之任何責任。

根據香港證券及期貨事務監察委員會規定之監管披露事項

永豐金證券（亞洲）有限公司（「永豐金證券（亞洲）」）之政策：

- 刊發投資研究之研究分析員並不直接受投資銀行或銷售及交易人員監督，並不直接向其報告。
- 研究分析員之薪酬或酬金不應與特定之投資銀行工作或研究建議掛鉤。
- 禁止研究分析員或其聯係人從事其研究／分析／涉及範圍內的任何公司之證券或衍生產品的買賣活動。
- 禁止研究分析員或其聯係人擔任其研究／分析／涉及範圍內的任何公司之董事職務或其他職務。

永豐金證券（亞洲）集團於香港從事投資銀行、坐盤交易、市場莊家或促銷或代理買賣之公司〔包括永豐金證券（亞洲）〕（「該等公司」）並非本報告所分析之公司證券之市場莊家。

該公司與報告中提到的公司在最近的 12 個月內沒有任何投資銀行業務關係。

截至 2020 年 4 月 15 日，若永豐金證券（亞洲）有限公司擁有上述任何公司的財務權益，其合計總額未有相等於或高於上述任何公司市場資本值的 1%。

分析員認證：

本研究報告中所表達的意見，準確地反映了分析員對於有關證券或發行人的個人觀點。研究分析員的薪酬與在報告中表達的具體建議或觀點沒有任何直接或間接的相關。

©2017 永豐金證券（亞洲）有限公司。保留所有權利。除非特別允許，該報告任何部分不得未經永豐金證券（亞洲）有限公司事先書面許可以任何方式進行複製或分發。永豐金證券（亞洲）有限公司概不承擔第三方此方面行為的任何責任。