

張健民

研究部主管

ivan.cheung@sinopac.com

■ 大市分析

永豐金證券亞洲 – 6 月 8 日 (一) 本地市場導報

是日推介：

H&H 國際控股 (1112) 股價突破近半年徘徊區，中線可挑戰去年八月密集區 42 元。買入價：\$37；目標價：中線\$42；止蝕價：\$35。

市場評論及展望：

[短線或能上破 25,000 大關；回落守 24,300 關則能維持上升勢頭] 上周五早上指出「維持短期易升難跌的看法」，恒指實現五連升，全周計更在高位附近收市，完全收復上月下旬宣佈港版國安法前的高位；恒指周五輕微高開 22 點報 24,388 後最低見 24,254 跌 112 點 (-0.5%)，午後借匯控 (5)、恒生 (11)、本地地產股及綜合企業股大升下，指數曾升破 24,800，收報 24,770 大升 404 點 (+1.7%)，大市成交假前不跌反升，按日上升 8%至 1,349 億，屬甚活躍；指數短線或能上破 25,000 大關，回落守近三個交易日低位 24,250-24,300 關則能維持上升勢頭；藍籌僅 3 跌 47 升表現甚強，盤中中生製藥 (1177) 連續四天破頂，創科 (669) 亦創新高；大落後的指數股表現甚強，恒生 (11) 大漲逾 8%，本地地產股升幅最低亦有 3%，當中九倉置業 (1997) 及新世界發展 (17) 升 5-6%不等。

航空相關板塊升幅亮麗，中銀航空租賃 (2588) 及國泰 (293) 升 5-7%，內地航空公司南航 (1055)、國航 (753) 及東航 (670) 更升 8-11%不等，可留意較小型的中國飛機租賃 (1848)；半導體股五月中旬起回調後，上周亦有好表現，龍頭中芯國際 (981) 升半成，較落後的華虹半導體 (1347) 更漲近 9%可留意；中人壽 (2628) 及中國財險 (2328) 升百份三左右，中國平安 (2318) 仍屬基本面最佳；異動股包括周五中午曾提及的雅居樂集團 (3383)、低位反彈成交配合的海通證券 (6837)、比亞迪股份 (1211) 及我們一直有推介的百濟神州 (6160)，可留意百濟神州 (6160)。

周五晚美股強勢持續，道指五連升兼曾漲過千點，三大指數大升 2.1-3.2%不等，ADR 指數升 215 點 (+0.9%) 報 24,985，夜市期貨亦升 273 點 (+1.1%) 報 24,970 高水 200 點；ADR 股價除騰訊控股 (700) 跟隨上周五跑輸大市，股價微跌外普遍上升，以匯豐控股 (5)、友邦保險 (1299) 及石油石化股升幅較大。

每日觀察名單

是日推介

H&H 國際控股 (1112)

有利好消息及可留意

紫金 (2899)、凱普松 (469)

有利淡消息及應特別避免

富智康 (2038)、ESR (1821)、聯泰 (311)

發佈營運數據留意股價波動

比亞迪 (1211)、光大證券 (6178)、吉利 (175)

異動板塊及可留意股份

航空: 中國飛機租賃 (1848)
 半導體: 華虹半導體 (1347)

股價異動及可留意

百濟神州 (6160)

今天有利好/利淡消息及發佈營運數據的公司：

利好消息：紫金（2899）擬 38.8 億人民幣收購西藏巨龍銅業股權、恒安（1044）擬發 30 億人民幣短期融資券、春立醫療（1858）擬發不逾 3842.8 萬 A 股上市、凱普松（469）獲控股股東提私有化、何柱國洽售星島（1105）股權審批需更長時間；其中可留意：紫金（2899）、凱普松（469）。

利淡消息：富智康（2038）料中期綜合淨虧損擴大、恒隆系（10）及（101）料今年度業績或錄虧損、旭輝控股（884）配股集資 11.6 億、ESR（1821）若干股東配售股份、佳明集團（1271）全年少賺 77% 息 4 仙、交行（3328）：社保基金將減持其 A 股不超過 1%、威高國際（1173）料全年虧損擴大至逾 2.3 億、華盛國際（1323）料全年虧損擴大、聯泰（311）首 4 月轉蝕 1070 萬美元、亨得利（3389）去年轉蝕 3.3 億人民幣、香格里拉（69）料中期盈轉虧、信佳國際（912）料全年少賺逾四成執董減薪兩成；其中應特別避免：富智康（2038）、ESR（1821）、聯泰（311）。

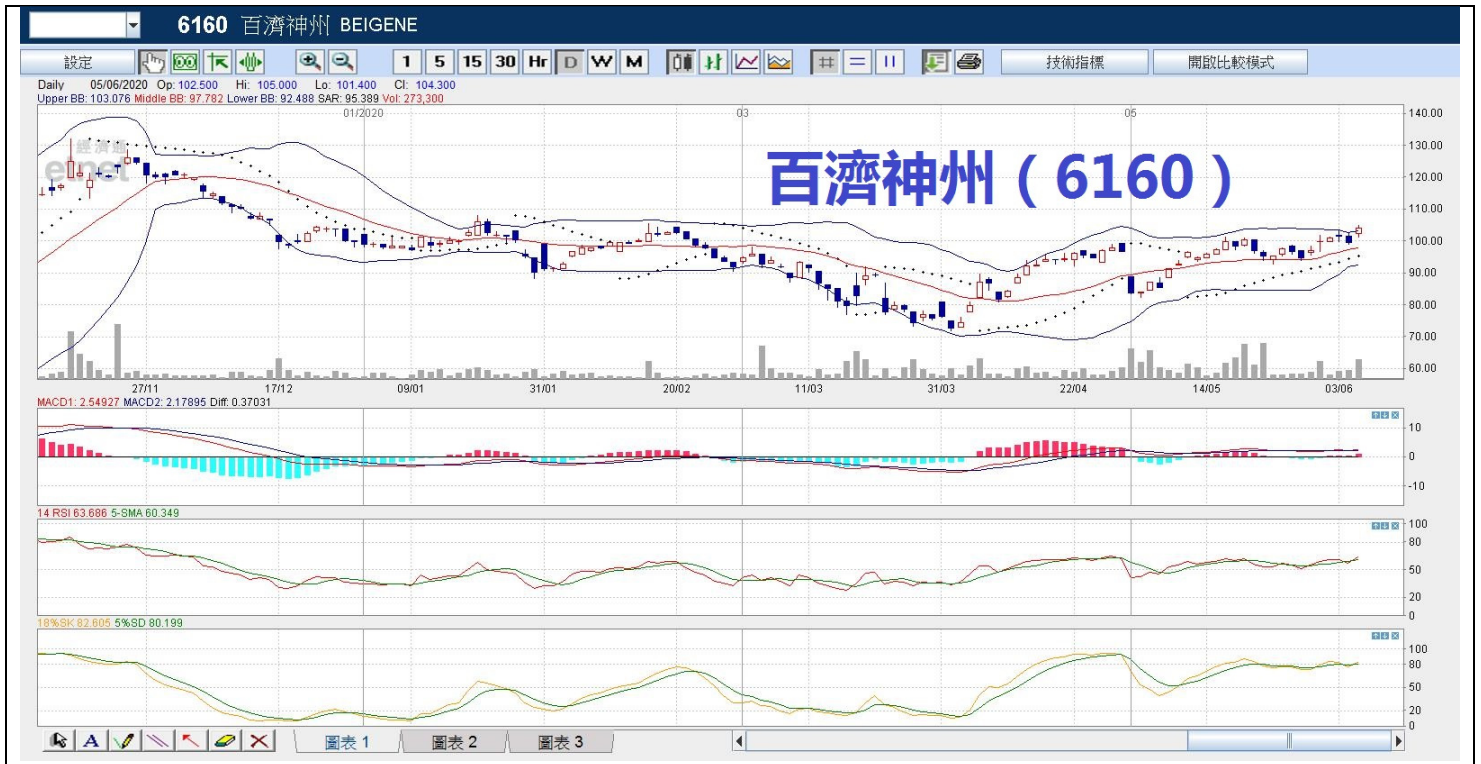
營運數據：國聯證券（1456）5 月轉賺 652 萬人民幣、比亞迪（1211）首 5 月銷售跌 34%、龍源電力（916）5 月發電量微跌、融信中國（3301）首 5 月銷售額跌 13%、光大證券（6178）5 月淨利潤升 6%、融創中國（1918）首 5 月銷售額跌 14%、東風集團（489）首 5 月汽車銷量跌 23%、吉利（175）5 月銷量升兩成；其中留意股價波動：比亞迪（1211）、光大證券（6178）、吉利（175）。

本地市場導報

2020年6月8日



資料來源：永豐金證券研究部、經濟通



資料來源：永豐金證券研究部、經濟通

本地市場導報

2020 年 6 月 8 日

免責聲明

本報告所載資訊、工具及資料僅作參考資料用途，並不用作或視作為銷售、提呈或招攬購買或認購本報告所述證券、投資產品或其他金融工具之邀請或要約，也不構成對有關證券、投資產品或其他金融工具的任何意見或建議。編制本研究報告僅作一般發送。並不考慮接獲本報告之任何特定人士之特定投資對象、財政狀況及特別需求。閣下須就個別投資作出獨立評估，於作出任何投資或訂立任何交易前，閣下須就本報告所述任何證券諮詢獨立財務顧問。

本報告所載資訊、工具及資料並非用作或擬作分派予在分派、刊發、提供或使用有關資訊、工具及資料抵觸適用法例或規例之司法權區或導致永豐金證券（亞洲）及／或其附屬公司或聯屬公司須遵守該司法權區之任何註冊或申領牌照規定的有關司法權區的公民或居民。

本報告所載資料及意見均獲自或源於永豐金證券（亞洲）可信之資料來源，但永豐金證券（亞洲）並不就其準確性或完整性作出任何聲明，於法律及／或法規准許情況下，永豐金證券（亞洲）概不會就本報告所載之資料引致之損失承擔任何責任。本報告不應倚賴以取代獨立判斷。永豐金證券（亞洲）可能已刊發與本報告不一致及與本報告所載資料達致不同結論之其他報告。該等報告反映不同假設、觀點及編制報告之分析員之分析方法。

主要負責編制本報告之研究分析員確認：（a）本報告所載所有觀點準確反映其有關任何及所有所述證券或發行人之個人觀點；及（b）其於本報告所載之具體建議或觀點於過去、現在或將來，不論直接或間接概與其薪酬無關。

過往表現並不可視作未來表現之指標或保證，亦概不會對未來表現作出任何明示或暗示之聲明或保證。

永豐金證券（亞洲）之董事或僱員，如有投資於本報告內所涉及的任何公司之證券或衍生產品時，其所作出的投資決定，可能與這報告所述的觀點並不一致。

一般披露事項

永豐金證券（亞洲）及其高級職員、董事及僱員（包括編制或刊發本報告之相關人士）可以在法律准許下不時參與及投資本報告所述證券發行人之融資交易，為有關發行人提供服務或招攬業務，及／或於有關發行人之證券或期權或其他有關投資中持倉或持有權益或其他重大權益或進行交易。此外，其可能為本報告所呈列資料所述之證券擔任市場莊家。永豐金證券（亞洲）可以在法律准許下，在本報告所呈列的資料刊發前利用或使用有關資料行事或進行研究或分析。永豐金證券（亞洲）一名或以上之董事、高級職員及／或僱員可擔任本報告所載證券發行人之董事。永豐金證券（亞洲）在過去三年之內可能曾擔任本報告所提供及任何或所有實體之證券公開發售之經辦人或聯合經辦人，或現時為其證券發行建立初級市場，或正在或在過去十二個月內就本報告所述投資或一項有關投資提供重要意見或投資服務。

本研究報告的編制僅供一般刊發。本報告並無考慮收取本報告的任何個別人士之特定投資目標、財務狀況及個別需要。本報告所載資料相信為可予信賴，然而其完整性及準確性並無保證。本報告所發表之意見可予更改而毋須通知，本報告任何部分不得解釋為提呈或招攬購買或出售任何於報告或其他刊物內提及的任何證券或金融工具。本公司毋須承擔因使用本報告所載資料而可能直接或間接引致之任何責任。

根據香港證券及期貨事務監察委員會規定之監管披露事項

永豐金證券（亞洲）有限公司（「永豐金證券（亞洲）」）之政策：

- 刊發投資研究之研究分析員並不直接受投資銀行或銷售及交易人員監督，並不直接向其報告。
- 研究分析員之薪酬或酬金不應與特定之投資銀行工作或研究建議掛鉤。
- 禁止研究分析員或其聯係人從事其研究／分析／涉及範圍內的任何公司之證券或衍生產品的買賣活動。
- 禁止研究分析員或其聯係人擔任其研究／分析／涉及範圍內的任何公司之董事職務或其他職務。

永豐金證券（亞洲）集團於香港從事投資銀行、坐盤交易、市場莊家或促銷或代理買賣之公司〔包括永豐金證券（亞洲）〕（「該等公司」）並非本報告所分析之公司證券之市場莊家。

該公司與報告中提到的公司在最近的 12 個月內沒有任何投資銀行業務關係。

截至 2020 年 6 月 8 日，若永豐金證券（亞洲）有限公司擁有上述任何公司的財務權益，其合計總額未有相等於或高於上述任何公司市場資本值的 1%。

分析員認證：

本研究報告中所表達的意見，準確地反映了分析員對於有關證券或發行人的個人觀點。研究分析員的薪酬與在報告中表達的具體建議或觀點沒有任何直接或間接的相關。

©2017 永豐金證券（亞洲）有限公司。保留所有權利。除非特別允許，該報告任何部分不得未經永豐金證券（亞洲）有限公司事先書面許可以任何方式進行複製或分發。永豐金證券（亞洲）有限公司概不承擔第三方此方面行為的任何責任。