

張健民

研究部主管

ivan.cheung@sinopac.com

■ 大市分析

永豐金證券亞洲 – 7 月 14 日 (二) 本地市場導報

是日推介：

綠城服務 (2869) 近兩個月的調整似已完成，昨日成交配合升 3%，短線仍可挑戰高位。買入價：\$9.35；目標價：\$10；止蝕價：\$9.1。

市場評論及展望：

[快速上升的 10 天線 25,540 為下一短線目標] 昨日早上提出「看回吐至 25,400-25,500 關」，恒指全日走勢先高後低，借周五晚美股強勢，高開 122 點 (+0.5%) 報 25,849 後曾高見 26,104 升 377 點稍升破 250 天線 (26,054)，高位有獲利回吐指數曾低見 25,715 跌 12 點，指數收報 25,788 微升 61 點 (+0.2%)，交投兩連跌，再減 12% 至 1,713 億仍屬尚活躍但較上周日均的 2,177 億減少頗多；全日波幅回落至 389 點屬稍高水平但已低於周五大跌時的 568 點；維持「短線如未能站穩 250 天線則以快速上升的 10 天線 25,540 為下一短線目標」；50 檔藍籌 23 跌 2 持平 25 升表現尚可，當中仍有吉利汽車 (175) 及中生製藥 (1177) 曾破頂。

兩大早前的領頭羊騰訊 (700) 及港交所 (388) 則逆市回吐 1% 及 0.7%，留意兩者獲利回吐的壓力漸增；吉利汽車 (175) 大漲 8.3% 成最佳藍籌，仍看短線挑戰 20 元大關；落後甚多的匯控 (5) 反彈 2.3%，39 元已有阻力；本地股受香港新冠肺炎疫情反覆及新限聚令影響跑輸，短線不宜撈底。半導體股中華虹半導體 (1357) 大升 8.7%，板塊內我們仍喜歡 ASM 太平洋 (522)；黃金及貴金屬股亦有追捧，紫金 (2899) 及恒興黃金 (2303) 升 5-7%，可留意基本面較佳的山東黃金 (1787)；異動股包括中車時代電氣 (3898)、近期波動甚大的華寶國際 (336)、五礦資源 (1208) 及上海復星醫藥 (2196)，可留意上海復星醫藥 (2196)。

美股昨晚先升後跌，納指跌 2.2% 標指亦回吐 1%，道指微升；夜市期貨收市升 101 點 (+0.4%) 報 25,850 高水 78 點；ADR 指數跌 242 點 (-1%) 報 25,530 點，ADR 股價除友邦 (1299) 外普遍下跌，以建行 (939)、騰訊 (700) 及長和 (1) 跌逾 1% 表現較差。

今天有利好/利淡消息及發佈營運數據的公司：

利好消息：永勝醫療 (1612) 料中期盈利增至逾 8000 萬、國泰 (293) 390 億元資本重組獲 99% 股東通過、譽宴集團 (1483) 內江垃圾處理項目進入營運階段、蓮和

每日觀察名單

是日推介

綠城服務 (2869)

有利好消息及可留意

譽宴集團 (1483)、意馬 (585)、
丘鈺科技 (1478)

有利淡消息及應特別避免

香港建屋貸款 (145)

發佈營運數據留意股價波動

新華保險 (1336)、莎莎 (178)、
招商局置地 (978)

異動板塊及可留意股份

半導體: ASM 太平洋 (522)
黃金及貴金屬: 山東黃金 (1787)

股價異動及可留意

上海復星醫藥 (2196)

本地市場導報

2020 年 7 月 14 日

醫療 (928) 3150 萬人幣設合營拓健康業務、丘鈦科技 (1478) 料中期盈利增逾 50%、意馬 (585) 料中期稅後溢利逾 6500 萬；其中可留意：譽宴集團 (1483)、意馬 (585)、丘鈦科技 (1478)。

利淡消息：Ritamix (1936) 股權高度集中、香港建屋貸款 (145) 配股籌 800 萬；其中應特別避免：香港建屋貸款 (145)。

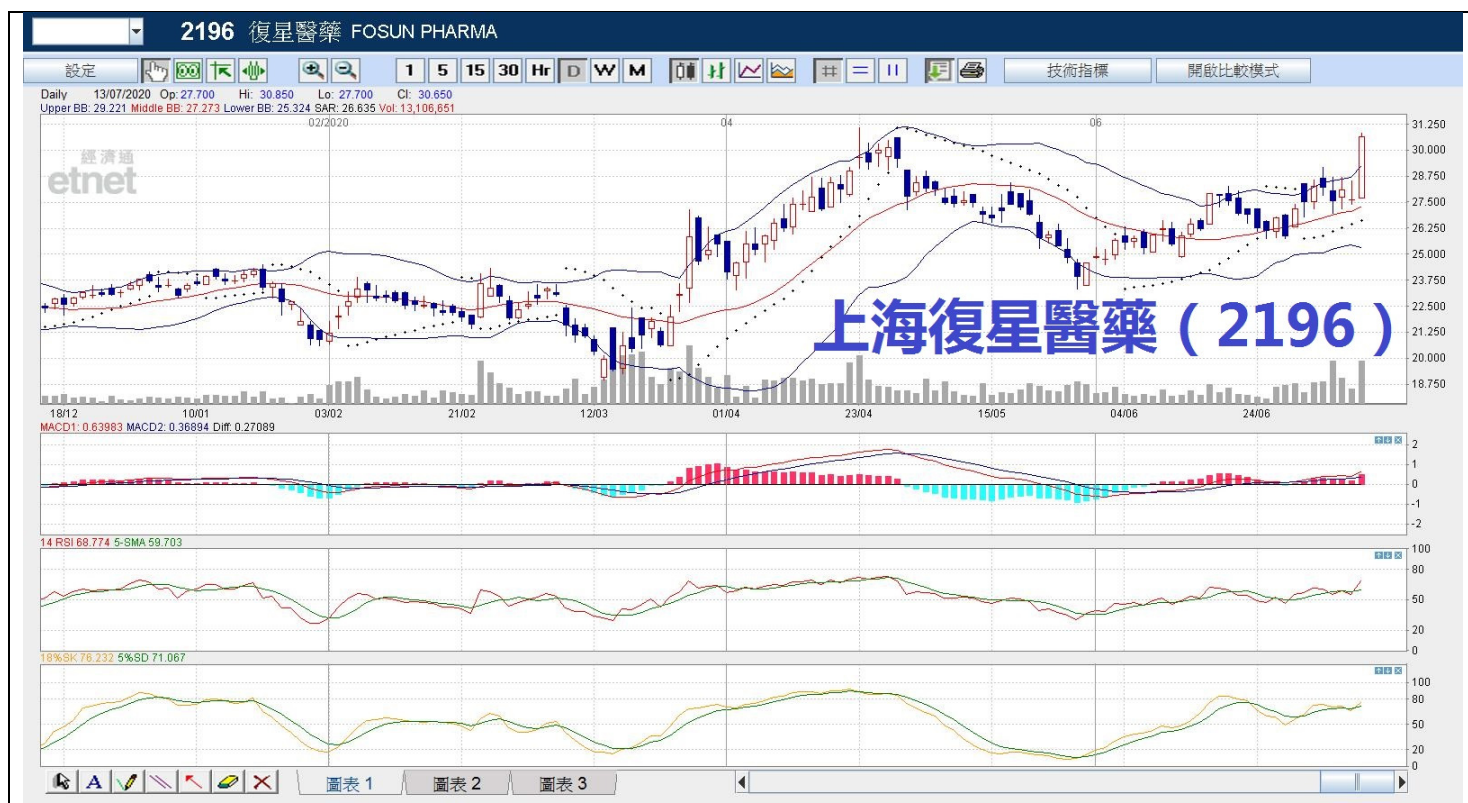
營運數據：丘鈦科技 (1478) 6 月攝像頭銷售按年跌 1%、新華保險 (1336) 首 6 月保費收入增 31%、人保 (1339) 上半年保費收入升 4%、莎莎 (178) 首季港澳同店銷售跌 72%、招商局置地 (978) 上半年銷售額增 24%、包浩斯 (483) 首季同店銷售跌 41%；其中留意股價波動：新華保險 (1336)、莎莎 (178)、招商局置地 (978)。

本地市場導報

2020 年 7 月 14 日



資料來源：永豐金證券研究部、經濟通



資料來源：永豐金證券研究部、經濟通

本地市場導報

2020 年 7 月 14 日

免責聲明

本報告所載資訊、工具及資料僅作參考資料用途，並不用作或視為銷售、提呈或招攬購買或認購本報告所述證券、投資產品或其他金融工具之邀請或要約，也不構成對有關證券、投資產品或其他金融工具的任何意見或建議。編制本研究報告僅作一般發送。並不考慮接獲本報告之任何特定人士之特定投資對象、財政狀況及特別需求。閣下須就個別投資作出獨立評估，於作出任何投資或訂立任何交易前，閣下須就本報告所述任何證券諮詢獨立財務顧問。

本報告所載資訊、工具及資料並非用作或擬作分派予在分派、刊發、提供或使用有關資訊、工具及資料抵觸適用法例或規例之司法權區或導致永豐金證券（亞洲）及／或其附屬公司或聯屬公司須遵守該司法權區之任何註冊或申領牌照規定的有關司法權區的公民或居民。

本報告所載資料及意見均獲自或源於永豐金證券（亞洲）可信之資料來源，但永豐金證券（亞洲）並不就其準確性或完整性作出任何聲明，於法律及／或法規准許情況下，永豐金證券（亞洲）概不會就本報告所載之資料引致之損失承擔任何責任。本報告不應倚賴以取代獨立判斷。永豐金證券（亞洲）可能已刊發與本報告不一致及與本報告所載資料達致不同結論之其他報告。該等報告反映不同假設、觀點及編制報告之分析員之分析方法。

主要負責編制本報告之研究分析員確認：（a）本報告所載所有觀點準確反映其有關任何及所有所述證券或發行人之個人觀點；及（b）其於本報告所載之具體建議或觀點於過去、現在或將來，不論直接或間接概與其薪酬無關。

過往表現並不可視為未來表現之指標或保證，亦概不會對未來表現作出任何明示或暗示之聲明或保證。

永豐金證券（亞洲）之董事或僱員，如有投資於本報告內所涉及的任何公司之證券或衍生產品時，其所作出的投資決定，可能與這報告所述的觀點並不一致。

一般披露事項

永豐金證券（亞洲）及其高級職員、董事及僱員（包括編制或刊發本報告之相關人士）可以在法律准許下不時參與及投資本報告所述證券發行人之融資交易，為有關發行人提供服務或招攬業務，及／或於有關發行人之證券或期權或其他有關投資中持倉或持有權益或其他重大權益或進行交易。此外，其可能為本報告所呈列資料所述之證券擔任市場莊家。永豐金證券（亞洲）可以在法律准許下，在本報告所呈列的資料刊發前利用或使用有關資料行事或進行研究或分析。永豐金證券（亞洲）一名或以上之董事、高級職員及／或僱員可擔任本報告所載證券發行人之董事。永豐金證券（亞洲）在過去三年之內可能曾擔任本報告所提供及任何或所有實體之證券公開發售之經辦人或聯合經辦人，或現時為其證券發行建立初級市場，或正在或在過去十二個月內就本報告所述投資或一項有關投資提供重要意見或投資服務。

本研究報告的編制僅供一般刊發。本報告並無考慮收取本報告的任何個別人士之特定投資目標、財務狀況及個別需要。本報告所載資料相信為可予信賴，然而其完整性及準確性並無保證。本報告所發表之意見可予更改而毋須通知，本報告任何部分不得解釋為提呈或招攬購買或出售任何於報告或其他刊物內提及的任何證券或金融工具。本公司毋須承擔因使用本報告所載資料而可能直接或間接引致之任何責任。

根據香港證券及期貨事務監察委員會規定之監管披露事項

永豐金證券（亞洲）有限公司（「永豐金證券（亞洲）」）之政策：

- 刊發投資研究之研究分析員並不直接受投資銀行或銷售及交易人員監督，並不直接向其報告。
- 研究分析員之薪酬或酬金不應與特定之投資銀行工作或研究建議掛鉤。
- 禁止研究分析員或其聯係人從事其研究／分析／涉及範圍內的任何公司之證券或衍生產品的買賣活動。
- 禁止研究分析員或其聯係人擔任其研究／分析／涉及範圍內的任何公司之董事職務或其他職務。

永豐金證券（亞洲）集團於香港從事投資銀行、坐盤交易、市場莊家或促銷或代理買賣之公司〔包括永豐金證券（亞洲）〕（「該等公司」）並非本報告所分析之公司證券之市場莊家。

該公司與報告中提到的公司在最近的 12 個月內沒有任何投資銀行業務關係。

截至 2020 年 7 月 14 日，若永豐金證券（亞洲）有限公司擁有上述任何公司的財務權益，其合計總額未有相等於或高於上述任何公司市場資本值的 1%。

分析員認證：

本研究報告中所表達的意見，準確地反映了分析員對於有關證券或發行人的個人觀點。研究分析員的薪酬與在報告中表達的具體建議或觀點沒有任何直接或間接的相關。

©2017 永豐金證券（亞洲）有限公司。保留所有權利。除非特別允許，該報告任何部分不得未經永豐金證券（亞洲）有限公司事先書面許可以任何方式進行複製或分發。永豐金證券（亞洲）有限公司概不承擔第三方此方面行為的任何責任。