

張健民

研究部主管

ivan.cheung@sinopac.com

■ 大市分析

永豐金證券亞洲 – 7 月 20 日 (一) 本地市場導報

是日推介：

三連跌後有反彈的 SOHO 中國 (410) 周五成交配合大升 7.7%，收購消息仍在，值博率高。買入價：\$3.05；目標價：\$3.3；止蝕價：\$2.95。

市場評論及展望：

[大市短期阻力位 10 天線] 周五早上指出「宜盡快收復 20 天線，七月開市位 24,564 將為下個下跌目標」，恒指走勢先高後低，20 天線 (25,213) 得而復失，新經濟股有反彈但反彈力度僅一般，大市成交減少，日中波幅收窄，觀望氣氛甚濃，短線仍宜採取保守態度應市；指數高開 171 點見 25,142 後最多升 293 點 (+1.2%)，及後已有沽盤將大市帶至最低的 25,015 僅升 44 點，恒指收市報 25,089 升 118 點或 0.5%；全日波幅大幅收窄至 249 點，屬偏低水平，反映買賣雙方觀望；周末前夕大市交投亦大跌三成半至 1,295 億，屬近期偏淡靜的成交；維持短線宜盡快收復 20 天線的看法，反之七月開市位 24,564 將為下個下跌目標；現位於 25,717 的 10 天線已連跌兩天，為大市短期阻力位；

藍籌股 23 升 3 持平 24 跌，盤中有太 A (19) 受累國泰 (293) 盈警破底；騰訊 (700) 及港交所 (388) 升 1.6-3.3%跑贏，創科 (669) 則反彈力度甚強；恒安國際 (1044) 大漲 7%有勢上試 70 元關，但宜留意下月有被剔出恒指的風險；周四大挫 19-25%的中芯國際 (981) 及華虹半導體 (1347) 僅反彈 0.2-0.9%甚弱勢；大瀉後的吉利 (175) 反彈 2%，比亞迪 (1211) 曾升 4%但收市更要倒跌 1%；微創醫療科學 (853) 及五連跌的微盟集團 (2013) 則反彈 5%及 11%，以上個股若搏反彈亦只宜小注；32 板塊中僅 3 個平均表現報跌，表現較指數佳，可留意汽車股中的中升 (881) 及建築板塊中的華潤水泥 (1313)；異動股可留意信義能源 (3868)。美股周五晚個別發展無大波動，納指標指微升 0.3%；夜市期貨收市微升 9 點報 25,159 高水 70 點；ADR 指數亦升 33 點 (+0.1%) 報 25,122 點，ADR 股價大致窄幅橫行，以中人壽 (2628) 升約 1%、匯控 (5) 跌近 1%變動較大。

今天有利好/利淡消息及發佈營運數據的公司：

利好消息：新城悅服務 (1755) 料中期盈利增長逾 50%、中譽集團 (985) 獲主席提要約全購、建行 (939) 向子公司增資 40 億人幣；其中可留意：新城悅服務 (1755)。

每日觀察名單

是日推介

SOHO 中國 (410)

有利好消息及可留意

新城悅服務 (1755)

有利淡消息及應特別避免

綠領控股 (61)、MOS HOUSE (1653)、利福 (1212)

發佈營運數據留意股價波動

國航 (753)、味千 (538)

異動板塊及可留意股份

汽車: 中升 (881)

建築: 華潤水泥 (1313)

股價異動及可留意

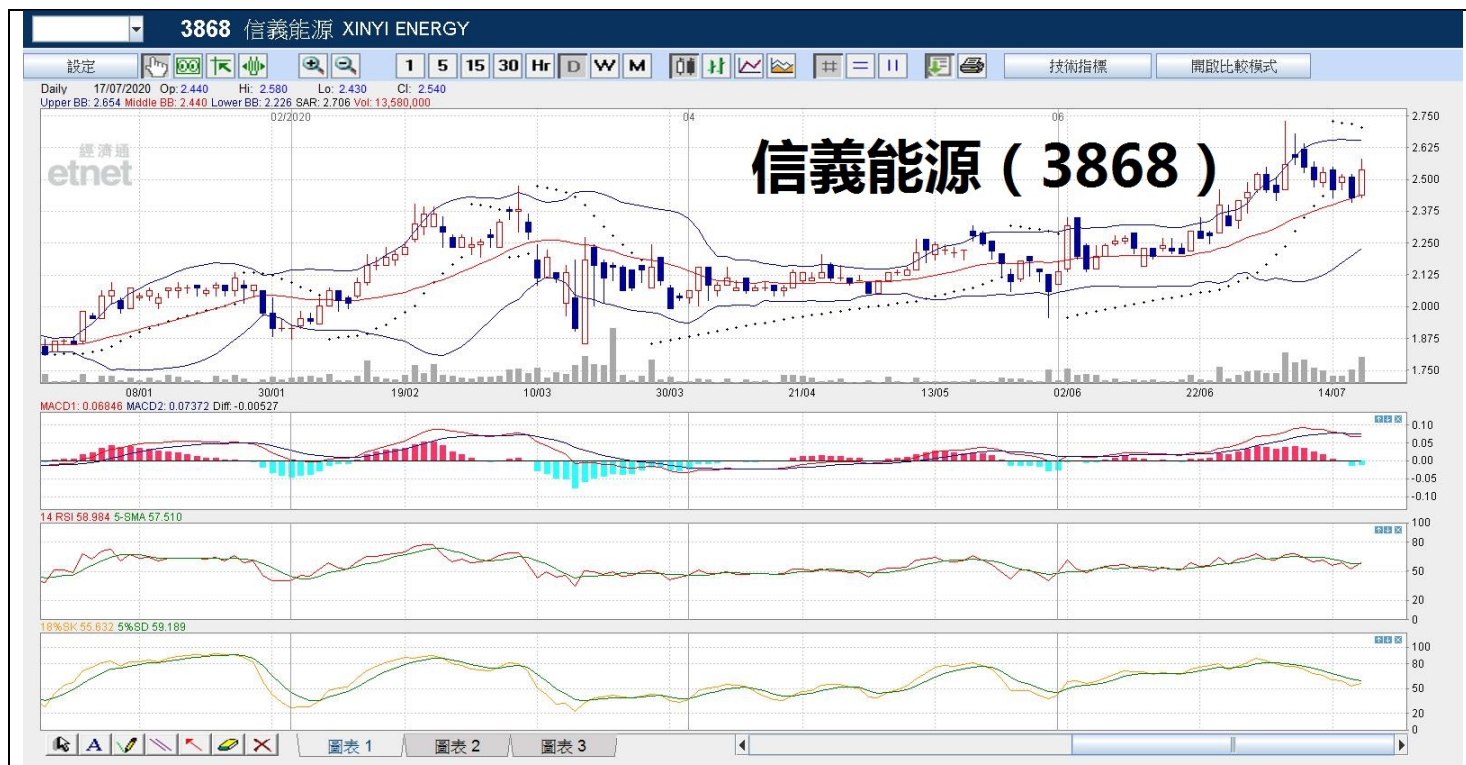
信義能源 (3868)

利淡消息：數碼通 (315) 總裁葉安娜辭任、白馬戶外媒體 (100) 料中期虧損擴大、萬華媒體 (426) 料首季虧損擴大、亞洲水泥 (743) 料中期少賺逾四成、友成 (96) 料中期溢利減少、透雲科技 (1332) 配股集資 2000 萬、綠領控股 (61) 20 合 1 每手改 2 萬股買賣、康健國際 (3886) 料中期綜合虧損擴大、MOS HOUSE (1653) 建議 10 股合 1 股、利福 (1212) 料半年轉蝕 2.8 億、東航 (670) 料上半年業績受重大不利影響；其中應特別避免：綠領控股 (61) 、MOS HOUSE (1653) 、利福 (1212) 。

營運數據：中國動向 (3818) 上季同店銷售中單位數下降、南航 (1055) 6 月旅客周轉量跌 53%上半年業績料受不利影響、國航 (753) 6 月旅客周轉量跌 65%、味千 (538) 次季中國同店銷售跌 39%；其中留意股價波動：國航 (753) 、味千 (538) 。



資料來源：永豐金證券研究部、經濟通



資料來源：永豐金證券研究部、經濟通

本地市場導報

2020 年 7 月 20 日

免責聲明

本報告所載資訊、工具及資料僅作參考資料用途，並不用作或視作為銷售、提呈或招攬購買或認購本報告所述證券、投資產品或其他金融工具之邀請或要約，也不構成對有關證券、投資產品或其他金融工具的任何意見或建議。編制本研究報告僅作一般發送。並不考慮接獲本報告之任何特定人士之特定投資對象、財政狀況及特別需求。閣下須就個別投資作出獨立評估，於作出任何投資或訂立任何交易前，閣下須就本報告所述任何證券諮詢獨立財務顧問。

本報告所載資訊、工具及資料並非用作或擬作分派予在分派、刊發、提供或使用有關資訊、工具及資料抵觸適用法例或規例之司法權區或導致永豐金證券（亞洲）及／或其附屬公司或聯屬公司須遵守該司法權區之任何註冊或申領牌照規定的有關司法權區的公民或居民。

本報告所載資料及意見均獲自或源於永豐金證券（亞洲）可信之資料來源，但永豐金證券（亞洲）並不就其準確性或完整性作出任何聲明，於法律及／或法規准許情況下，永豐金證券（亞洲）概不會就本報告所載之資料引致之損失承擔任何責任。本報告不應倚賴以取代獨立判斷。永豐金證券（亞洲）可能已刊發與本報告不一致及與本報告所載資料達致不同結論之其他報告。該等報告反映不同假設、觀點及編制報告之分析員之分析方法。

主要負責編制本報告之研究分析員確認：（a）本報告所載所有觀點準確反映其有關任何及所有所述證券或發行人之個人觀點；及（b）其於本報告所載之具體建議或觀點於過去、現在或將來，不論直接或間接概與其薪酬無關。

過往表現並不可視作未來表現之指標或保證，亦概不會對未來表現作出任何明示或暗示之聲明或保證。

永豐金證券（亞洲）之董事或僱員，如有投資於本報告內所涉及的任何公司之證券或衍生產品時，其所作出的投資決定，可能與這報告所述的觀點並不一致。

一般披露事項

永豐金證券（亞洲）及其高級職員、董事及僱員（包括編制或刊發本報告之相關人士）可以在法律准許下不時參與及投資本報告所述證券發行人之融資交易，為有關發行人提供服務或招攬業務，及／或於有關發行人之證券或期權或其他有關投資中持倉或持有權益或其他重大權益或進行交易。此外，其可能為本報告所呈列資料所述之證券擔任市場莊家。永豐金證券（亞洲）可以在法律准許下，在本報告所呈列的資料刊發前利用或使用有關資料行事或進行研究或分析。永豐金證券（亞洲）一名或以上之董事、高級職員及／或僱員可擔任本報告所載證券發行人之董事。永豐金證券（亞洲）在過去三年之內可能曾擔任本報告所提供及任何或所有實體之證券公開發售之經辦人或聯合經辦人，或現時為其證券發行建立初級市場，或正在或在過去十二個月內就本報告所述投資或一項有關投資提供重要意見或投資服務。

本研究報告的編制僅供一般刊發。本報告並無考慮收取本報告的任何個別人士之特定投資目標、財務狀況及個別需要。本報告所載資料相信為可予信賴，然而其完整性及準確性並無保證。本報告所發表之意見可予更改而毋須通知，本報告任何部分不得解釋為提呈或招攬購買或出售任何於報告或其他刊物內提及的任何證券或金融工具。本公司毋須承擔因使用本報告所載資料而可能直接或間接引致之任何責任。

根據香港證券及期貨事務監察委員會規定之監管披露事項

永豐金證券（亞洲）有限公司（「永豐金證券（亞洲）」）之政策：

- 刊發投資研究之研究分析員並不直接受投資銀行或銷售及交易人員監督，並不直接向其報告。
- 研究分析員之薪酬或酬金不應與特定之投資銀行工作或研究建議掛鉤。
- 禁止研究分析員或其聯係人從事其研究／分析／涉及範圍內的任何公司之證券或衍生產品的買賣活動。
- 禁止研究分析員或其聯係人擔任其研究／分析／涉及範圍內的任何公司之董事職務或其他職務。

永豐金證券（亞洲）集團於香港從事投資銀行、坐盤交易、市場莊家或促銷或代理買賣之公司〔包括永豐金證券（亞洲）〕（「該等公司」）並非本報告所分析之公司證券之市場莊家。

該公司與報告中提到的公司在最近的 12 個月內沒有任何投資銀行業務關係。

截至 2020 年 7 月 20 日，若永豐金證券（亞洲）有限公司擁有上述任何公司的財務權益，其合計總額未有相等於或高於上述任何公司市場資本值的 1%。

分析員認證：

本研究報告中所表達的意見，準確地反映了分析員對於有關證券或發行人的個人觀點。研究分析員的薪酬與在報告中表達的具體建議或觀點沒有任何直接或間接的相關。

©2017 永豐金證券（亞洲）有限公司。保留所有權利。除非特別允許，該報告任何部分不得未經永豐金證券（亞洲）有限公司事先書面許可以任何方式進行複製或分發。永豐金證券（亞洲）有限公司概不承擔第三方此方面行為的任何責任。