

張健民

研究部主管

ivan.cheung@sinopac.com

■ 大市分析

永豐金證券亞洲 – 8 月 18 日 (二) 本地市場導報

是日推介：

中國海外宏洋 (81) 半年多賺 29%，成交配合四連升，可作短線買賣。買入價：\$5.18；目標價：\$5.50；止蝕價：\$5.02。

焦點板塊/個股：

黃金 - 山東黃金 (1787)；銀行 - 招商銀行 (3968) 及郵儲銀行 (1658)。
 異動股：恒大健康 (708)。

市場評論及展望：

[月內上升目標為 25,800-26,000] 昨早提出「守 25,000 關待成交配合才有力上試牛熊線」，大市在成交增加近兩成半配合下，曾創自 7 月 22 日起的近四周高位；恒指高開 29 點，報 25,212 後曾低見 25,163 (微跌 20 點) 繼續守在主要移動平均線 (24,923-24,978) 之上，午後升幅擴大，曾升 406 點 (+1.6%)，報 25,589，收市前有獲利回吐，恒指報 25,347 升 164 點 (+0.7%)，指數高低波幅升至偏高的 426 點，大市成交扭轉上周尾段跌勢，按日升 24% 至 1,288 億；50 檔藍籌 33 升 1 持平 16 跌表現轉強，頭五大成交金額個股中科技 / 軟件服務佔四，阿里巴巴 (9988) 順利染藍但市場憂慮或遭美國針對，騰訊 (700) 則在恒指之比重將被調低至 10%，兩者逆市跌 1.6% 及 0.4%；美團 (3690) 意外未能染藍亦跌 0.7%；信置 (83) 和中國旺旺 (151) 遭剔出藍籌價皆跌逾 3%。

保險股中國人壽 (2628) 及中國平安 (2318) 表現亮麗，前者升半成較合短線買賣，我們較喜歡的中國平安落後，可逢低收集；上周提出的中國鐵塔 (788) 再升 1.4% 仍可留意；創科 (669) 回吐後有反彈，中型股卜蜂國際 (43) 續佳破頂，兩者短線仍有力再探高位；黃金相關股可留意行業內基本面較佳的山東黃金 (1787)；銀行板塊則可跟進強勢的招商銀行 (3968) 及郵儲銀行 (1658)；異動股可關注恒大健康 (708)。昨晚美股繼續個別發展，科技股收市升 1%，道指則微跌；夜市期貨升 141 點 (+0.6%) 報 25,434 高水 87 點；ADR 指數亦升 130 點 (+0.5%) 報 25,466 點，ADR 股價個別發展，中國聯通 (762)、中國人壽 (2628) 及匯控 (5) 報跌，騰訊 (700) 及中石油 (857) 升 1-1.5% 收市。

每日觀察名單

是日推介

中國海外宏洋 (81)

有利好消息及可留意

亞信科技 (1675)、長建 (1038)、合生創展 (754)、舜宇光學 (2382)

有利淡消息及應特別避免

遠洋集團 (3377)、聯邦制藥 (3933)、康方生物 (9926)

發佈營運數據留意股價波動

無

異動板塊及可留意股份

黃金 - 山東黃金 (1787)
 銀行 - 招商銀行 (3968) 及郵儲銀行 (1658)

股價異動及可留意

恒大健康 (708)

今天有利好/利淡消息及發佈營運數據的公司：

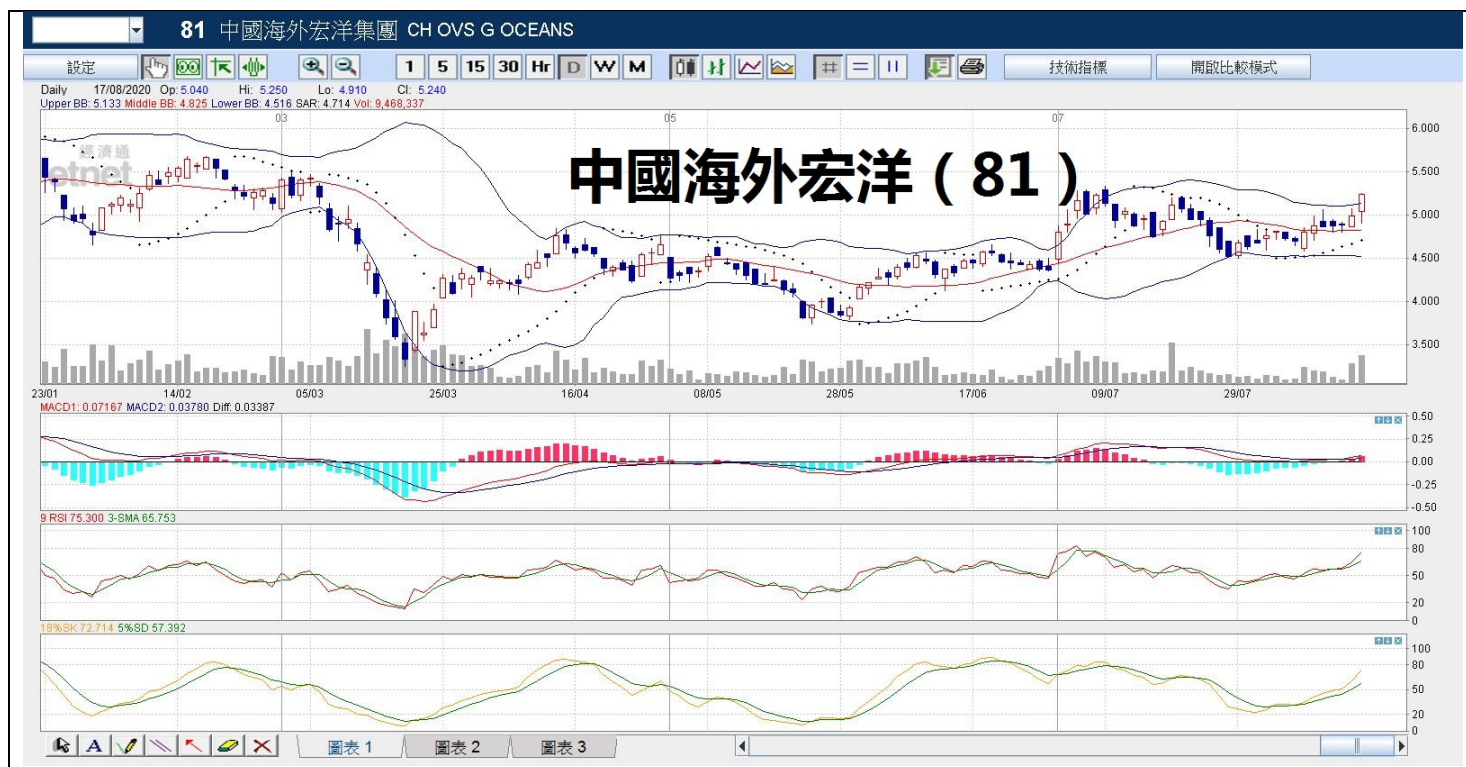
利好消息：中海宏洋（81）半年多賺 29%息 7 仙、華潤電力（836）半年多賺 13%息 22.5 仙、丘鈦（1478）中期多賺 86%不派息、首長實佳（103）中期盈利升近 2%、光控精技（3302）中期轉賺 5.6 萬坡元、國藝（8228）就聯交所決定尋求專業顧問建議、亞信科技（1675）中期盈利增逾兩倍、中國生物科技服務（8037）夥華大基因設新型肺炎檢測實驗室、國泰航空（293）申請發 20 億美元中期票據、長建（1038）及電能（6）售葡萄牙風電場、合生創展（754）料半年盈利大增、藥明生物（2269）中期盈利增 64%、三一國際（631）半年盈利增 16%、中金公司（3908）半年盈利增 62%、三生製藥（1530）中期多賺逾倍不派息、海天國際（1882）半年盈利增 13%息 24 仙、京東集團（9618）中期多賺 1.2 倍次季盈利增 25 倍、舜宇光學（2382）中期盈利增 22%、中國寶豐國際（3966）通過私有化、龍翔集團（935）中期多賺 65%息 1.8 仙。
其中可留意：亞信科技（1675）、長建（1038）、合生創展（754）、舜宇光學（2382）。

利淡消息：華領醫藥（2552）中期虧損 1.7 億人幣、貓眼娛樂（1896）中期轉蝕 4.3 億人幣、吉利（175）中期少賺 43%不派息，調低全年銷量目標 6%、煤氣（3）中期少賺 31%息 12 仙、陸氏集團（366）料中期盈利跌逾四成、遠洋集團（3377）中期少賺 35%息 5.6 分、微盟（2013）中期轉蝕 5.4 億人幣、首創置業（2868）中期盈利跌 28%、時代中國控股（1233）半年少賺 3.6%、聯邦制藥（3933）料中期淨溢利減少、中國鋁罐（6898）半年少賺 61%息 0.23 仙、銀杏教育（1851）料中期淨溢利減逾 8%、大發地產（6111）料上半年少賺 45%、康方生物（9926）中期虧損擴大至 6.73 億人幣、雷士國際（2222）料中期盈利跌 85%、新福港（1447）料中期轉蝕 3000 萬。
其中應特別避免：遠洋集團（3377）、聯邦制藥（3933）、康方生物（9926）。

營運數據：中煤能源（1898）首 7 月煤銷量升 15%。

本地市場導報

2020年8月18日



資料來源：永豐金證券研究部、經濟通



資料來源：永豐金證券研究部、經濟通

本地市場導報

2020 年 8 月 18 日

免責聲明

本報告所載資訊、工具及資料僅作參考資料用途，並不用作或視作為銷售、提呈或招攬購買或認購本報告所述證券、投資產品或其他金融工具之邀請或要約，也不構成對有關證券、投資產品或其他金融工具的任何意見或建議。編制本研究報告僅作一般發送。並不考慮接獲本報告之任何特定人士之特定投資對象、財政狀況及特別需求。閣下須就個別投資作出獨立評估，於作出任何投資或訂立任何交易前，閣下須就本報告所述任何證券諮詢獨立財務顧問。

本報告所載資訊、工具及資料並非用作或擬作分派予在分派、刊發、提供或使用有關資訊、工具及資料抵觸適用法例或規例之司法權區或導致永豐金證券（亞洲）及／或其附屬公司或聯屬公司須遵守該司法權區之任何註冊或申領牌照規定的有關司法權區的公民或居民。

本報告所載資料及意見均獲自或源於永豐金證券（亞洲）可信之資料來源，但永豐金證券（亞洲）並不就其準確性或完整性作出任何聲明，於法律及／或法規准許情況下，永豐金證券（亞洲）概不會就本報告所載之資料引致之損失承擔任何責任。本報告不應倚賴以取代獨立判斷。永豐金證券（亞洲）可能已刊發與本報告不一致及與本報告所載資料達致不同結論之其他報告。該等報告反映不同假設、觀點及編制報告之分析員之分析方法。

主要負責編制本報告之研究分析員確認：（a）本報告所載所有觀點準確反映其有關任何及所有所述證券或發行人之個人觀點；及（b）其於本報告所載之具體建議或觀點於過去、現在或將來，不論直接或間接概與其薪酬無關。

過往表現並不可視作未來表現之指標或保證，亦概不會對未來表現作出任何明示或暗示之聲明或保證。

永豐金證券（亞洲）之董事或僱員，如有投資於本報告內所涉及的任何公司之證券或衍生產品時，其所作出的投資決定，可能與這報告所述的觀點並不一致。

一般披露事項

永豐金證券（亞洲）及其高級職員、董事及僱員（包括編制或刊發本報告之相關人士）可以在法律准許下不時參與及投資本報告所述證券發行人之融資交易，為有關發行人提供服務或招攬業務，及／或於有關發行人之證券或期權或其他有關投資中持倉或持有權益或其他重大權益或進行交易。此外，其可能為本報告所呈列資料所述之證券擔任市場莊家。永豐金證券（亞洲）可以在法律准許下，在本報告所呈列的資料刊發前利用或使用有關資料行事或進行研究或分析。永豐金證券（亞洲）一名或以上之董事、高級職員及／或僱員可擔任本報告所載證券發行人之董事。永豐金證券（亞洲）在過去三年之內可能曾擔任本報告所提供及任何或所有實體之證券公開發售之經辦人或聯合經辦人，或現時為其證券發行建立初級市場，或正在或在過去十二個月內就本報告所述投資或一項有關投資提供重要意見或投資服務。

本研究報告的編制僅供一般刊發。本報告並無考慮收取本報告的任何個別人士之特定投資目標、財務狀況及個別需要。本報告所載資料相信為可予信賴，然而其完整性及準確性並無保證。本報告所發表之意見可予更改而毋須通知，本報告任何部分不得解釋為提呈或招攬購買或出售任何於報告或其他刊物內提及的任何證券或金融工具。本公司毋須承擔因使用本報告所載資料而可能直接或間接引致之任何責任。

根據香港證券及期貨事務監察委員會規定之監管披露事項

永豐金證券（亞洲）有限公司（「永豐金證券（亞洲）」）之政策：

- 刊發投資研究之研究分析員並不直接受投資銀行或銷售及交易人員監督，並不直接向其報告。
- 研究分析員之薪酬或酬金不應與特定之投資銀行工作或研究建議掛鉤。
- 禁止研究分析員或其聯係人從事其研究／分析／涉及範圍內的任何公司之證券或衍生產品的買賣活動。
- 禁止研究分析員或其聯係人擔任其研究／分析／涉及範圍內的任何公司之董事職務或其他職務。

永豐金證券（亞洲）集團於香港從事投資銀行、坐盤交易、市場莊家或促銷或代理買賣之公司〔包括永豐金證券（亞洲）〕（「該等公司」）並非本報告所分析之公司證券之市場莊家。

該公司與報告中提到的公司在最近的 12 個月內沒有任何投資銀行業務關係。

截至 2020 年 8 月 18 日，若永豐金證券（亞洲）有限公司擁有上述任何公司的財務權益，其合計總額未有相等於或高於上述任何公司市場資本值的 1%。

分析員認證：

本研究報告中所表達的意見，準確地反映了分析員對於有關證券或發行人的個人觀點。研究分析員的薪酬與在報告中表達的具體建議或觀點沒有任何直接或間接的相關。

©2017 永豐金證券（亞洲）有限公司。保留所有權利。除非特別允許，該報告任何部分不得未經永豐金證券（亞洲）有限公司事先書面許可以任何方式進行複製或分發。永豐金證券（亞洲）有限公司概不承擔第三方此方面行為的任何責任。