

張健民

研究部主管

[ivan.cheung@sinopac.com](mailto:ivan.cheung@sinopac.com)

## ■ 大市分析

### 永豐金證券亞洲 – 10 月 16 日 (五) 本地市場導報

#### 是日推介：

希慎興業 (14) 僅微跌，守 24 元上仍可留意。買入價：\$24.7；目標價：\$27；止蝕價：\$24。

#### 焦點板塊/個股：

汽車 - 比亞迪 (1211) 待 125 元吸納。

異動股：雷蛇 (1337)。

#### 市場評論及展望：

[短線或需下探 10/20 天線區域] 昨早指出「觀察 50 天線能否阻力變支持」，恒指受累美國國務院建議將螞蟻集團納入貿易黑名單，在科技、本地相關及賭業股下跌拖累下出現較大回吐；大市低開 133 點 (-0.5%) 報 24,534 後跌幅曾收窄至 94 點，午後沽壓增大，曾低見 24,102 大跌 565 點 (-2.3%)；收市跌 509 點 (-2.1%) 報 24,159 逼近 10/20 天線 24,010-24,051 區域，昨日指出的 50 天線 (現於 24,600) 果見阻力；跌市指數高低波幅大升至 471 點；總成交回落一成半至 1,305 億仍屬活躍；科指連日強勢後，在大企回跌下亦現大幅回落，下挫 3.6% 跑輸恒指，成份股沽盤全面僅 ASM 太平洋 (522) 微升，29 檔報跌，ATMXJ 普遍跌 3-5% 以美團 (3690) 跌近半成較差，阿里巴巴 (9988) 及騰訊 (700) 跌 4% 左右，金山軟件 (3888) 及阿里健康 (241) 更跌 7-8%，科指成份股成交 354 億佔比 27% 稍回落。

50 檔藍籌僅申洲國際 (2313) 微升及中國平安 (2318) 持平，48 檔報跌，前者盤中再破頂；賭業孖寶受累中國修賭法，銀娛 (27) 及金沙中國 (1928) 曾跌 3% 收市跌幅收窄，但仍未屆吸納時；本地股中以友邦 (1299) 及地產股如恒隆地產 (101) 及長實集團 (1113) 跌幅較大，板塊中以領展房產基金 (823) 防守力較高，跌幅為 0.2%；32 板塊平均表現仍有 8 升 24 跌，當中汽車股連續兩天走強，再有六檔大企破頂，其中比亞迪 (1211) 可待 125 元左右吸納；異動股可繼續關注雷蛇 (1337)。

美股昨晚三連跌但盤中跌幅收窄，行業表現個別發展，科技股普遍回吐，舊經濟股則有反彈；三大指數跌 0.1-0.5%，標指 (昨晚跌 0.2%) 11 板塊中以能源股

#### 每日觀察名單

##### 是日推介

希慎興業 (14)

##### 有利好消息及可留意

上海集優 (2345)、中國能源建設 (3996)

##### 有利淡消息及應特別避免

無

##### 發佈營運數據留意股價波動

莎莎 (178)、瑞房 (272)、中國中冶 (1618)

##### 異動板塊及可留意股份

汽車 - 比亞迪 (1211) 待 125 元吸納

##### 股價異動及可留意

雷蛇 (1337)

## 本地市場導報

2020 年 10 月 16 日

( 相關 ETF : XLE ) 及金融 ( XLF ) 表現較突出升 0.8-1.2% , 通訊服務股 ( XLC ) 則回吐 0.8% ; 成份股中有動視暴雪 ( ATVI ) 及臉書 ( FB ) 報跌近 2% , 康菲公司 ( COP ) 、美銀 ( BAC ) 、花旗 ( C ) 及摩根士丹利 ( MS ) 升逾 2% ; 夜市期貨/ADR 指數報 24,166/24,234 升 0.4/0.3% , ADR 股價以騰訊 ( 700 ) 及阿里巴巴 ( 9988 ) 反彈逾 1%較佳 , 長和 ( 1 ) 、建行 ( 939 ) 及中聯通 ( 762 ) 跌 1%以內。

### 今天有利好/利淡消息及發佈營運數據的公司 :

今天有利好/利淡消息及發佈營運數據的公司 :

利好消息 : 中芯 ( 981 ) 上調第三季收入和毛利率指引、上海電氣 ( 2727 ) 提私有化上海集優 ( 2345 ) 、中國能源建設 ( 3996 ) 擬換股合併葛洲壩股份、睿見教育 ( 6068 ) 擬四川建高等教育學院。

其中可留意 : 上海集優 ( 2345 ) 、中國能源建設 ( 3996 ) 。

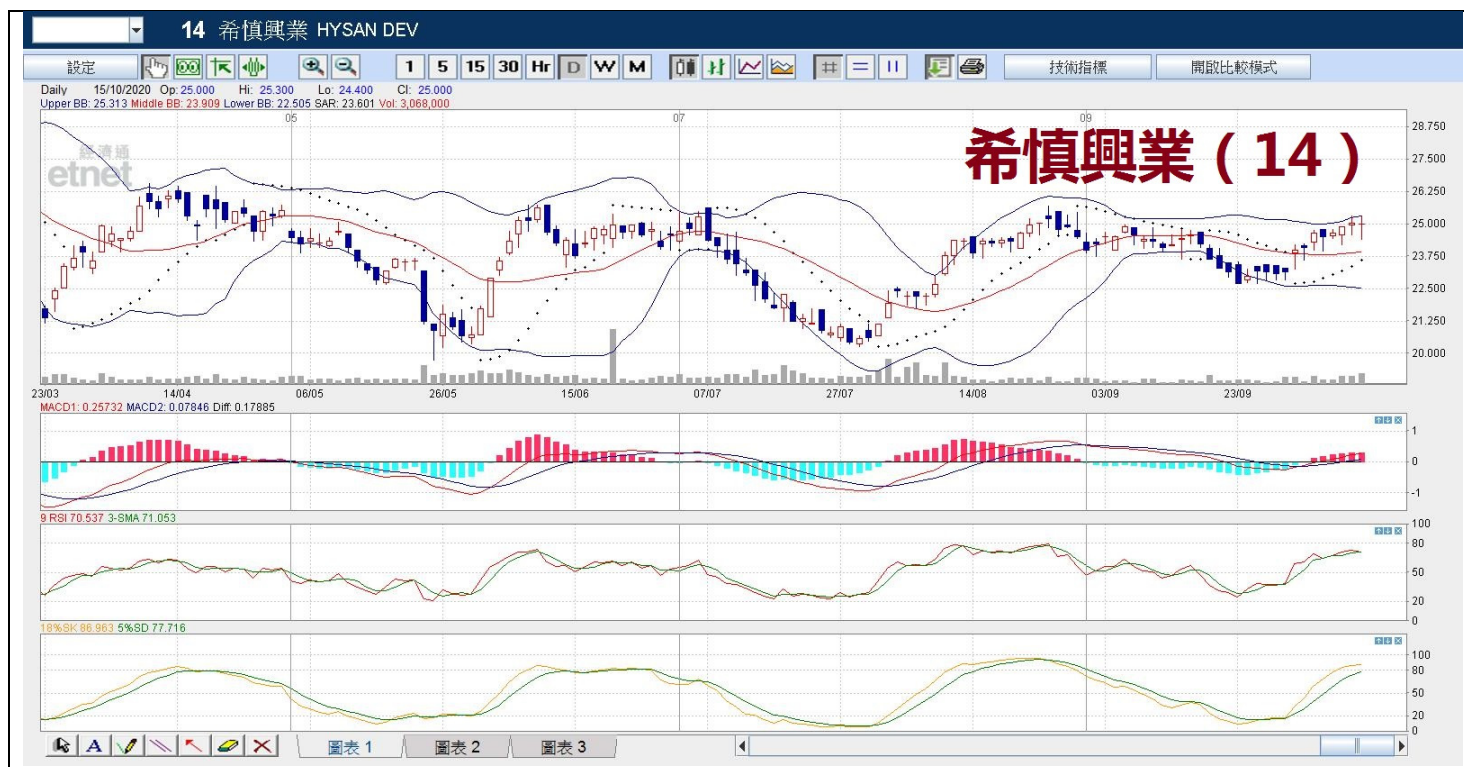
利淡消息 : 無。

營運數據 : 莎莎 ( 178 ) 半年港澳零售銷售跌 71%、瑞房 ( 272 ) 首 9 月合約銷售額增逾倍、周大福 ( 1929 ) 次季港澳同店銷售跌 52.5%、安踏 ( 2020 ) 第三季品牌零售額低單位數增長、中煤能源 ( 1898 ) 首 9 月煤銷量增 17%、九興 ( 1836 ) 第三季收入跌 23%、華南城 ( 1668 ) 上半年合約銷售增 4%、中國能源建設 ( 3996 ) 首三季新簽合同額增 14%、中國中冶 ( 1618 ) 首 9 月新簽合同額增 31%、國航 ( 753 ) 9 月旅客周轉量跌 39%、太保 ( 2601 ) 首 9 月保費收入增 4%、大唐新能源 ( 1798 ) 首 9 月發電量增 13%。

其中留意股價波動 : 莎莎 ( 178 ) 、瑞房 ( 272 ) 、中國中冶 ( 1618 ) 。

本地市場導報

2020年10月16日



資料來源：永豐金證券研究部、經濟通



資料來源：永豐金證券研究部、經濟通

## 本地市場導報

2020 年 10 月 16 日

### 免責聲明

本報告所載資訊、工具及資料僅作參考資料用途，並不用作或視作為銷售、提呈或招攬購買或認購本報告所述證券、投資產品或其他金融工具之邀請或要約，也不構成對有關證券、投資產品或其他金融工具的任何意見或建議。編制本研究報告僅作一般發送。並不考慮接獲本報告之任何特定人士之特定投資對象、財政狀況及特別需求。閣下須就個別投資作出獨立評估，於作出任何投資或訂立任何交易前，閣下須就本報告所述任何證券諮詢獨立財務顧問。

本報告所載資訊、工具及資料並非用作或擬作分派予在分派、刊發、提供或使用有關資訊、工具及資料抵觸適用法例或規例之司法權區或導致永豐金證券（亞洲）及／或其附屬公司或聯屬公司須遵守該司法權區之任何註冊或申領牌照規定的有關司法權區的公民或居民。

本報告所載資料及意見均獲自或源於永豐金證券（亞洲）可信之資料來源，但永豐金證券（亞洲）並不就其準確性或完整性作出任何聲明，於法律及／或法規准許情況下，永豐金證券（亞洲）概不會就本報告所載之資料引致之損失承擔任何責任。本報告不應倚賴以取代獨立判斷。永豐金證券（亞洲）可能已刊發與本報告不一致及與本報告所載資料達致不同結論之其他報告。該等報告反映不同假設、觀點及編制報告之分析員之分析方法。

主要負責編制本報告之研究分析員確認：（a）本報告所載所有觀點準確反映其有關任何及所有所述證券或發行人之個人觀點；及（b）其於本報告所載之具體建議或觀點於過去、現在或將來，不論直接或間接概與其薪酬無關。

過往表現並不可視作未來表現之指標或保證，亦概不會對未來表現作出任何明示或暗示之聲明或保證。

永豐金證券（亞洲）之董事或僱員，如有投資於本報告內所涉及的任何公司之證券或衍生產品時，其所作出的投資決定，可能與這報告所述的觀點並不一致。

### 一般披露事項

永豐金證券（亞洲）及其高級職員、董事及僱員（包括編制或刊發本報告之相關人士）可以在法律准許下不時參與及投資本報告所述證券發行人之融資交易，為有關發行人提供服務或招攬業務，及／或於有關發行人之證券或期權或其他有關投資中持倉或持有權益或其他重大權益或進行交易。此外，其可能為本報告所呈列資料所述之證券擔任市場莊家。永豐金證券（亞洲）可以在法律准許下，在本報告所呈列的資料刊發前利用或使用有關資料行事或進行研究或分析。永豐金證券（亞洲）一名或以上之董事、高級職員及／或僱員可擔任本報告所載證券發行人之董事。永豐金證券（亞洲）在過去三年之內可能曾擔任本報告所提供及任何或所有實體之證券公開發售之經辦人或聯合經辦人，或現時為其證券發行建立初級市場，或正在或在過去十二個月內就本報告所述投資或一項有關投資提供重要意見或投資服務。

本研究報告的編制僅供一般刊發。本報告並無考慮收取本報告的任何個別人士之特定投資目標、財務狀況及個別需要。本報告所載資料相信為可予信賴，然而其完整性及準確性並無保證。本報告所發表之意見可予更改而毋須通知，本報告任何部分不得解釋為提呈或招攬購買或出售任何於報告或其他刊物內提及的任何證券或金融工具。本公司毋須承擔因使用本報告所載資料而可能直接或間接引致之任何責任。

### 根據香港證券及期貨事務監察委員會規定之監管披露事項

永豐金證券（亞洲）有限公司（「永豐金證券（亞洲）」）之政策：

- 刊發投資研究之研究分析員並不直接受投資銀行或銷售及交易人員監督，並不直接向其報告。
- 研究分析員之薪酬或酬金不應與特定之投資銀行工作或研究建議掛鉤。
- 禁止研究分析員或其聯係人從事其研究／分析／涉及範圍內的任何公司之證券或衍生產品的買賣活動。
- 禁止研究分析員或其聯係人擔任其研究／分析／涉及範圍內的任何公司之董事職務或其他職務。

永豐金證券（亞洲）集團於香港從事投資銀行、坐盤交易、市場莊家或促銷或代理買賣之公司〔包括永豐金證券（亞洲）〕（「該等公司」）並非本報告所分析之公司證券之市場莊家。

該公司與報告中提到的公司在最近的 12 個月內沒有任何投資銀行業務關係。

截至 2020 年 10 月 16 日，若永豐金證券（亞洲）有限公司擁有上述任何公司的財務權益，其合計總額未有相等於或高於上述任何公司市場資本值的 1%。

### 分析員認證：

本研究報告中所表達的意見，準確地反映了分析員對於有關證券或發行人的個人觀點。研究分析員的薪酬與在報告中表達的具體建議或觀點沒有任何直接或間接的相關。

©2017 永豐金證券（亞洲）有限公司。保留所有權利。除非特別允許，該報告任何部分不得未經永豐金證券（亞洲）有限公司事先書面許可以任何方式進行複製或分發。永豐金證券（亞洲）有限公司概不承擔第三方此方面行為的任何責任。