

張健民

研究部主管

ivan.cheung@sinopac.com

■ 大市分析

永豐金證券亞洲 – 12 月 8 日 (二) 本地市場導報

是日推介：

金斯瑞生物科技 (1548) 昨升 6%，成交配合下挑戰 9 月間的下跌裂口，可作短線買賣。買入價：\$13；目標價：\$13.8；止蝕價：\$12.7。

焦點板塊/個股：

醫療保健 - 百濟神州 (6160)。

異動股：卜蜂國際 (43)。

市場評論及展望：

[短線宜守 20 天線] 恒指昨日在連升兩個交易日後，受累內銀、石油股及匯控 (5) 向下突破，成交活躍度則屬一般；恒指以全日高位高開 34 點報 26,871 後隨即向下，最低報 26,256 大跌 580 點或 2.2%，失守 10 天線 26,649；收市報 26,506 點仍跌 329 點或 1.2%，險守 20 天線 26,499；恒指高低點數波幅上升至甚高的 615 點；總成交較周五指數變動日的 1,723 億回落 21% 至 1,353 億；科指在中型股強勢抵消大企普遍回軟下，微跌 0.1% 跑贏大市；ATMXJ 個別發展，美團 (3690)、阿里巴巴 (9988) 及京東 (9618) 跌逾 2%；中型股以將於北京成立合資企業從事生產 12 吋集成電路晶圓中芯國際 (981)、科指新貴祖龍娛樂 (9990) 及剛被納入港股通的明源雲 (909) 升 2-10%；當中祖龍娛樂 (9990) 及華虹半導體 (1347) 曾破頂；科指成交回落至 357 億佔比亦跌至偏低的 26% 水平。

52 檔藍籌僅 13 升 1 持平 38 跌仍弱但較昨午收市有反彈，盤中蒙牛乳業 (2319) 曾破頂；權重內銀建行 (939)、工行 (1398) 及中行 (3988) 跌 0.7-2.4%，趁高獲利或換碼招行 (3968) 較佳；我們喜歡的友邦 (1299) 及領展 (823) 隨市下跌，卻可留意低吸機會；32 板塊平均表現 21 跌 11 升表現轉弱，醫療保健股走勢仍強，板塊內可留意上周跌幅甚大的百濟神州 (6160) 反彈機會；異動股則可關注成交大增的中型股卜蜂國際 (43)。

美股走勢持續個別發展，道指高開走低轉弱跌 0.5%，納指連續三個交易日創收市新高升 0.5%；標指 (跌 0.2%) 11 行業中僅通訊服務 (XLC)、科技 (XLK) 及公用 (XLU) 板塊升不足 1%；成份股當中以臉書 (FB)、蘋果公司 (AAPL)

每日觀察名單

是日推介

金斯瑞生物科技 (1548)

有利好消息及可留意

中生製藥 (1177)、銀城生活服務 (1922)

有利淡消息及應特別避免

中信資源 (1205)

發佈營運數據留意股價波動

美的置業 (3990)、港視 (1137)

焦點板塊及可留意股份

醫療保健 - 百濟神州 (6160)

股價異動及可留意

卜蜂國際 (43)

及風力及太陽能發電公司 NextEra (NEE) 較佳；ADR 指數/夜市恒指期貨報 26,469/26,510 跌 0.1%/升 0.3%；ADR 股票報價個別發展，中海油 (883) 及中石油 (857) 升 1-1.5%，京東 (9618)、中興通訊 (763)、匯控 (5) 及阿里巴巴 (9988) 跌幅稍大。

今天有利好/利淡消息及發佈營運數據的公司：

利好消息：中生製藥 (1177) 向新冠疫苗研發公司科興注資 40 億、合景悠活 (3913) 2.1 億人幣購廣州物管公司八成股權、禹洲 (1628) 合約銷售額已超全年千億人幣目標、銀城生活服務 (1922) 獲控股股東增持 416 萬股、愛帝宮 (286) 杭州建月子中心、復宏漢霖 (2696) 類風濕關節炎藥獲批上市、國際家居零售 (1373) 獲政府補貼料中期多賺 2.35 倍。

其中可留意：中生製藥 (1177)、銀城生活服務 (1922)。

利淡消息：力世紀 (860) 折讓 19%配股籌 4.9 億、中信資源 (1205) 料全年盈轉虧、第一視頻 (82) 折讓近 10%配股、博富臨置業 (225) 全年轉蝕 5954 萬息 34 仙、中國投資開發 (204) 折讓 19%配股籌 2137 萬。

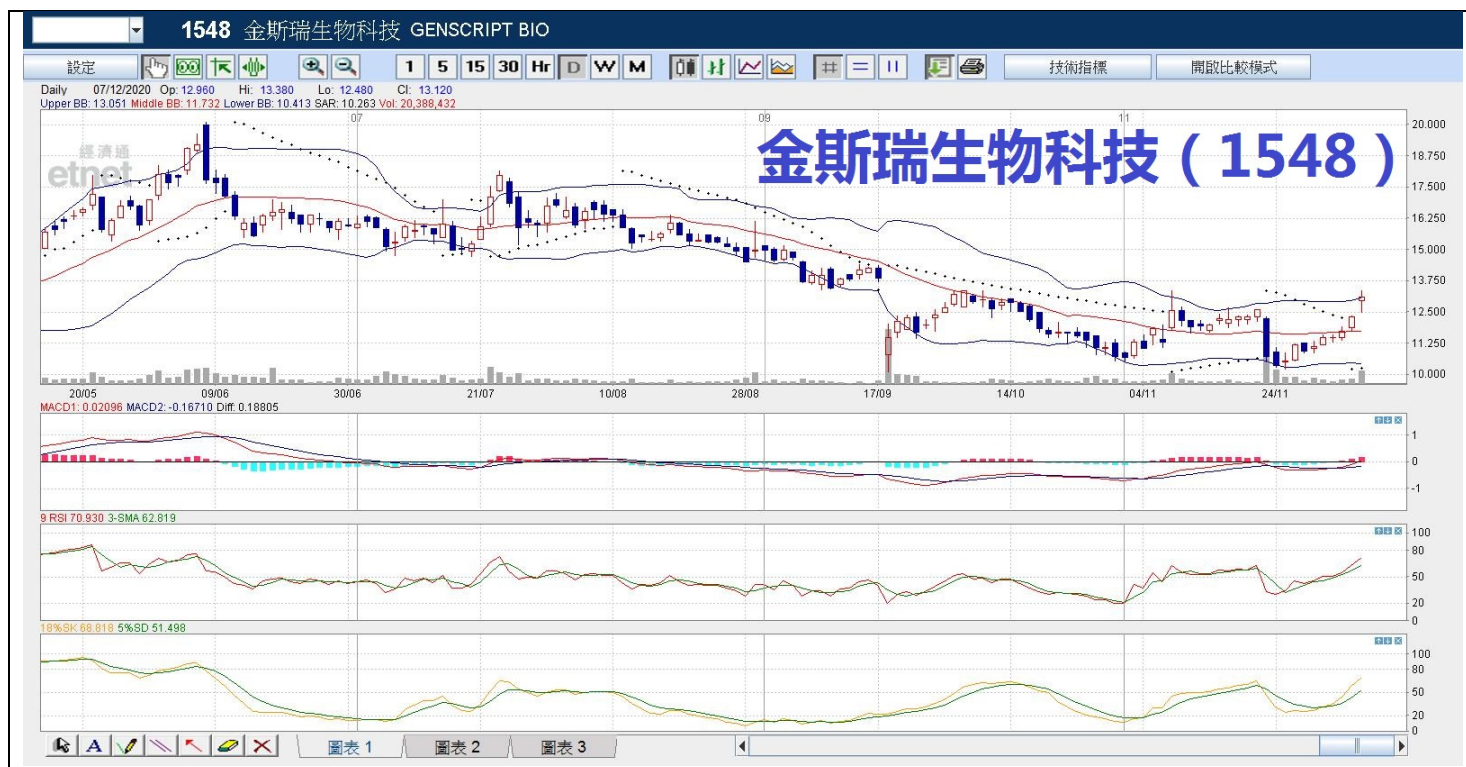
其中應特別避免：中信資源 (1205)。

營運數據：禹洲 (1628) 11 月銷售額增 9.5%、吉利汽車 (175) 11 月銷量升 5%、美的置業 (3990) 首 11 月銷售額升 21%、長城汽車 (2333) 11 月銷量增 26%、港視 (1137) 11 月訂單額按年增 96%、廣汽 (2238) 首 11 月銷量跌 2%。

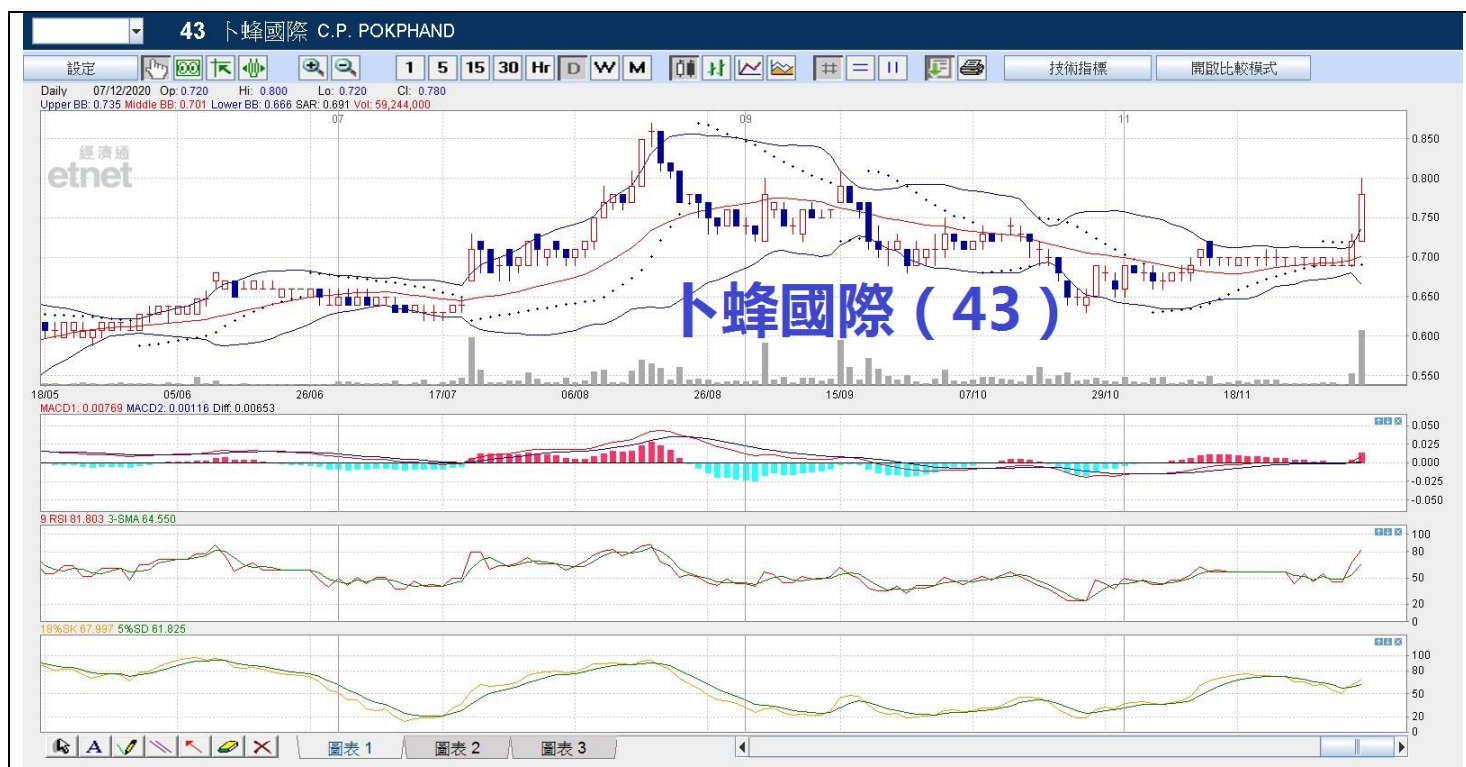
其中留意股價波動：美的置業 (3990)、港視 (1137)。

本地市場導報

2020年12月8日



資料來源：永豐金證券研究部、經濟通



資料來源：永豐金證券研究部、經濟通

本地市場導報

2020 年 12 月 8 日

免責聲明

本報告所載資訊、工具及資料僅作參考資料用途，並不用作或視作為銷售、提呈或招攬購買或認購本報告所述證券、投資產品或其他金融工具之邀請或要約，也不構成對有關證券、投資產品或其他金融工具的任何意見或建議。編制本研究報告僅作一般發送。並不考慮接獲本報告之任何特定人士之特定投資對象、財政狀況及特別需求。閣下須就個別投資作出獨立評估，於作出任何投資或訂立任何交易前，閣下須就本報告所述任何證券諮詢獨立財務顧問。

本報告所載資訊、工具及資料並非用作或擬作分派予在分派、刊發、提供或使用有關資訊、工具及資料抵觸適用法例或規例之司法權區或導致永豐金證券（亞洲）及／或其附屬公司或聯屬公司須遵守該司法權區之任何註冊或申領牌照規定的有關司法權區的公民或居民。

本報告所載資料及意見均獲自或源於永豐金證券（亞洲）可信之資料來源，但永豐金證券（亞洲）並不就其準確性或完整性作出任何聲明，於法律及／或法規准許情況下，永豐金證券（亞洲）概不會就本報告所載之資料引致之損失承擔任何責任。本報告不應倚賴以取代獨立判斷。永豐金證券（亞洲）可能已刊發與本報告不一致及與本報告所載資料達致不同結論之其他報告。該等報告反映不同假設、觀點及編制報告之分析員之分析方法。

主要負責編制本報告之研究分析員確認：（a）本報告所載所有觀點準確反映其有關任何及所有所述證券或發行人之個人觀點；及（b）其於本報告所載之具體建議或觀點於過去、現在或將來，不論直接或間接概與其薪酬無關。

過往表現並不可視作未來表現之指標或保證，亦概不會對未來表現作出任何明示或暗示之聲明或保證。

永豐金證券（亞洲）之董事或僱員，如有投資於本報告內所涉及的任何公司之證券或衍生產品時，其所作出的投資決定，可能與這報告所述的觀點並不一致。

一般披露事項

永豐金證券（亞洲）及其高級職員、董事及僱員（包括編制或刊發本報告之相關人士）可以在法律准許下不時參與及投資本報告所述證券發行人之融資交易，為有關發行人提供服務或招攬業務，及／或於有關發行人之證券或期權或其他有關投資中持倉或持有權益或其他重大權益或進行交易。此外，其可能為本報告所呈列資料所述之證券擔任市場莊家。永豐金證券（亞洲）可以在法律准許下，在本報告所呈列的資料刊發前利用或使用有關資料行事或進行研究或分析。永豐金證券（亞洲）一名或以上之董事、高級職員及／或僱員可擔任本報告所載證券發行人之董事。永豐金證券（亞洲）在過去三年之內可能曾擔任本報告所提供及任何或所有實體之證券公開發售之經辦人或聯合經辦人，或現時為其證券發行建立初級市場，或正在或在過去十二個月內就本報告所述投資或一項有關投資提供重要意見或投資服務。

本研究報告的編制僅供一般刊發。本報告並無考慮收取本報告的任何個別人士之特定投資目標、財務狀況及個別需要。本報告所載資料相信為可予信賴，然而其完整性及準確性並無保證。本報告所發表之意見可予更改而毋須通知，本報告任何部分不得解釋為提呈或招攬購買或出售任何於報告或其他刊物內提及的任何證券或金融工具。本公司毋須承擔因使用本報告所載資料而可能直接或間接引致之任何責任。

根據香港證券及期貨事務監察委員會規定之監管披露事項

永豐金證券（亞洲）有限公司（「永豐金證券（亞洲）」）之政策：

- 刊發投資研究之研究分析員並不直接受投資銀行或銷售及交易人員監督，並不直接向其報告。
- 研究分析員之薪酬或酬金不應與特定之投資銀行工作或研究建議掛鉤。
- 禁止研究分析員或其聯係人從事其研究／分析／涉及範圍內的任何公司之證券或衍生產品的買賣活動。
- 禁止研究分析員或其聯係人擔任其研究／分析／涉及範圍內的任何公司之董事職務或其他職務。

永豐金證券（亞洲）集團於香港從事投資銀行、坐盤交易、市場莊家或促銷或代理買賣之公司〔包括永豐金證券（亞洲）〕（「該等公司」）並非本報告所分析之公司證券之市場莊家。

該公司與報告中提到的公司在最近的 12 個月內沒有任何投資銀行業務關係。

截至 2020 年 12 月 8 日，若永豐金證券（亞洲）有限公司擁有上述任何公司的財務權益，其合計總額未有相等於或高於上述任何公司市場資本值的 1%。

分析員認證：

本研究報告中所表達的意見，準確地反映了分析員對於有關證券或發行人的個人觀點。研究分析員的薪酬與在報告中表達的具體建議或觀點沒有任何直接或間接的相關。

©2017 永豐金證券（亞洲）有限公司。保留所有權利。除非特別允許，該報告任何部分不得未經永豐金證券（亞洲）有限公司事先書面許可以任何方式進行複製或分發。永豐金證券（亞洲）有限公司概不承擔第三方此方面行為的任何責任。