

張健民

研究部主管

ivan.cheung@sinopac.com

■ 大市分析

永豐金證券亞洲 – 1 月 7 日 (四) 本地市場導報

是日推介：

移卡 (9923) 兩連升交投大增，可小注作短線買賣。買入價：\$43.2；目標價：\$46；止蝕價：\$41.8。

焦點板塊/個股：

地產 - 融創中國 (1918)。

異動股：建滔積層板 (1888)。

市場評論及展望：

[銀行股受追捧或未能抵消科企及電訊股沽壓] 昨早提出「守 26,600-26,800 則反覆探頂勢頭不變」，恒指先跌後反彈，實現六連升再創去年二月以來新高，交投仍活躍；大市輕微低開 37 點 (-0.1%) 報 27,613 後，在友邦 (1299) 及本地相關股回吐拖累下曾低見 27,390 跌 260 點 (-0.9%)；其後在科技股帶動下倒升，高見 27,756 漲 106 點 (+0.4%)，收市報 27,692 點升 42 點 (+0.2%)，恒指全日高低點數波幅回落至仍偏高的 366 點；總成交較周二的 2,150 億微升 1.4% 至 2,181 億，交投仍極活躍；科指漲 1.7% 跑贏恒指甚多，ATMXJ 中阿里巴巴 (9988) 及美團 (3690) 升 3-5%，京東 (9618) 更升 7.7%，小米 (1810) 五連升後斷纜，收市跌 4%；中芯國際 (981) 無視被明晟 (MSCI) 剔出指數，大升一成三；中型股以微盟集團 (2013)、網易 (9999) 及新東方在線 (1797) 升 4-11% 表現最強；科指成交回升至 685 億佔比回升至正常的 31% 水平。

52 檔藍籌 24 跌 1 持平 27 升有轉弱，盤中有 3 檔藍籌 (蒙牛 (2319)、安踏 (2020) 及舜宇 (2382)) 再創新高，中國海外 (688) 曾再創新低；大藍籌以早前甚強勢的友邦 (1299) 跌 3.6%，短線可留意 10 天線 93.7 元支持；本地地產股亦普遍回吐，我們喜歡的領展 (823) 亦在創月高後隨市回吐 0.5%，守 \$70 仍可留意；個別物業管理股上揚，板塊內可考慮遠洋服務 (6677) 及彩生活服務 (1778)，兩者皆貼近全日高位收市；32 板塊平均表現 6 跌 26 升有轉強；活躍板塊中以地產股 (包括昨日熱炒的物管股) 發力追落後，成交佔比 8.7%，平均表現漲 1.7%，行業中可留意成交大增逆市報升的融創中國 (1918)；異動股則仍可關注配股後再現強勢的建滔積層板 (1888)。

每日觀察名單

是日推介

移卡 (9923)

有利好消息及可留意

藍月亮 (6993)

有利淡消息及應特別避免

華置 (127)

發佈營運數據留意股價波動

萬科企業 (2202)、中海宏洋 (81)

焦點板塊及可留意股份

地產 - 融創中國 (1918)

股價異動及可留意

建滔積層板 (1888)

本地市場導報

2021 年 1 月 7 日

昨晚美股個別發展，國債息率上升利好銀行股，道指曾突破 31,000 點收市升 1.4%，納指則受累大型科企沽壓回吐 0.6%；標指（升 0.6%）11 行業中通訊服務（XLC）、房地產（XLRE）及科技（XLK）下跌，金融（XLF）、能源（XLE）及原材料（XLB）表現較突出；當中成份股以大型銀行如摩根大通（JPM）、花旗集團（C）、富國銀行（WFC）及林德集團（LIN）、空氣化工（APD）及藝康（ECL）升幅較大；夜市恒指期貨 / ADR 指數報 27,813 / 27,429 升 0.7% / 跌 1%；ADR 股票報價中匯控（5）大升半成，小米（1810）及港交所（388）微升；中移動（941）、中聯通（762）、阿里巴巴（9988）及騰訊（700）（後兩者有傳聞被列入美國制裁名單）跌 4-8%不等。

今天有利好/利淡消息及發佈營運數據的公司：

利好消息：藍月亮（6993）行使超額配股權額外淨籌逾 14 億。

其中可留意：藍月亮（6993）。

利淡消息：民眾金融科技（279，停牌）全年虧損擴至 38 億、金輪天地（1232）發行 8500 萬美元優先票據、中芯國際（981）被撤出 OTCQX 市場、華置（127）持恒大（3333）錄未變現虧損 57.6 億。

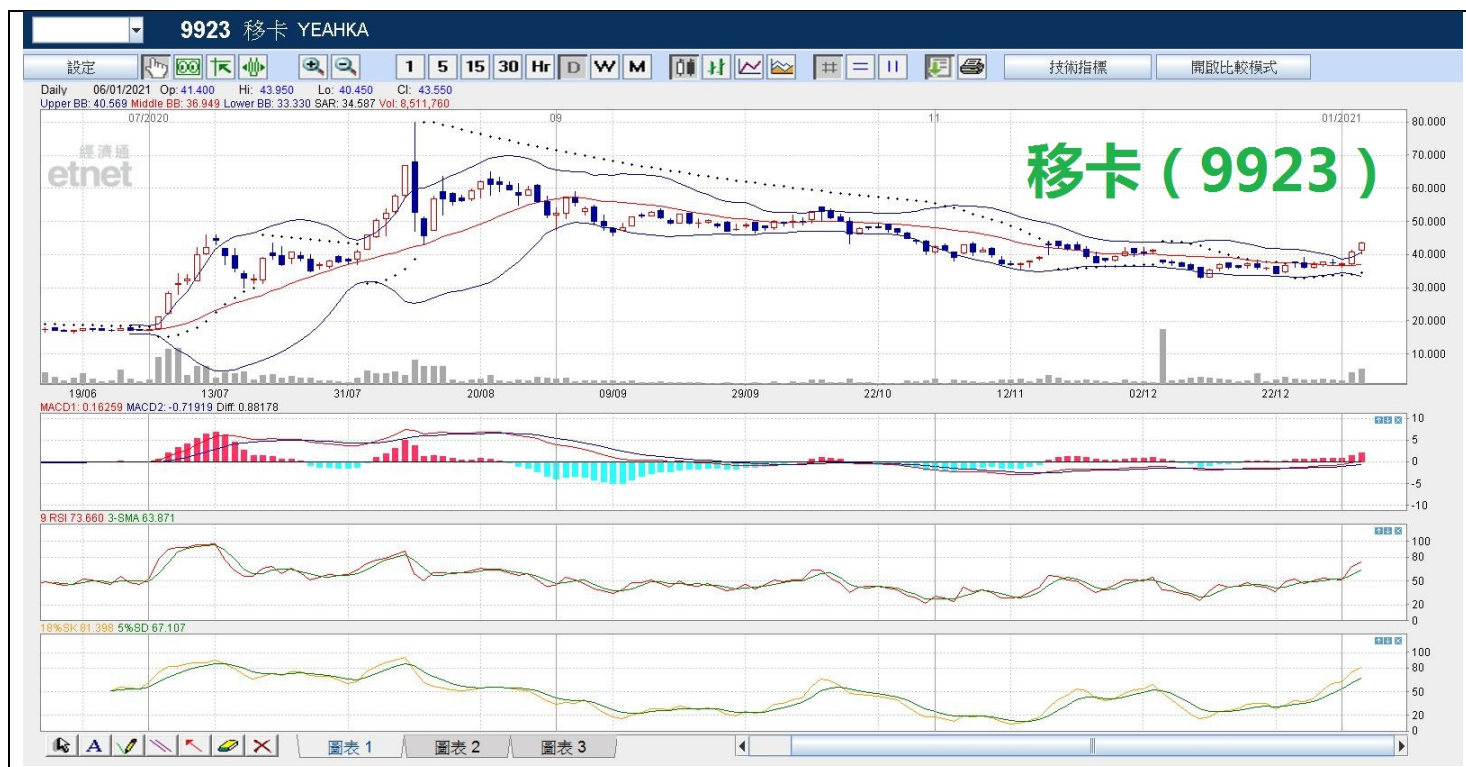
其中應特別避免：華置（127）。

營運數據：吉利（175）去年銷量跌 3%今年目標 153 萬部、龍源電力（916）上月發電量增 8.6%、中銀航空租賃（2588）去年飛機利用率 99.6%、萬科企業（2202）去年銷售額增 12%、信利國際（732）去年營業淨額減 1.6%、陽光 100 中國（2608）去年銷售額增 2%、廣汽（2238）去年銷量降至 204 萬輛、中海宏洋（81）去年銷售額增兩成、中國海外（688）去年銷售額增 12.5%。

其中留意股價波動：萬科企業（2202）、中海宏洋（81）。

本地市場導報

2021年1月7日



資料來源：永豐金證券研究部、經濟通



資料來源：永豐金證券研究部、經濟通

本地市場導報

2021 年 1 月 7 日

免責聲明

本報告所載資訊、工具及資料僅作參考資料用途，並不用作或視作為銷售、提呈或招攬購買或認購本報告所述證券、投資產品或其他金融工具之邀請或要約，也不構成對有關證券、投資產品或其他金融工具的任何意見或建議。編制本研究報告僅作一般發送。並不考慮接獲本報告之任何特定人士之特定投資對象、財政狀況及特別需求。閣下須就個別投資作出獨立評估，於作出任何投資或訂立任何交易前，閣下須就本報告所述任何證券諮詢獨立財務顧問。

本報告所載資訊、工具及資料並非用作或擬作分派予在分派、刊發、提供或使用有關資訊、工具及資料抵觸適用法例或規例之司法權區或導致永豐金證券（亞洲）及／或其附屬公司或聯屬公司須遵守該司法權區之任何註冊或申領牌照規定的有關司法權區的公民或居民。

本報告所載資料及意見均獲自或源於永豐金證券（亞洲）可信之資料來源，但永豐金證券（亞洲）並不就其準確性或完整性作出任何聲明，於法律及／或法規准許情況下，永豐金證券（亞洲）概不會就本報告所載之資料引致之損失承擔任何責任。本報告不應倚賴以取代獨立判斷。永豐金證券（亞洲）可能已刊發與本報告不一致及與本報告所載資料達致不同結論之其他報告。該等報告反映不同假設、觀點及編制報告之分析員之分析方法。

主要負責編制本報告之研究分析員確認：（a）本報告所載所有觀點準確反映其有關任何及所有所述證券或發行人之個人觀點；及（b）其於本報告所載之具體建議或觀點於過去、現在或將來，不論直接或間接概與其薪酬無關。

過往表現並不可視作未來表現之指標或保證，亦概不會對未來表現作出任何明示或暗示之聲明或保證。

永豐金證券（亞洲）之董事或僱員，如有投資於本報告內所涉及的任何公司之證券或衍生產品時，其所作出的投資決定，可能與這報告所述的觀點並不一致。

一般披露事項

永豐金證券（亞洲）及其高級職員、董事及僱員（包括編制或刊發本報告之相關人士）可以在法律准許下不時參與及投資本報告所述證券發行人之融資交易，為有關發行人提供服務或招攬業務，及／或於有關發行人之證券或期權或其他有關投資中持倉或持有權益或其他重大權益或進行交易。此外，其可能為本報告所呈列資料所述之證券擔任市場莊家。永豐金證券（亞洲）可以在法律准許下，在本報告所呈列的資料刊發前利用或使用有關資料行事或進行研究或分析。永豐金證券（亞洲）一名或以上之董事、高級職員及／或僱員可擔任本報告所載證券發行人之董事。永豐金證券（亞洲）在過去三年之內可能曾擔任本報告所提供及任何或所有實體之證券公開發售之經辦人或聯合經辦人，或現時為其證券發行建立初級市場，或正在或在過去十二個月內就本報告所述投資或一項有關投資提供重要意見或投資服務。

本研究報告的編制僅供一般刊發。本報告並無考慮收取本報告的任何個別人士之特定投資目標、財務狀況及個別需要。本報告所載資料相信為可予信賴，然而其完整性及準確性並無保證。本報告所發表之意見可予更改而毋須通知，本報告任何部分不得解釋為提呈或招攬購買或出售任何於報告或其他刊物內提及的任何證券或金融工具。本公司毋須承擔因使用本報告所載資料而可能直接或間接引致之任何責任。

根據香港證券及期貨事務監察委員會規定之監管披露事項

永豐金證券（亞洲）有限公司（「永豐金證券（亞洲）」）之政策：

- 刊發投資研究之研究分析員並不直接受投資銀行或銷售及交易人員監督，並不直接向其報告。
- 研究分析員之薪酬或酬金不應與特定之投資銀行工作或研究建議掛鉤。
- 禁止研究分析員或其聯係人從事其研究／分析／涉及範圍內的任何公司之證券或衍生產品的買賣活動。
- 禁止研究分析員或其聯係人擔任其研究／分析／涉及範圍內的任何公司之董事職務或其他職務。

永豐金證券（亞洲）集團於香港從事投資銀行、坐盤交易、市場莊家或促銷或代理買賣之公司〔包括永豐金證券（亞洲）〕（「該等公司」）並非本報告所分析之公司證券之市場莊家。

該公司與報告中提到的公司在最近的 12 個月內沒有任何投資銀行業務關係。

截至 2021 年 1 月 7 日，若永豐金證券（亞洲）有限公司擁有上述任何公司的財務權益，其合計總額未有相等於或高於上述任何公司市場資本值的 1%。

分析員認證：

本研究報告中所表達的意見，準確地反映了分析員對於有關證券或發行人的個人觀點。研究分析員的薪酬與在報告中表達的具體建議或觀點沒有任何直接或間接的相關。

©2017 永豐金證券（亞洲）有限公司。保留所有權利。除非特別允許，該報告任何部分不得未經永豐金證券（亞洲）有限公司事先書面許可以任何方式進行複製或分發。永豐金證券（亞洲）有限公司概不承擔第三方此方面行為的任何責任。