

張健民

研究部主管

[ivan.cheung@sinopac.com](mailto:ivan.cheung@sinopac.com)

## ■ 大市分析

### 永豐金證券亞洲 – 1 月 11 日 (一) 本地市場導報

#### 是日推介：

憧憬「十四五」期間或有利好政策，可留意上周五股價創月高，成交配合的濰柴動力 (2338)。買入價：\$17.2；目標價：\$19；止蝕價：\$16。

#### 焦點板塊/個股：

醫療保健 - 信達生物 (1801) 及威高股份 (1066)。

異動股：中海物業 (2669)。

#### 市場評論及展望：

[成交活躍仍有利大市上探高位] 周五早上提出「周末前料成交及波幅減低、指數高位橫行板塊輪動持續」，大市再在極活躍的交投下，先跌後創近一年新高；恒指高開 81 點 (+0.3%) 報 27,630 後曾低見 27,538 倒跌 11 點，其後在科技股、吉利 (175)、友邦 (1299) 及港交所 (388) 帶領下見 27,921 漲 372 點 (+1.4%)，收市報 27,878 點漲 330 點 (+1.2%) 六連升後回吐一天再恢復升勢；恒指全日高低點數波幅同步升至稍偏高的 383 點；總成交因指數調整成份股關係，較周四的 2,278 億再大升 19% 至 2,703 億，交投極活躍；科指在大企普遍做好下反彈 2.7% 跑贏恒指；中芯國際 (981) 創月高大升 11%；ATMXJ 中美團 (3690) 再漲 3.2%，京東集團 (9618) 則回吐 1%；中型股以微盟集團 (2013)、金山軟件 (3888) 及京東健康 (6618) 漲幅較大揚 6-7%，前兩者更破頂；科指成交回落至 573 億，佔比再跌至甚偏低的 21% 水平；

52 檔藍籌僅 14 跌 1 持平 37 升有轉強，盤中再有 7 檔藍籌：吉利 (175)、港交所 (388)、創科 (669)、安踏 (2020)、友邦 (1299)、舜宇光學 (2382) 及蒙牛 (2319) 破頂，中移動 (941) 則創新低；吉利 (175) 大升兩成，我們喜歡的比亞迪 (1211) 亦升逾 2%；友邦 (1299) 續強，建議分批獲利至中國平安 (2318)；32 板塊平均表現 13 跌 19 升按日轉強；活躍板塊中以半導體及醫療保健股有追捧，成交佔比 3.2%/4.6%，平均表現漲 1.2%/0.7%，後者行業中以京東健康 (6618) 及中型股表現較佳，可留意信達生物 (1801) 及威高股份 (1066)；異動股則可關注從低位大升的中海物業 (2669)。

周五晚美股在科技股反彈帶動下再創高位，三大指數升 0.2-1%；標指 (升

#### 每日觀察名單

##### 是日推介

濰柴動力 (2338)

##### 有利好消息及可留意

光大水務 (1857)、伯明翰體育 (2309)

##### 有利淡消息及應特別避免

思捷環球 (330)、保利文化 (3636)、新明中國 (2699)

##### 發佈營運數據留意股價波動

舜宇 (2382)、龍光 (3380)、保利置業 (119)

##### 焦點板塊及可留意股份

醫療保健 - 信達生物 (1801) 及威高股份 (1066)

##### 股價異動及可留意

中海物業 (2669)

## 本地市場導報

2021 年 1 月 11 日

0.6%) 11 行業個別發展，原材料 (XLB) 及工業 (XLI) 有回吐，非必要消費品 (XLY)、房地產 (XLRE) 及公用 (XLU) 上升 0.8-2.1%；當中成份股以星巴克 (SBUX)、特斯拉 (TSLA)、美國電塔 (AMT) 及新紀元能源 (NEE) 升幅較大；夜市恒指期貨 / ADR 指數報 27,846 / 28,210 升 0.2% / 升 1.2%；ADR 股票報價中，中海油 (883)、中石化 (386) 及匯控 (5) 回吐 0.4-1.9%，中移動 (941) 及中聯通 (762) 反彈 3-6%，騰訊 (700)、美團 (3690) 及阿里巴巴 (9988) 升 2-4%。

### 今天有利好/利淡消息及發佈營運數據的公司：

利好消息：光大水務 (1857) 中標天津污水處理項目 65% 股權、國銳地產 (108) 3096 萬英鎊售倫敦物業、伯明翰體育 (2309) 半年度轉賺 3000 萬、中國服飾控股 (1146) 股東出售股份。

其中可留意：光大水務 (1857)、伯明翰體育 (2309)。

利淡消息：康宏 (1019，停牌) 稱尚馬時亨等代表公司採取行動均屬非法、福耀玻璃 (3606) 擬配售 1 億股 H 股、和美醫療 (1509) 去年中期蝕 6649 萬人幣、遠大住工 (2163) 料去年溢利倒退最多七成半、中芯 (981) OTC 交易可持續到 2 月 1 日、時守明辭恒大汽車 (708) 董事長肖恩接任、思捷環球 (330) 營運總裁辭任、卓悅 (653) 澄清荃灣賣舖條款尚未落實、保利文化 (3636) 料去年轉蝕逾 3 億人幣、港交所 (388) 對新明中國 (2699) 及其主席採取紀律行動。

其中應特別避免：思捷環球 (330)、保利文化 (3636)、新明中國 (2699)。

營運數據：舜宇 (2382) 去年手機鏡頭出貨升 14%、龍湖 (960) 去年銷售額增 12%、包浩斯 (483) 第三季同店銷售跌 38%、正榮地產 (6158) 去年合約銷售額升 8.5%、世茂集團 (813) 去年合約銷售額升 15%、龍光 (3380) 去年合約銷售額升 32%、新城發展 (1030) 去年合同銷售額跌 7%、弘陽地產 (1996) 去年合約銷售額增 33%、長城汽車 (2333) 去年銷量增 4.8%、保利置業 (119) 去年銷售額增 21%。

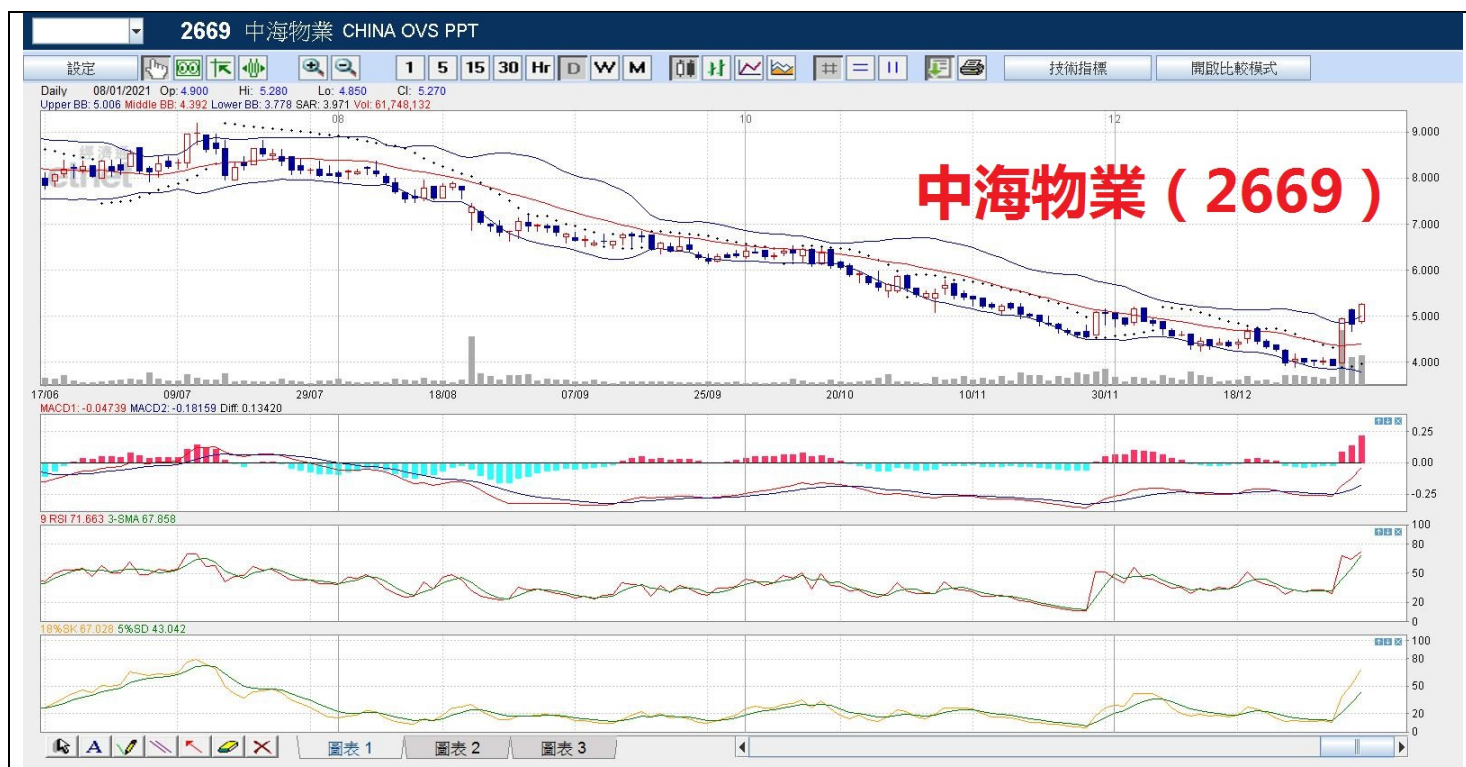
其中留意股價波動：舜宇 (2382)、龍光 (3380)、保利置業 (119)。

本地市場導報

2021年1月11日



資料來源：永豐金證券研究部、經濟通



資料來源：永豐金證券研究部、經濟通



## 本地市場導報

2021 年 1 月 11 日

### 免責聲明

本報告所載資訊、工具及資料僅作參考資料用途，並不用作或視作為銷售、提呈或招攬購買或認購本報告所述證券、投資產品或其他金融工具之邀請或要約，也不構成對有關證券、投資產品或其他金融工具的任何意見或建議。編制本研究報告僅作一般發送。並不考慮接獲本報告之任何特定人士之特定投資對象、財政狀況及特別需求。閣下須就個別投資作出獨立評估，於作出任何投資或訂立任何交易前，閣下須就本報告所述任何證券諮詢獨立財務顧問。

本報告所載資訊、工具及資料並非用作或擬作分派予在分派、刊發、提供或使用有關資訊、工具及資料抵觸適用法例或規例之司法權區或導致永豐金證券（亞洲）及／或其附屬公司或聯屬公司須遵守該司法權區之任何註冊或申領牌照規定的有關司法權區的公民或居民。

本報告所載資料及意見均獲自或源於永豐金證券（亞洲）可信之資料來源，但永豐金證券（亞洲）並不就其準確性或完整性作出任何聲明，於法律及／或法規准許情況下，永豐金證券（亞洲）概不會就本報告所載之資料引致之損失承擔任何責任。本報告不應倚賴以取代獨立判斷。永豐金證券（亞洲）可能已刊發與本報告不一致及與本報告所載資料達致不同結論之其他報告。該等報告反映不同假設、觀點及編制報告之分析員之分析方法。

主要負責編制本報告之研究分析員確認：（a）本報告所載所有觀點準確反映其有關任何及所有所述證券或發行人之個人觀點；及（b）其於本報告所載之具體建議或觀點於過去、現在或將來，不論直接或間接概與其薪酬無關。

過往表現並不可視作未來表現之指標或保證，亦概不會對未來表現作出任何明示或暗示之聲明或保證。

永豐金證券（亞洲）之董事或僱員，如有投資於本報告內所涉及的任何公司之證券或衍生產品時，其所作出的投資決定，可能與這報告所述的觀點並不一致。

### 一般披露事項

永豐金證券（亞洲）及其高級職員、董事及僱員（包括編制或刊發本報告之相關人士）可以在法律准許下不時參與及投資本報告所述證券發行人之融資交易，為有關發行人提供服務或招攬業務，及／或於有關發行人之證券或期權或其他有關投資中持倉或持有權益或其他重大權益或進行交易。此外，其可能為本報告所呈列資料所述之證券擔任市場莊家。永豐金證券（亞洲）可以在法律准許下，在本報告所呈列的資料刊發前利用或使用有關資料行事或進行研究或分析。永豐金證券（亞洲）一名或以上之董事、高級職員及／或僱員可擔任本報告所載證券發行人之董事。永豐金證券（亞洲）在過去三年之內可能曾擔任本報告所提供及任何或所有實體之證券公開發售之經辦人或聯合經辦人，或現時為其證券發行建立初級市場，或正在或在過去十二個月內就本報告所述投資或一項有關投資提供重要意見或投資服務。

本研究報告的編制僅供一般刊發。本報告並無考慮收取本報告的任何個別人士之特定投資目標、財務狀況及個別需要。本報告所載資料相信為可予信賴，然而其完整性及準確性並無保證。本報告所發表之意見可予更改而毋須通知，本報告任何部分不得解釋為提呈或招攬購買或出售任何於報告或其他刊物內提及的任何證券或金融工具。本公司毋須承擔因使用本報告所載資料而可能直接或間接引致之任何責任。

### 根據香港證券及期貨事務監察委員會規定之監管披露事項

永豐金證券（亞洲）有限公司（「永豐金證券（亞洲）」）之政策：

- 刊發投資研究之研究分析員並不直接受投資銀行或銷售及交易人員監督，並不直接向其報告。
- 研究分析員之薪酬或酬金不應與特定之投資銀行工作或研究建議掛鉤。
- 禁止研究分析員或其聯係人從事其研究／分析／涉及範圍內的任何公司之證券或衍生產品的買賣活動。
- 禁止研究分析員或其聯係人擔任其研究／分析／涉及範圍內的任何公司之董事職務或其他職務。

永豐金證券（亞洲）集團於香港從事投資銀行、坐盤交易、市場莊家或促銷或代理買賣之公司〔包括永豐金證券（亞洲）〕（「該等公司」）並非本報告所分析之公司證券之市場莊家。

該公司與報告中提到的公司在最近的 12 個月內沒有任何投資銀行業務關係。

截至 2021 年 1 月 11 日，若永豐金證券（亞洲）有限公司擁有上述任何公司的財務權益，其合計總額未有相等於或高於上述任何公司市場資本值的 1%。

### 分析員認證：

本研究報告中所表達的意見，準確地反映了分析員對於有關證券或發行人的個人觀點。研究分析員的薪酬與在報告中表達的具體建議或觀點沒有任何直接或間接的相關。

©2017 永豐金證券（亞洲）有限公司。保留所有權利。除非特別允許，該報告任何部分不得未經永豐金證券（亞洲）有限公司事先書面許可以任何方式進行複製或分發。永豐金證券（亞洲）有限公司概不承擔第三方此方面行為的任何責任。