

港股主要指數及成份股表現回顧 (2021 年第一季)

2021 年 4 月 7 日

張健民

研究部主管

ivan.cheung@sinopac.com

■ 大市回顧

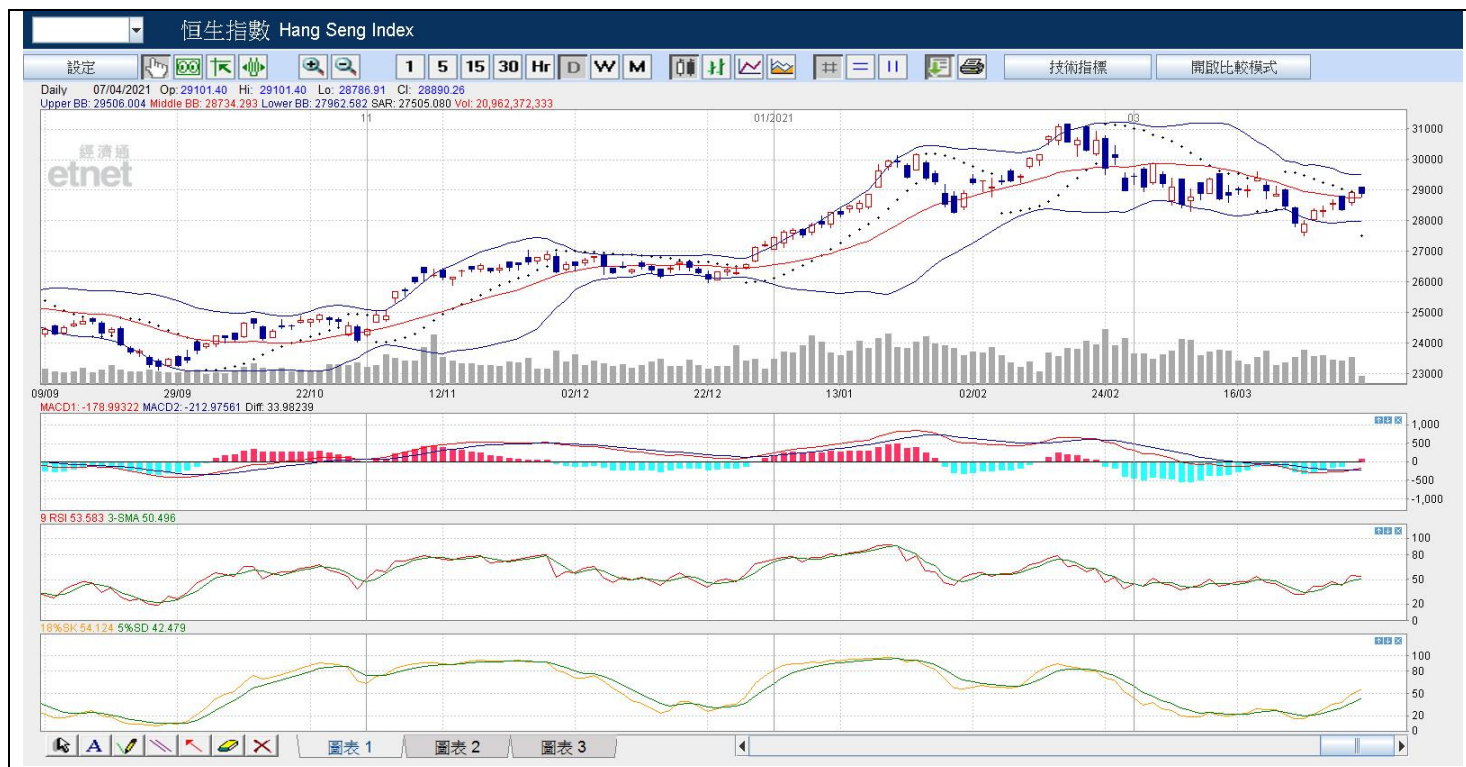
港股主要指數及成份股表現回顧 (2021 年第一季)

- 恒生指數 (恒指) 本年第一季升 1,147 點或 4.2% · 3 月 31 日收市報 28,378 點; 恒生科技指數 (科指) 同時期回吐 242 點或 2.9% · 收報 8,184 點; 恒生中國企業指數 (國指) 漲 234 點 (+2.2%) 報 10,972 點。
- 恒指第一季內表現最佳五大成份股升 19-34% · 分別為中信股份 (267) · 交通銀行 (3328) · 創科實業 (669) · 中國海外發展 (688) 及中國石油化工股份 (386) ; 恒指第一季內表現最差五大成份股跌 8-25% · 分別為吉利汽車 (175) · 小米集團 - W (1810) · 瑞聲科技 (2018) · 百威亞太 (1876) 及阿里健康 (241) ; 恒指頭五大權重個股 · 佔比 5.0-10.1% · 分別為騰訊控股 (700) · 友邦保險 (1299) · 匯豐控股 (5) · 建設銀行 (939) 及美團 - W (3690) 。
- 科指第一季內表現最佳五大成份股升 18-51% · 分別為聯想集團 (992) · 眾安在綫 (6060) · 閱文集團 (772) · 微盟集團 (2013) 及心動公司 (2400) ; 科指第一季內表現最差五大成份股跌 26-37% · 分別為新東方在綫 (1797) · 快手 - W (1024) · 祖龍娛樂 (9990) · 明源雲集團 (909) 及京東健康 (6618) ; 科指頭五大權重個股 · 佔比 7.5-9.0% · 分別為小米集團 - W (1810) · 美團 - W (3690) · 快手 - W (1024) · 騰訊控股 (700) 及阿里巴巴 - S W (9988) 。
- 國指第一季內表現最佳五大成份股升 21-34% · 分別為中信股份 (267) · 郵儲銀行 (1658) · 碧桂園服務 (6098) · 中國石油股份 (857) 及中國飛鶴 (6186) ; 國指第一季內表現最差五大成份股跌 15-29% · 分別為快手 - W (1024) · 京東健康 (6618) · 吉利汽車 (175) · 小米集團 - W (1810) 及華潤啤酒 (291) ; 國指頭五大權重個股 · 佔比 4.9-9.9% · 分別為騰訊控股 (700) · 建設銀行 (939) · 中國平安 (2318) · 美團 - W (3690) 及小米集團 - W (1810) 。

港股主要指數及成份股表現回顧 (2021 年第一季)

2021 年 4 月 7 日

圖 1：恒生指數



資料來源：永豐金證券研究部、經濟通、Bloomberg

圖 2：恒生科技指數



資料來源：永豐金證券研究部、經濟通、Bloomberg

港股主要指數及成份股表現回顧 (2021 年第一季)

2021 年 4 月 7 日

圖 3：恒生中國企業指數

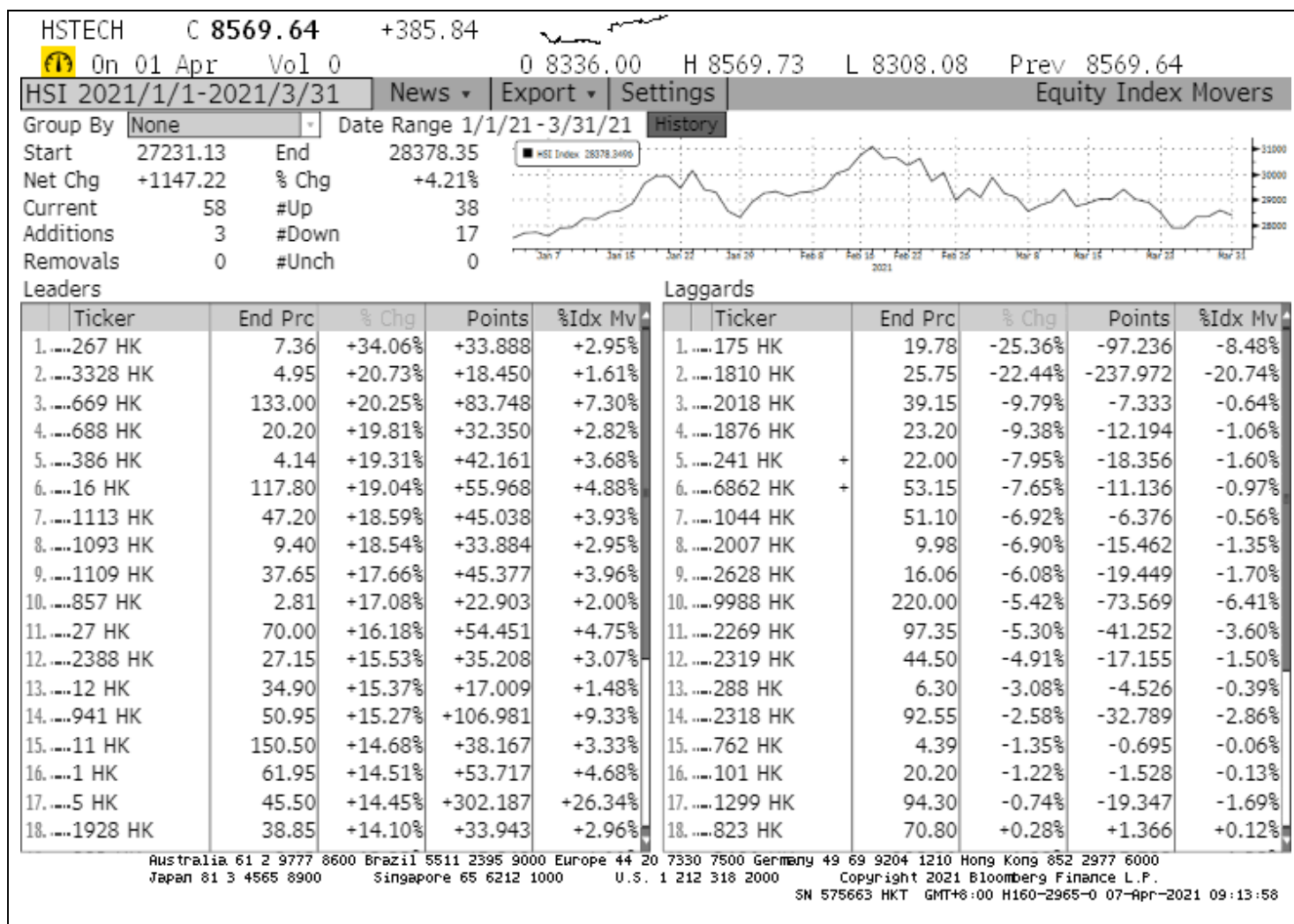


資料來源：永豐金證券研究部、經濟通、Bloomberg

港股主要指數及成份股表現回顧 (2021 年第一季)

2021 年 4 月 7 日

圖 4：恒生指數成份股第一季表現排名



資料來源：永豐金證券研究部、經濟通、Bloomberg

港股主要指數及成份股表現回顧 (2021 年第一季)

2021 年 4 月 7 日

圖 5：恒生指數成份股權重排名

9 <G0> to Reset Defaults

| | | | | | |
|---------------------------|--|--------------------|------------|--------------------|------------|
| HSI Index | Display ▾ | Alert | Export ▾ | Member Weightings | |
| Hong Kong Hang Seng Index | | | 55 Members | Currency | LCL ▾ |
| Members | | Historical Summary | | | |
| Stats | Group by | None ▾ | 4 Fields | As of | 04/01/2021 |
| Ticker | Name | Weight (%) | Price | Average Volume:M-3 | |
| 11) 700 | HK Tencent Holdings Ltd | 10.090605 | 654.0000 | 26.58M | |
| 12) 1299 | HK AIA Group Ltd | 9.362775 | 94.9000 | 24.29M | |
| 13) 5 | HK HSBC Holdings PLC | 7.620237 | 45.3500 | 32.64M | |
| 14) 939 | HK China Construction Bank Corp | 5.819049 | 6.5200 | 351.17M | |
| 15) 3690 | HK Meituan | 5.358707 | 325.8000 | 26.22M | |
| 16) 9988 | HK Alibaba Group Holding Ltd | 5.002729 | 225.6000 | 33.93M | |
| 17) 388 | HK Hong Kong Exchanges & Clearing Ltd | 4.656027 | 468.6000 | 8.70M | |
| 18) 2318 | HK Ping An Insurance Group Co of China Ltd | 4.605436 | 93.7000 | 35.31M | |
| 19) 1810 | HK Xiaomi Corp | 3.572078 | 26.4500 | 277.73M | |
| 20) 1398 | HK ICBC | 3.383840 | 5.5600 | 281.95M | |
| 21) 2269 | HK Wuxi Biologics Cayman Inc | 2.920225 | 105.1000 | 24.34M | |
| 22) 941 | HK China Mobile Ltd | 2.586886 | 51.0500 | 115.03M | |
| 23) 3988 | HK Bank of China Ltd | 1.933276 | 2.9500 | 348.32M | |
| 24) 669 | HK Techtronic Industries Co Ltd | 1.728571 | 134.5000 | 4.50M | |
| 25) 1 | HK CK Hutchison Holdings Ltd | 1.390660 | 62.4500 | 8.61M | |
| 26) 27 | HK Galaxy Entertainment Group Ltd | 1.279339 | 71.3000 | 15.12M | |
| 27) 16 | HK Sun Hung Kai Properties Ltd | 1.267212 | 117.8000 | 4.29M | |
| 28) 823 | HK Link REIT | 1.208210 | 70.3500 | 7.28M | |
| 29) 883 | HK CNOOC Ltd | 1.194824 | 8.1100 | 370.34M | |

Analyze List

*Index Weight (%) Calculated by Bloomberg

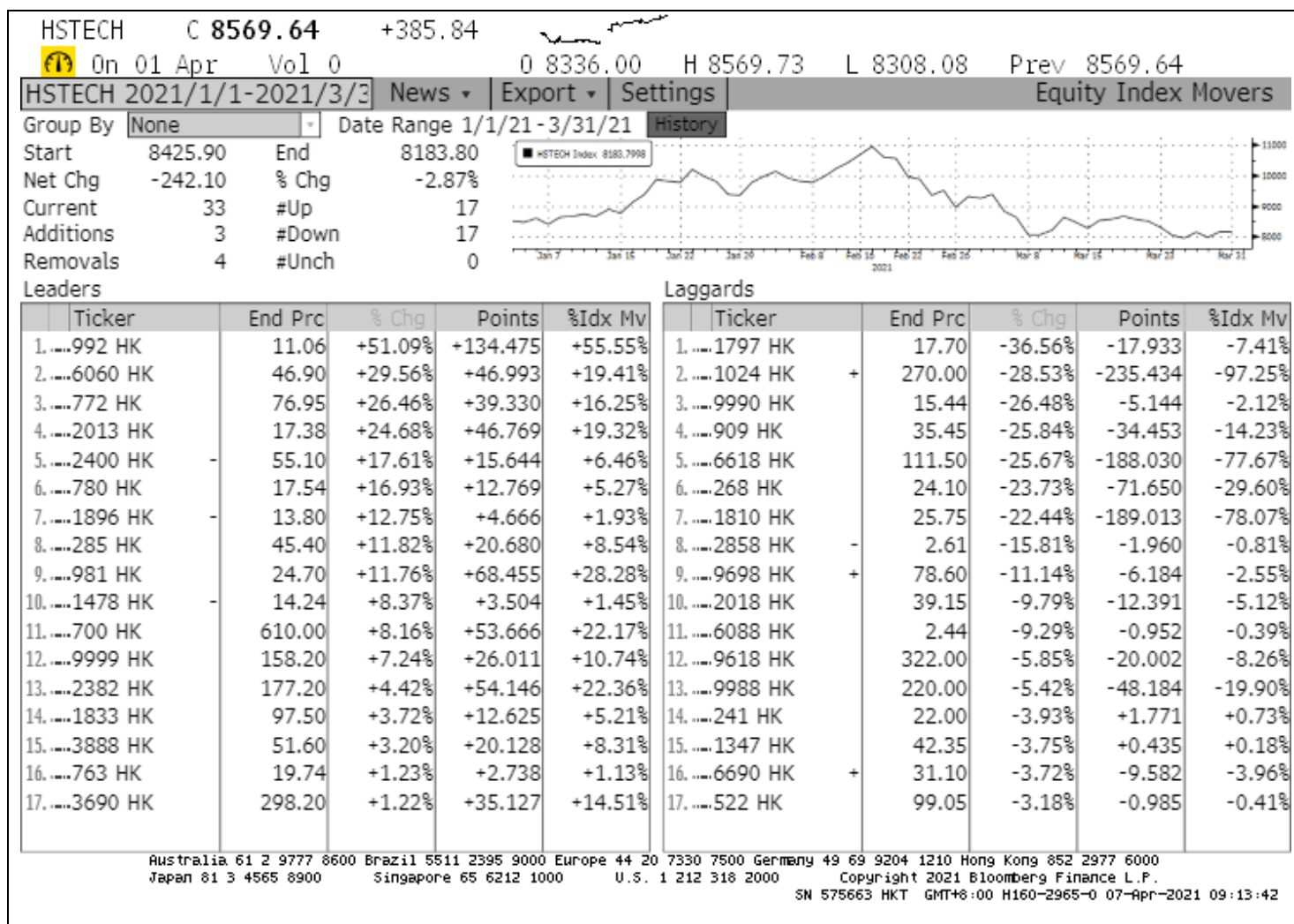
Australia 61 2 9777 8600 Brazil 5511 2395 9000 Europe 44 20 7330 7500 Germany 49 69 9204 1210 Hong Kong 852 2977 6000
Japan 81 3 4565 8900 Singapore 65 6212 1000 U.S. 1 212 318 2000 Copyright 2021 Bloomberg Finance L.P.
SN 575663 HKT GMT+8:00 H160-2965-0 07-Apr-2021 09:11:18

資料來源：永豐金證券研究部、經濟通、Bloomberg

港股主要指數及成份股表現回顧 (2021 年第一季)

2021 年 4 月 7 日

圖 6：恒生科技指數成份股第一季表現排名



資料來源：永豐金證券研究部、經濟通、Bloomberg

港股主要指數及成份股表現回顧 (2021 年第一季)

2021 年 4 月 7 日

圖 7：恒生科技指數成份股權重排名

3033 HK Equity

Settings

Holder Ownership

CSOP Hang Seng Tech Index ETF

Latest Available

Type Fund: ETF Asset Class Equity Cash Pos 5.59M HKD Create/Redeem Fee 4000 HKD

Group By None

Show Asset Type All

Currency HKD

Total Curr Mkt Val 8.7B Num of Holdings 30

| Security | Ticker | Source | Position | Pos Chg | % Out | % Net | Curr MV | Rpt |
|---|---------|--------|------------|----------|-------|-------|-----------|--------|
| | | All | | | | | | |
| 1) Xiaomi Corp Class B | 1810 HK | ETF | 29,647,000 | +259,200 | .14 | 9.03 | 784.16MLN | 784.16 |
| 2) Meituan Class B | 3690 HK | ETF | 2,151,600 | +18,000 | .04 | 8.07 | 700.99MLN | 700.99 |
| 3) Kuaishou Technology Class B Sh... | 1024 HK | ETF | 2,395,200 | +21,600 | .07 | 7.86 | 682.63MLN | 682.63 |
| 4) Tencent Holdings Ltd | 700 HK | ETF | 1,011,100 | +9,000 | .01 | 7.61 | 661.26MLN | 661.26 |
| 5) Alibaba Group Holding Ltd | 9988 HK | ETF | 2,904,300 | +25,200 | .01 | 7.54 | 655.21MLN | 655.21 |
| 6) JD.com Inc Class A | 9618 HK | ETF | 1,755,400 | +15,300 | .07 | 6.80 | 590.17MLN | 590.17 |
| 7) Sunny Optical Technology Group... | 2382 HK | ETF | 2,942,400 | +25,200 | .27 | 6.19 | 537.87MLN | 537.87 |
| 8) JD Health International Inc | 6618 HK | ETF | 4,603,950 | +40,500 | .14 | 6.06 | 526.69MLN | 526.69 |
| 9) Semiconductor Manufacturing In... | 981 HK | ETF | 17,843,500 | +153,000 | .30 | 5.32 | 462.15MLN | 462.15 |
| 10) Alibaba Health Information Tech... | 241 HK | ETF | 16,660,000 | +144,000 | .12 | 4.44 | 385.68MLN | 385.68 |
| 11) Lenovo Group Ltd | 992 HK | ETF | 29,792,000 | +252,000 | .25 | 3.70 | 321.75MLN | 321.75 |
| 12) Haier Smart Home Co Ltd H Sha... | 6690 HK | ETF | 8,089,800 | +72,000 | .29 | 3.08 | 267.77MLN | 267.77 |
| 13) Kingdee International Software ... | 268 HK | ETF | 10,025,000 | +90,000 | .29 | 2.89 | 251.13MLN | 251.13 |
| 14) NetEase Inc | 9999 HK | ETF | 1,267,200 | +10,800 | .04 | 2.42 | 209.98MLN | 209.98 |
| 15) Kingsoft Corp Ltd | 3888 HK | ETF | 3,697,000 | +36,000 | .27 | 2.36 | 205.18MLN | 205.18 |
| 16) BYD Electronic International Co ... | 285 HK | ETF | 3,247,000 | +27,000 | .14 | 1.90 | 165.27MLN | 165.27 |
| 17) China Literature Ltd | 772 HK | ETF | 1,890,800 | +18,000 | .19 | 1.72 | 149.47MLN | 149.47 |
| 18) ZhongAn Online P&C Insurance ... | 6060 HK | ETF | 2,926,300 | +25,200 | .21 | 1.66 | 143.97MLN | 143.97 |
| 19) Weimob Inc | 2013 HK | ETF | 7,468,000 | +72,000 | .33 | 1.63 | 141.44MLN | 141.44 |
| 20) Ming Yuan Cloud Group Holdings... | 909 HK | ETF | 3,210,000 | +36,000 | .17 | 1.48 | 128.72MLN | 128.72 |
| 21) ASM Pacific Technology Ltd | 522 HK | ETF | 1,269,000 | +10,800 | .31 | 1.46 | 126.90MLN | 126.90 |

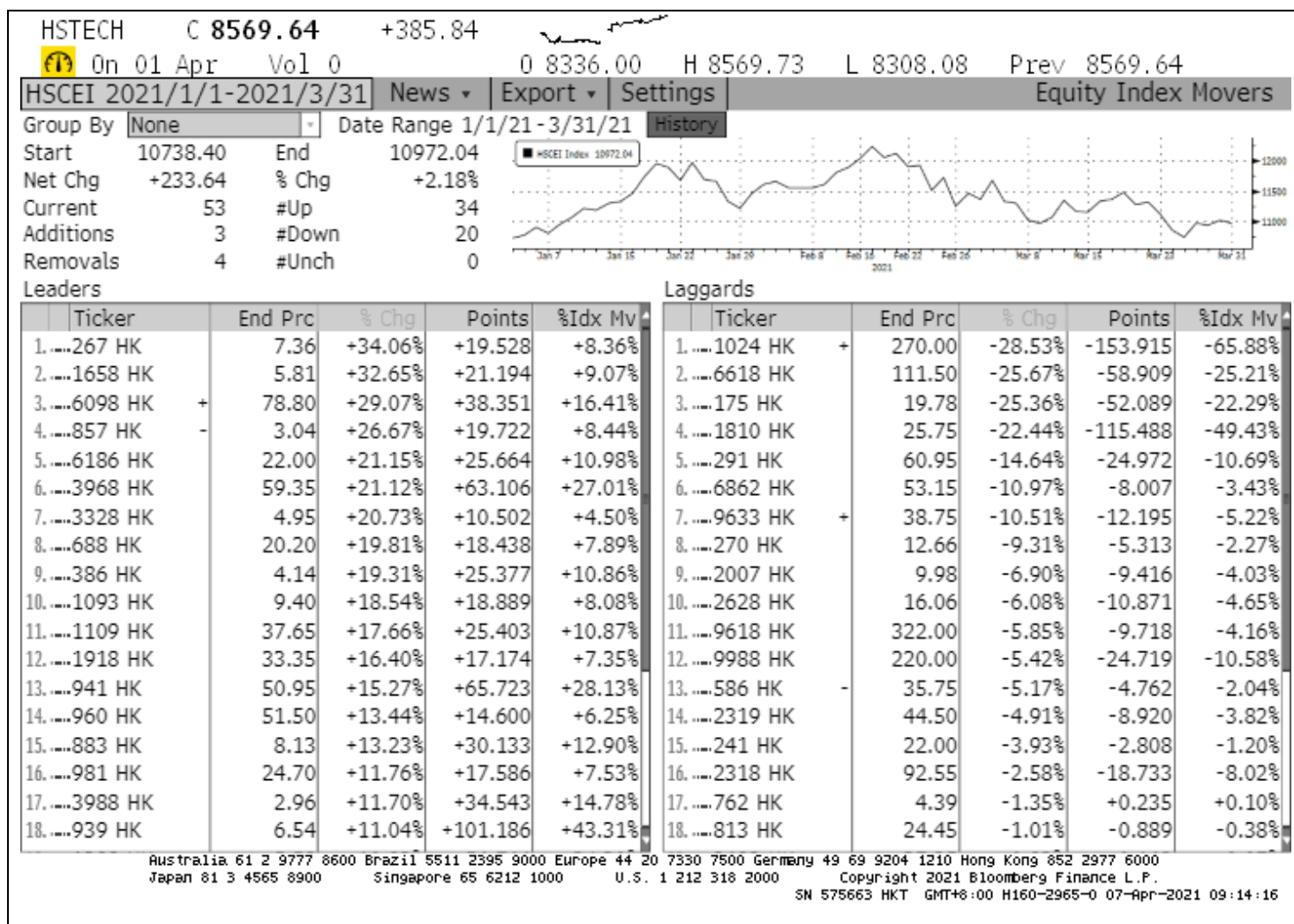
Australia 61 2 9777 8600 Brazil 5511 2395 9000 Europe 44 20 7330 7500 Germany 49 69 9204 1210 Hong Kong 852 2977 6000
Japan 81 3 4565 8900 Singapore 65 6212 1000 U.S. 1 212 318 2000 Copyright 2021 Bloomberg Finance L.P.
SN 575663 HKT GMT+8:00 H160-2965-0 07-Apr-2021 09:14:54

資料來源：永豐金證券研究部、經濟通、Bloomberg

港股主要指數及成份股表現回顧 (2021 年第一季)

2021 年 4 月 7 日

圖 8 : 恒生中國企業指數成份股第一季表現排名



資料來源：永豐金證券研究部、經濟通、Bloomberg

港股主要指數及成份股表現回顧 (2021 年第一季)

2021 年 4 月 7 日

圖 9：恒生中國企業指數成份股權重排名

9 <G0> to Reset Defaults

| HSCEI Index | Display ▾ | Alert | Export ▾ | Member Weightings | |
|--|--|--------------------|------------|--------------------|------------|
| Hong Kong Stock Exchange Hang Seng China Enterprises Index | | | 50 Members | Currency | LCL ▾ |
| Members | | Historical Summary | | | |
| Stats | Group by | None ▾ | 4 Fields | As of | 04/01/2021 |
| Ticker | Name | Weight (%) | Price | Average Volume:M-3 | |
| 11) 700 | HK Tencent Holdings Ltd | 9.895325 | 654.0000 | 26.58M | |
| 12) 939 | HK China Construction Bank Corp | 8.368508 | 6.5200 | 351.17M | |
| 13) 2318 | HK Ping An Insurance Group Co of China Ltd | 6.623183 | 93.7000 | 35.31M | |
| 14) 3690 | HK Meituan | 5.254615 | 325.8000 | 26.22M | |
| 15) 1810 | HK Xiaomi Corp | 5.137087 | 26.4500 | 277.73M | |
| 16) 9988 | HK Alibaba Group Holding Ltd | 4.905552 | 225.6000 | 33.93M | |
| 17) 1398 | HK ICBC | 4.866378 | 5.5600 | 281.95M | |
| 18) 1024 | HK Kuaishou Technology | 4.861677 | 285.0000 | -- | |
| 19) 941 | HK China Mobile Ltd | 3.720260 | 51.0500 | 115.03M | |
| 20) 3968 | HK China Merchants Bank Co Ltd | 2.793935 | 60.3500 | 19.83M | |
| 21) 3988 | HK Bank of China Ltd | 2.780288 | 2.9500 | 348.32M | |
| 22) 883 | HK CNOOC Ltd | 1.718303 | 8.1100 | 370.34M | |
| 23) 9618 | HK JD.com Inc | 1.695353 | 336.2000 | 6.01M | |
| 24) 2020 | HK ANTA Sports Products Ltd | 1.675422 | 130.6000 | 8.29M | |
| 25) 2313 | HK SHENZHOU INTL | 1.601748 | 163.3000 | 4.44M | |
| 26) 2382 | HK Sunny Optical Technology Group Co Ltd | 1.546176 | 182.8000 | 7.84M | |
| 27) 6618 | HK JD Health International Inc | 1.512653 | 114.4000 | 7.05M | |
| 28) 6098 | HK Country Garden Services Holdings Co Ltd | 1.507151 | 78.2500 | 10.76M | |
| 29) 2319 | HK China Mengniu Dairy Co Ltd | 1.473832 | 44.9500 | 15.07M | |

Analyze List

*Index Weight (%) Calculated by Bloomberg

Australia 61 2 9777 8600 Brazil 5511 2395 9000 Europe 44 20 7330 7500 Germany 49 69 9204 1210 Hong Kong 852 2977 6000
Japan 81 3 4565 8900 Singapore 65 6212 1000 U.S. 1 212 318 2000 Copyright 2021 Bloomberg Finance L.P.
SN 575663 HKT GMT+8:00 H160-2965-0 07-Apr-2021 09:11:57

資料來源：永豐金證券研究部、經濟通、Bloomberg

港股主要指數及成份股表現回顧 (2021 年第一季)

2021 年 4 月 7 日

免責聲明

本報告所載資訊、工具及資料僅作參考資料用途，並不用作或視為銷售、提呈或招攬購買或認購本報告所述證券、投資產品或其他金融工具之邀請或要約，也不構成對有關證券、投資產品或其他金融工具的任何意見或建議。編制本研究報告僅作一般發送。並不考慮接獲本報告之任何特定人士之特定投資對象、財政狀況及特別需求。閣下須就個別投資作出獨立評估，於作出任何投資或訂立任何交易前，閣下須就本報告所述任何證券諮詢獨立財務顧問。

本報告所載資訊、工具及資料並非用作或擬作分派予在分派、刊發、提供或使用有關資訊、工具及資料抵觸適用法例或規例之司法權區或導致永豐金證券（亞洲）及／或其附屬公司或聯屬公司須遵守該司法權區之任何註冊或申領牌照規定的有關司法權區的公民或居民。

本報告所載資料及意見均獲自或源於永豐金證券（亞洲）可信之資料來源，但永豐金證券（亞洲）並不就其準確性或完整性作出任何聲明，於法律及／或法規准許情況下，永豐金證券（亞洲）概不會就本報告所載之資料引致之損失承擔任何責任。本報告不應倚賴以取代獨立判斷。永豐金證券（亞洲）可能已刊發與本報告不一致及與本報告所載資料達致不同結論之其他報告。該等報告反映不同假設、觀點及編制報告之分析員之分析方法。

主要負責編制本報告之研究分析員確認：（a）本報告所載所有觀點準確反映其有關任何及所有所述證券或發行人之個人觀點；及（b）其於本報告所載之具體建議或觀點於過去、現在或將來，不論直接或間接概與其薪酬無關。

過往表現並不可視為未來表現之指標或保證，亦概不會對未來表現作出任何明示或暗示之聲明或保證。

永豐金證券（亞洲）之董事或僱員，如有投資於本報告內所涉及的任何公司之證券或衍生產品時，其所作出的投資決定，可能與這報告所述的觀點並不一致。

一般披露事項

永豐金證券（亞洲）及其高級職員、董事及僱員（包括編制或刊發本報告之相關人士）可以在法律准許下不時參與及投資本報告所述證券發行人之融資交易，為有關發行人提供服務或招攬業務，及／或於有關發行人之證券或期權或其他有關投資中持倉或持有權益或其他重大權益或進行交易。此外，其可能為本報告所呈列資料所述之證券擔任市場莊家。永豐金證券（亞洲）可以在法律准許下，在本報告所呈列的資料刊發前利用或使用有關資料行事或進行研究或分析。永豐金證券（亞洲）一名或以上之董事、高級職員及／或僱員可擔任本報告所載證券發行人之董事。永豐金證券（亞洲）在過去三年之內可能曾擔任本報告所提供及任何或所有實體之證券公開發售之經辦人或聯合經辦人，或現時為其證券發行建立初級市場，或正在或在過去十二個月內就本報告所述投資或一項有關投資提供重要意見或投資服務。

本研究報告的編制僅供一般刊發。本報告並無考慮收取本報告的任何個別人士之特定投資目標、財務狀況及個別需要。本報告所載資料相信為可予信賴，然而其完整性及準確性並無保證。本報告所發表之意見可予更改而毋須通知，本報告任何部分不得解釋為提呈或招攬購買或出售任何於報告或其他刊物內提及的任何證券或金融工具。本公司毋須承擔因使用本報告所載資料而可能直接或間接引致之任何責任。

根據香港證券及期貨事務監察委員會規定之監管披露事項

永豐金證券（亞洲）有限公司（「永豐金證券（亞洲）」）之政策：

- 刊發投資研究之研究分析員並不直接受投資銀行或銷售及交易人員監督，並不直接向其報告。
- 研究分析員之薪酬或酬金不應與特定之投資銀行工作或研究建議掛鉤。
- 禁止研究分析員或其聯係人從事其研究／分析／涉及範圍內的任何公司之證券或衍生產品的買賣活動。
- 禁止研究分析員或其聯係人擔任其研究／分析／涉及範圍內的任何公司之董事職務或其他職務。

永豐金證券（亞洲）集團於香港從事投資銀行、坐盤交易、市場莊家或促銷或代理買賣之公司〔包括永豐金證券（亞洲）〕（「該等公司」）並非本報告所分析之公司證券之市場莊家。

該公司與報告中提到的公司在最近的 12 個月內沒有任何投資銀行業務關係。

截至 2021 年 4 月 7 日，若永豐金證券（亞洲）有限公司擁有上述任何公司的財務權益，其合計總額未有相等於或高於上述任何公司市場資本值的 1%。

分析員認證：

本研究報告中所表達的意見，準確地反映了分析員對於有關證券或發行人的個人觀點。研究分析員的薪酬與在報告中表達的具體建議或觀點沒有任何直接或間接的相關。

©2021 永豐金證券（亞洲）有限公司。保留所有權利。除非特別允許，該報告任何部分不得未經永豐金證券（亞洲）有限公司事先書面許可以任何方式進行複製或分發。永豐金證券（亞洲）有限公司概不承擔第三方此方面行為的任何責任。