

## 本地市場導報

2021年6月17日

張健民

研究部主管

[ivan.cheung@sinopac.com](mailto:ivan.cheung@sinopac.com)

## ■ 大市分析

### 永豐金證券(亞洲) – 6月17日(四)本地市場導報

#### 是日推介：

中國中車(1766)在工業/基建板塊中表現甚強，昨創月高升2.2%收市，短線或仍能吸引投資者青睞。買入價：\$3.67(昨日開市價)；目標價：\$4.22(52周高位)；止蝕價：\$3.49(10天移動平均線)。

#### 焦點板塊/個股：

銀行 - 招商銀行(3968)及郵儲銀行(1658)。

異動股：藍月亮集團(6993)。

#### 市場評論及展望：

[提早加息陰霾影響大市或需下試28,000關] 昨日早上指出「若未能上企50天線(28,740)大市或需再探底」，大市在周二下跌0.7%後，在觀望昨晚美國聯儲局議息結果，維持反覆偏軟的格局，實現兩連跌；隔晚美股普遍回吐，科技股跌0.7%，A股亦受創業板指數下跌超過4%收市拖累下，普遍跌1-3%；恒指低開30點(-0.1%)報28,609點後，在金融股如內銀、內險及友邦保險(1299)帶動下有輕微反彈，曾倒升10點報28,649；其後汽車、科技、醫藥及地產股普遍下跌拖累，最多跌235點或0.8%報28,404，繼續失守10/20/50天線匯集區域28,740-28,850；收市前有輕微反彈，報28,437仍跌202點(-0.7%)兩連跌；恒指高低點數波幅回落至稍偏低的245點；大市總成交為1,384億港元，較周二偏低的1,437億，跌4%，如剔除昨日時代天使(6699)首掛的59億港元，跌幅為8%，觀望氣氛極濃，活躍度仍有待提升。

科指在中大型成份股普遍回落下，收市跌1.6%，跑輸恒指甚多；30隻科指成份股僅4升26跌，升跌比例按日轉弱甚多，盤中無成份股創新高，阿里健康(241)、新東方在綫(1797)及汽車之家(2518)三檔弱勢股曾破底；ATMXJ全面下跌，美團(3690)跌4.5%表現最差，阿里巴巴(9988)亦回吐1.5%，騰訊(700)微跌0.6%已屬相對較強勢；科指中小型股中，阿里健康(241)、眾安在綫(6060)及海爾智家(6690)逆市升0.5-1.3%；微盟集團(2013)、萬國數據(9698)及金蝶國際(268)回吐6%左右；科指成交再跌5%至287億港元，佔比跌至甚偏低的21%。

#### 每日觀察名單

##### 是日推介

中國中車(1766)

##### 有利好消息及可留意

信義玻璃(868)、魏橋紡織  
(2698)、莊臣(1955)

##### 有利淡消息及應特別避免

德祥地產(199)

##### 發佈營運數據留意股價波動

中煤能源(1898)

##### 焦點板塊及可留意股份

銀行 - 招商銀行(3968)及郵儲銀行  
(1658)

##### 股價異動及可留意

藍月亮集團(6993)

## 本地市場導報

2021年6月17日

58 檔藍籌 21 升 3 持平 34 跌，升跌比例按日有轉強；盤中僅有安踏體育（2020）一檔恒指成份股曾創新高，阿里健康（241）破底；石油石化、內銀如工行（1398）及建行（939）、匯控（5）及友邦保險（1299）逆市升 1-2% 抵消科技股弱勢，當中僅友邦保險（1299）有趁低吸納的價值，其餘股份基本因素一般；32 板塊平均表現 6 升 26 跌，升跌比例按日再有回落，活躍板塊中，僅有排名第五的銀行股平均逆市漲 0.2%，成交佔比 4.8%；行業當中可留意基本因素較佳的招商銀行（3968）及郵儲銀行（1658）；異動股可關注藍月亮集團（6993）。

### 今天有利好/利淡消息及發佈營運數據的公司：

利好消息：興勝創建（896）全年多賺 24% 息 5 仙、信義光能（968）料半年盈利增逾一倍、信義能源（3868）料中期盈利增逾 25%、信義玻璃（868）料半年盈利飆逾 2.6 倍、魏橋紡織（2698）料半年淨利潤增逾兩倍、黑石逾三成溢價購 SOHO 中國（410）涉 237 億、莊臣（1955）料全年盈利飆 5 倍。

其中可留意：信義玻璃（868）、魏橋紡織（2698）、莊臣（1955）。

利淡消息：莎莎（178）全年蝕 3.5 億今財年料港關 20 店、德祥地產（199）料全年虧損收窄至 6.5 億。

其中應特別避免：德祥地產（199）。

營運數據：南航（1055）5 月旅客周轉量倍增、中國神華（1088）5 月煤炭銷量升 8.9%、中煤能源（1898）首 5 月煤銷量升 35%。

其中留意股價波動：中煤能源（1898）。

### 昨晚股市表現：

道指：-0.8%。

納指：-0.2%。

標指：-0.5%。

標指 11 個行業：1 升 10 跌。

表現較佳板塊：非必要消費品（XLY）升 0.1%；金融（XLF）、健康護理（XLV）跌 0.1-0.4%。

表現較差板塊：必要消費品（XLP）、公用（XLU）、原材料（XLB）跌 1.1-1.5%。

標指成份股異動：亞馬遜（AMZN）、特斯拉（TSLA）、通用汽車（GM）、摩

## 本地市場導報

2021 年 6 月 17 日

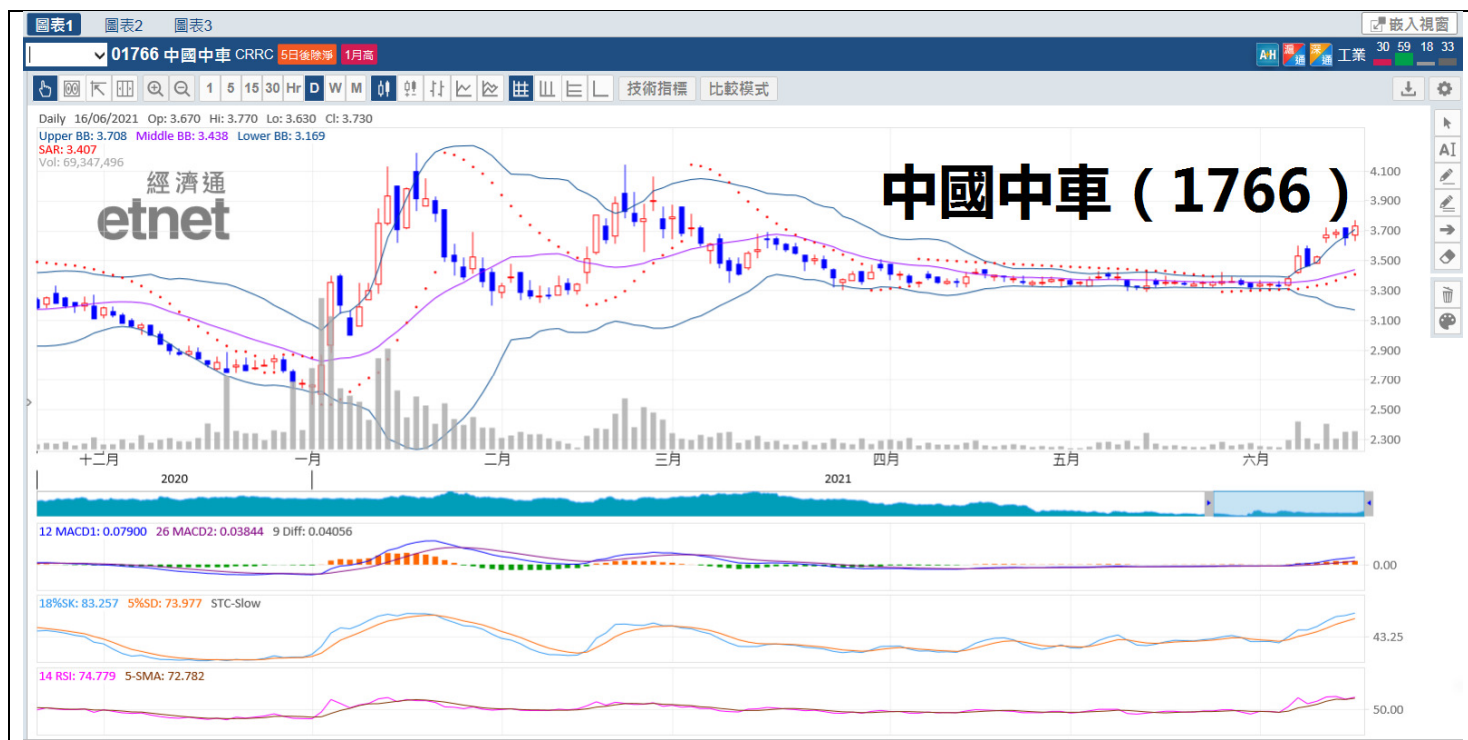
根大通 ( JPM ) 、嘉信理財 ( SCHW ) 、默克藥廠 ( MRK ) 升 1-3% 跑贏大市。

夜市恒指期貨 / 港股 ADR 指數 : 28,208 / 28,308 ( -0.6% / -0.5% ) 。

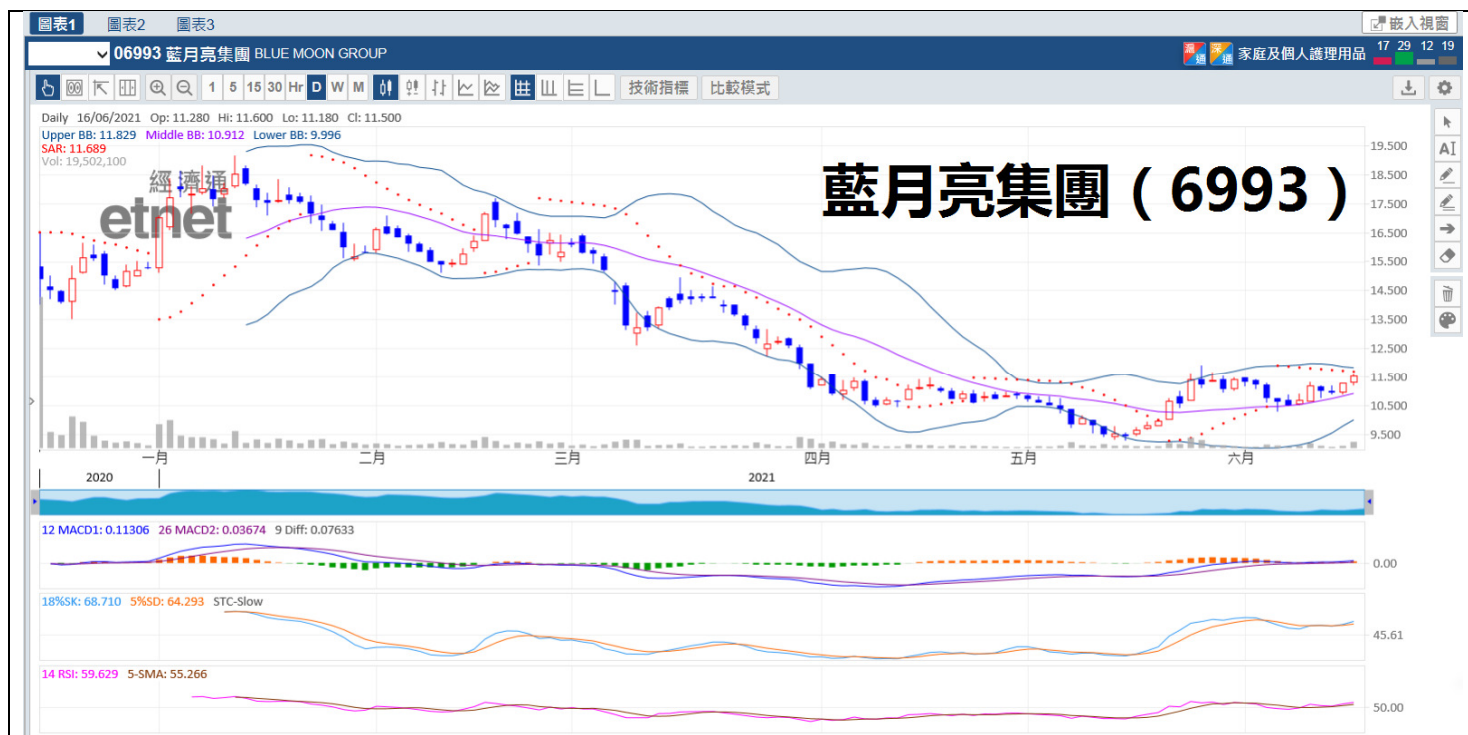
ADR 股票報價異動 : 新地 ( 16 ) 、中銀香港 ( 2388 ) 、比亞迪 ( 1211 ) 、京東 ( 9618 ) 升 0.2-1.4% ; 長和 ( 1 ) 、美團 ( 3690 ) 、建行 ( 939 ) 、港交所 ( 388 ) 跌 0.6-1.1% 。

## 本地市場導報

2021年6月17日



資料來源：永豐金證券(亞洲)研究部、經濟通



資料來源：永豐金證券(亞洲)研究部、經濟通

## 本地市場導報

2021年6月17日

### 免責聲明

本報告所載資訊、工具及資料僅作參考資料用途，並不用作或視作為銷售、提呈或招攬購買或認購本報告所述證券、投資產品或其他金融工具之邀請或要約，也不構成對有關證券、投資產品或其他金融工具的任何意見或建議。編制本研究報告僅作一般發送。並不考慮接獲本報告之任何特定人士之特定投資對象、財政狀況及特別需求。閣下須就個別投資作出獨立評估，於作出任何投資或訂立任何交易前，閣下須就本報告所述任何證券諮詢獨立財務顧問。

本報告所載資訊、工具及資料並非用作或擬作分派予在分派、刊發、提供或使用有關資訊、工具及資料抵觸適用法例或規例之司法權區或導致永豐金證券（亞洲）及／或其附屬公司或聯屬公司須遵守該司法權區之任何註冊或申領牌照規定的有關司法權區的公民或居民。

本報告所載資料及意見均獲自或源於永豐金證券（亞洲）可信之資料來源，但永豐金證券（亞洲）並不就其準確性或完整性作出任何聲明，於法律及／或法規准許情況下，永豐金證券（亞洲）概不會就本報告所載之資料引致之損失承擔任何責任。本報告不應倚賴以取代獨立判斷。永豐金證券（亞洲）可能已刊發與本報告不一致及與本報告所載資料達致不同結論之其他報告。該等報告反映不同假設、觀點及編制報告之分析員之分析方法。

主要負責編制本報告之研究分析員確認：（a）本報告所載所有觀點準確反映其有關任何及所有所述證券或發行人之個人觀點；及（b）其於本報告所載之具體建議或觀點於過去、現在或將來，不論直接或間接概與其薪酬無關。

過往表現並不可視作未來表現之指標或保證，亦概不會對未來表現作出任何明示或暗示之聲明或保證。

永豐金證券（亞洲）之董事或僱員，如有投資於本報告內所涉及的任何公司之證券或衍生產品時，其所作出的投資決定，可能與這報告所述的觀點並不一致。

### 一般披露事項

永豐金證券（亞洲）及其高級職員、董事及僱員（包括編制或刊發本報告之相關人士）可以在法律准許下不時參與及投資本報告所述證券發行人之融資交易，為有關發行人提供服務或招攬業務，及／或於有關發行人之證券或期權或其他有關投資中持倉或持有權益或其他重大權益或進行交易。此外，其可能為本報告所呈列資料所述之證券擔任市場莊家。永豐金證券（亞洲）可以在法律准許下，在本報告所呈列的資料刊發前利用或使用有關資料行事或進行研究或分析。永豐金證券（亞洲）一名或以上之董事、高級職員及／或僱員可擔任本報告所載證券發行人之董事。永豐金證券（亞洲）在過去三年之內可能曾擔任本報告所提供及任何或所有實體之證券公開發售之經辦人或聯合經辦人，或現時為其證券發行建立初級市場，或正在或在過去十二個月內就本報告所述投資或一項有關投資提供重要意見或投資服務。

本研究報告的編制僅供一般刊發。本報告並無考慮收取本報告的任何個別人士之特定投資目標、財務狀況及個別需要。本報告所載資料相信為可予信賴，然而其完整性及準確性並無保證。本報告所發表之意見可予更改而毋須通知，本報告任何部分不得解釋為提呈或招攬購買或出售任何於報告或其他刊物內提及的任何證券或金融工具。本公司毋須承擔因使用本報告所載資料而可能直接或間接引致之任何責任。

### 根據香港證券及期貨事務監察委員會規定之監管披露事項

永豐金證券（亞洲）有限公司（「永豐金證券（亞洲）」）之政策：

- 刊發投資研究之研究分析員並不直接受投資銀行或銷售及交易人員監督，並不直接向其報告。
- 研究分析員之薪酬或酬金不應與特定之投資銀行工作或研究建議掛鉤。
- 禁止研究分析員或其聯係人從事其研究／分析／涉及範圍內的任何公司之證券或衍生產品的買賣活動。
- 禁止研究分析員或其聯係人擔任其研究／分析／涉及範圍內的任何公司之董事職務或其他職務。

永豐金證券（亞洲）集團於香港從事投資銀行、坐盤交易、市場莊家或促銷或代理買賣之公司〔包括永豐金證券（亞洲）〕（「該等公司」）並非本報告所分析之公司證券之市場莊家。

該公司與報告中提到的公司在最近的12個月內沒有任何投資銀行業務關係。

截至2021年6月17日，若永豐金證券（亞洲）有限公司擁有上述任何公司的財務權益，其合計總額未有相等於或高於上述任何公司市場資本值的1%。

### 分析員認證：

本研究報告中所表達的意見，準確地反映了分析員對於有關證券或發行人的個人觀點。研究分析員的薪酬與在報告中表達的具體建議或觀點沒有任何直接或間接的相關。

©2021 永豐金證券（亞洲）有限公司。保留所有權利。除非特別允許，該報告任何部分不得未經永豐金證券（亞洲）有限公司事先書面許可以任何方式進行複製或分發。永豐金證券（亞洲）有限公司概不承擔第三方此方面行為的任何責任。