

永豐金交易寶操作手冊

2024.11



01

交易軟件下載

交易軟件下載



IOS 版本

IOS版本 : 11.0及以上
進入手機應用商城 (APP Store)
搜尋**永豐金交易寶**

Android 版本

Android版本 : 5.0及以上
進入手機應用商城 (Google Play)
搜尋**永豐金交易寶**

掃描二維碼下載



02

交易功能操作介紹



首頁多樣資訊及功能

首頁功能概覽

資產總覽



掌握資產分配
資產類別
分配金額
報酬率

資金流向



查閱資金流向
港股自選股
行業
個股

EIPO



提供新股資訊
港股新股
A股新股

線上開戶



5分鐘完成
股票帳戶
期貨帳戶
期權帳戶

應用功能概覽 – 數據中心

基石投置者



基石投置者
暗盤上漲家數
首日上漲家數

經紀商異動



持倉異動
存倉異動
轉倉異動

賬簿管理人



賬簿管理人
暗盤上漲家數
首日上漲家數

穩價人



穩價人
破發率
暗盤上漲家數
首日上漲家數

承銷商



承銷商
破發率
暗盤上漲家數
首日上漲家數

應用功能概覽 – 行情資訊及小工具

ARK追蹤



ARK集合
規模申贖
持倉分解

申購人氣



人氣度
活躍度
打新收益

保薦人



保薦人列表
破發率
家數
暗盤上漲定數

中港通



成交佔比
資金流向
十大成交
行業資訊

投研策略



新股投研策略

申購計算機



新股打新計算

最新遞表



主板
創業板
已失效

遞表消息



AiPO數據

中籤預測



1手中籤率
申購數量
預測中籤率

配售解析



配售結果資料

捷利數據



市場表現
行業表現

一圖新股



新股背景
發行概括
運營業績
行業概括

新股中心概覽 – 新股數據及工具

主頁



各板遞表數據



中簽預測



申購人氣





報價行情一覽無遺

報價功能概覽

港股

指數表現
新股通
輪證
資金流行
經紀商異動
異動雷達
特色及各類板塊
股票排行

港股通

港股通(滬) (深)
當日淨流入數據
調入調出
資金流向
持倉分解
資金流向走勢
升幅榜
十大成交
持倉及變動



中華通

滬股通及深股通
當日淨流入數據
調入調出
資金流向
持倉分解
資金流向走勢
升幅榜
十大成交
持倉及變動

報價功能概覽



滬深

(新合規海外及香港IP只提供滬深股通資料)

指數表現
行業板塊資訊
升跌排幅行
個股行情報價

美股

(付費享閱CBOE即時報價)

指數表現 (只提供盤後數據)
ARK追蹤
美股ADR
52周高低
盤前盤後
行業板塊
概念版塊
ETF
股票排行



自選股票隨時追蹤

自選功能概覽

H 港股

A A股

U 美股

I 指數





市場資訊即時送上

首次登入自動綁定
二次認證輕鬆簡單



首次登入綁定



1. 輸入永豐金證券(亞洲)帳戶號碼
2. 輸入永豐金證券(亞洲)帳戶密碼
3. 點擊「確認」



4. 首次認證碼將發送至您於永豐金證券(亞洲)登記之電話號碼
5. 將認證碼輸入永豐金交易寶

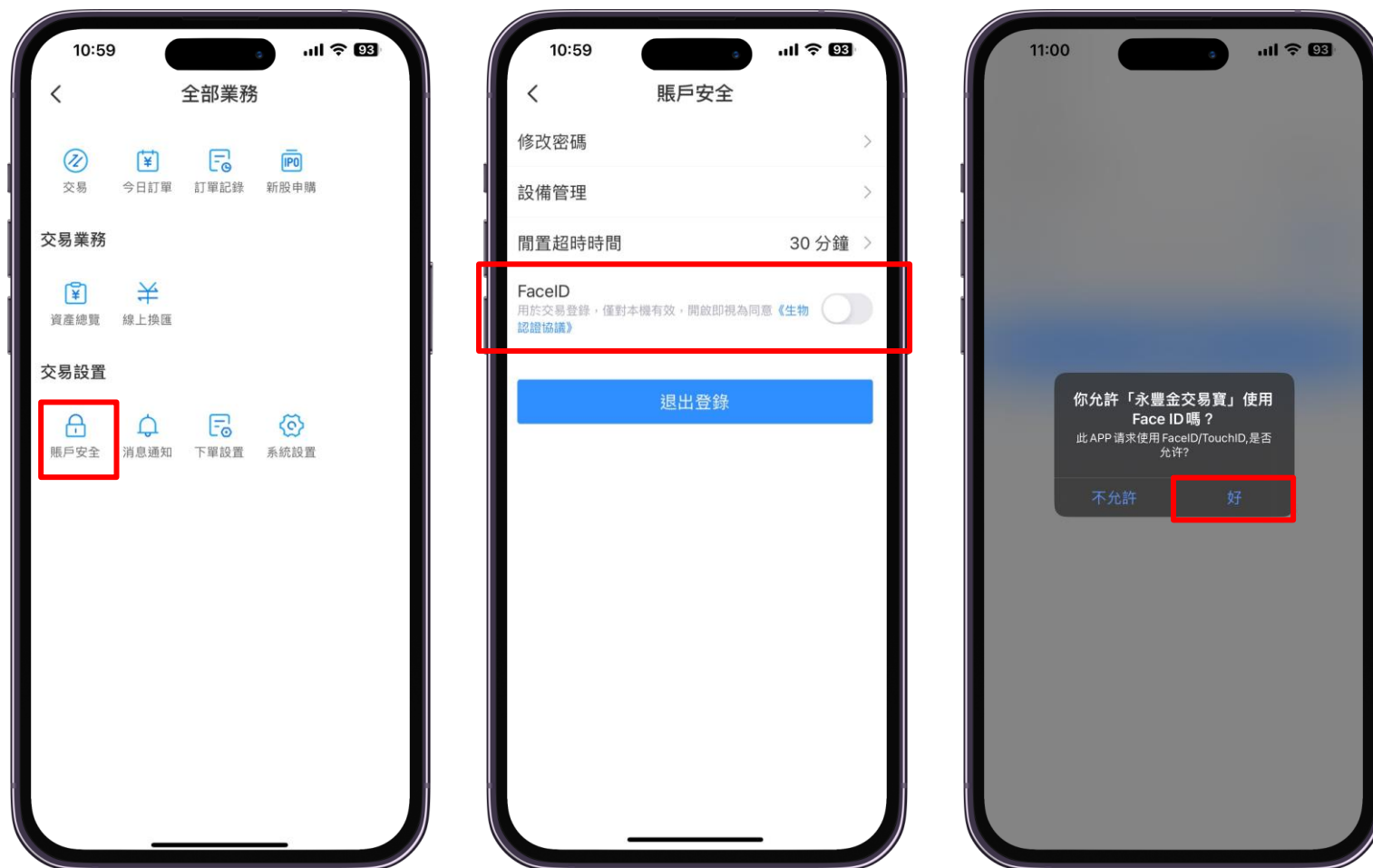


6. 完成首次登入程序自動綁定設備
7. 日後登錄只需重新登入即可
8. 默認提供綁定20個設備

生物認證



生物認證



注意事項:

- 設備要預先開啟生物認證功能
- 一個帳號最多在 5 台設備設定生物認證
- 認證錯誤 5 次後需要重新啟動生物認證 (包括應用程式設定，視乎手機型號而定) 或選擇切換至密碼登入

生物認證



注意事項:

- 設備要預先開啟生物認證功能
- 一個帳號最多在 5 台設備設定生物認證
- 認證錯誤 5 次後需要重新啟動生物認證 (包括應用程式設定，視乎手機型號而定) 或選擇切換至密碼登入



資金持倉由你掌握

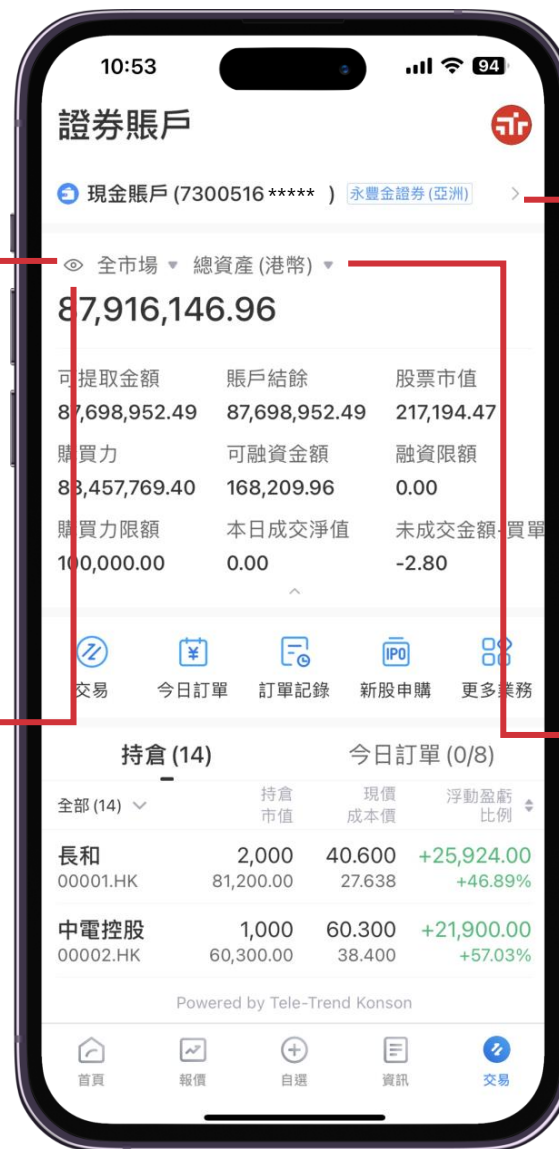
交易持倉查詢

點擊選擇查閱各市場帳戶情況

1. 全市場為港股、A股、美股、日股帳戶資金轉化為港元之加總。
購買力、可融資金額、融資限額、購買力限額除外
2. 選擇港股只顯示港元資金持倉情況
3. 選擇A股只顯示人民幣資金持倉情況
4. 選擇美股只顯示美元資金持倉情況
5. 選擇日股只顯示日元資金持倉情況

帳戶資產情況

1. 全市場資產計算為港股、A股、美股、日股帳戶結餘之加總+股票市值
2. 全市場選擇港股，資產只計算港元帳戶結餘+港股股票市值
3. 全市場選擇A股，資產只計算人民幣帳戶結餘+A股股票市值
4. 全市場選擇美股，資產只計算美元帳戶結餘+美股股票市值
5. 全市場選擇日股，資產只計算日元帳戶結餘+日股股票市值



顯示簡單帳戶資料

1. 帳戶類型
2. 帳戶號碼

點擊選擇換算不同幣值查閱帳戶情況

1. 默認顯示港幣
2. 選擇人民幣則以全市場為單位換算人民幣顯示
3. 選擇美元則以全市場為單位換算美元顯示
4. 選擇日元則以全市場為單位換算日元顯示

交易持倉查詢

帳戶結餘
T+2 結算金額

可提取金額
可出金現金餘額

購買力
整個帳戶擁有之購買力

購買力限額
帳戶擁有之購買力限額(trading limit)

本日成交淨值
買入成交金額 - 沽出成交金額

證券帳戶

現金帳戶 (7300516 *****) 永豐金證券(亞洲)

全市場 總資產 (港幣)

87,916,146.96

可提取金額	帳戶結餘	股票市值
87,698,952.49	87,698,952.49	217,194.47
購買力	可融資金額	融資限額
88,457,769.40	168,209.96	0.00
購買力限額	本日成交淨值	未成交金額-買單
100,000.00	0.00	-2.80

交易 今日訂單 訂單記錄 新股申購 更多業務

持倉 (14) 今日訂單 (0/8)

全部 (14)	持倉	現價	浮動盈虧
	數量	成本價	比例
長和	2,000	40.600	+25,924.00
00001.HK	81,200.00	27.638	+46.89%
中電控股	1,000	60.300	+21,900.00
00002.HK	60,300.00	38.400	+57.03%

Powered by Tele-Trend Konson

首頁 報價 自選 資訊 交易

可融資金額
港股持倉股票可融資金額
(目前沒有開放A股、美股及日股股票融資)

融資限額
整個帳戶擁有之融資限額(credit limit)

未成交淨值-買單

交易持倉查詢



選單介面

- 成功登入後於持倉直接顯示選單按鈕
- 更多業務按鈕可顯示完整選單介面

多元途徑下單



點擊交易進入買賣頁面

1. 可選擇不同市場及盤型

- | | | |
|-------------|-----------|-----------|
| ✓ 港股 | ✓ 美股 | ✓ 日股 |
| — 增強限價盤(默認) | — 限價盤(默認) | — 限價盤(默認) |
| — 限價盤 | — 市價盤 | |
| — 競價盤 | | |
| ✓ 深股通 | ✓ 滬股通 | |
| — 限價盤 | — 限價盤 | |

2. 可以輸入股票號碼或名稱搜尋股票

3. 搜尋完成自動帶入一手股數

4. 顯示可買/可賣股數

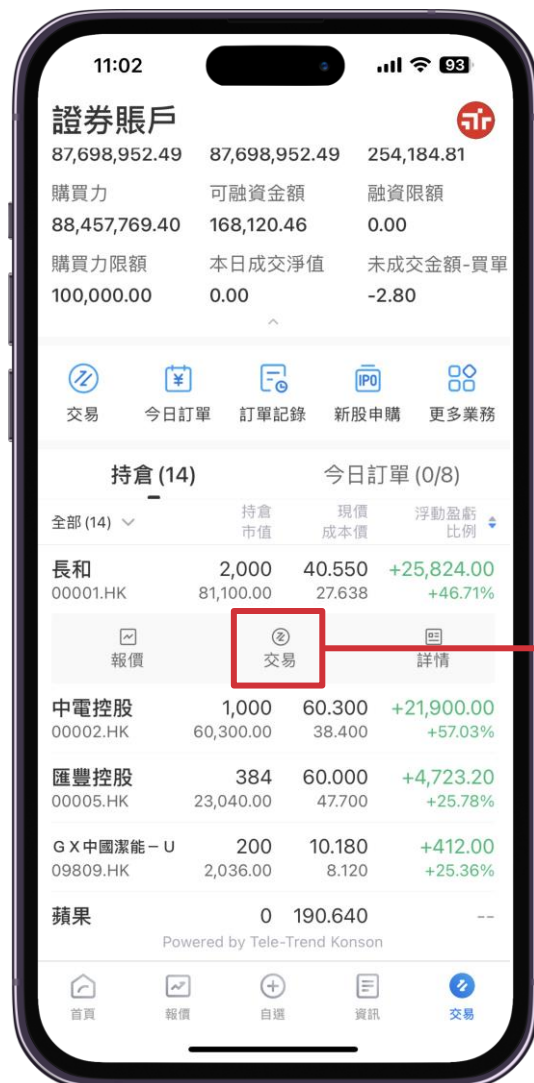
5. 可快速更改價格及股數

6. 無購買即時報價不提供港股及美股報價，

A股提供一檔實時報價

7. 日股不提供報價服務

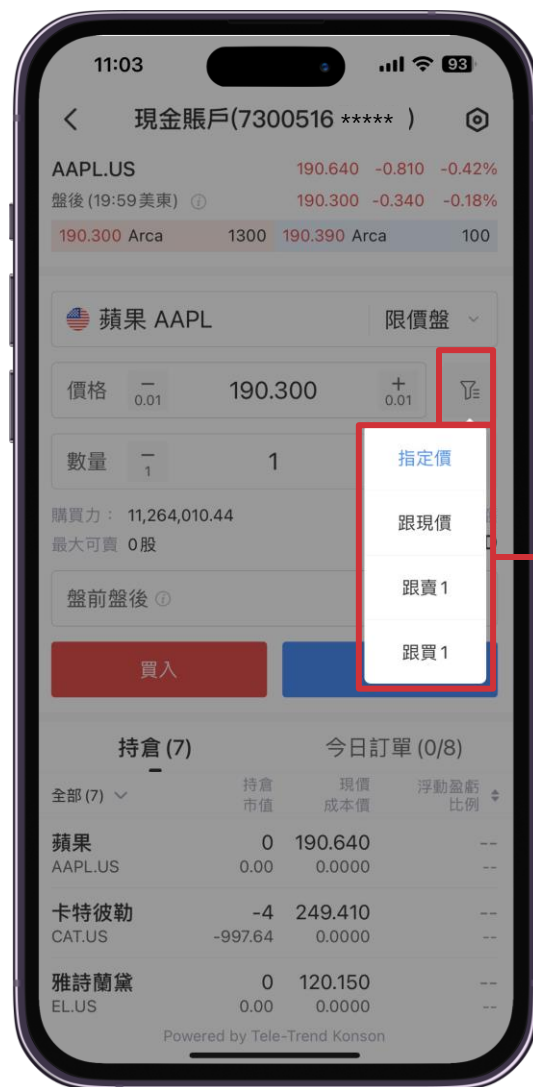
多元途徑下單



在持倉股票點擊交易亦可進入買賣頁面

1. 自動帶入相應交易市場、股票名稱及號碼
2. 自動帶入一手股數
3. 自動帶入可買/可賣股數
4. 可自行切換盤型
5. 可自行修改價格及股數
6. 於交易頁面點擊其他持倉股票可快速切換
7. 無購買即時報價不提供港股及美股報價，A股提供一檔實時報價
8. 日股不提供報價服務

多元途徑下單



價格加減提示:

訂單價格的-/+按鈕，會顯示與現價相差的百分比

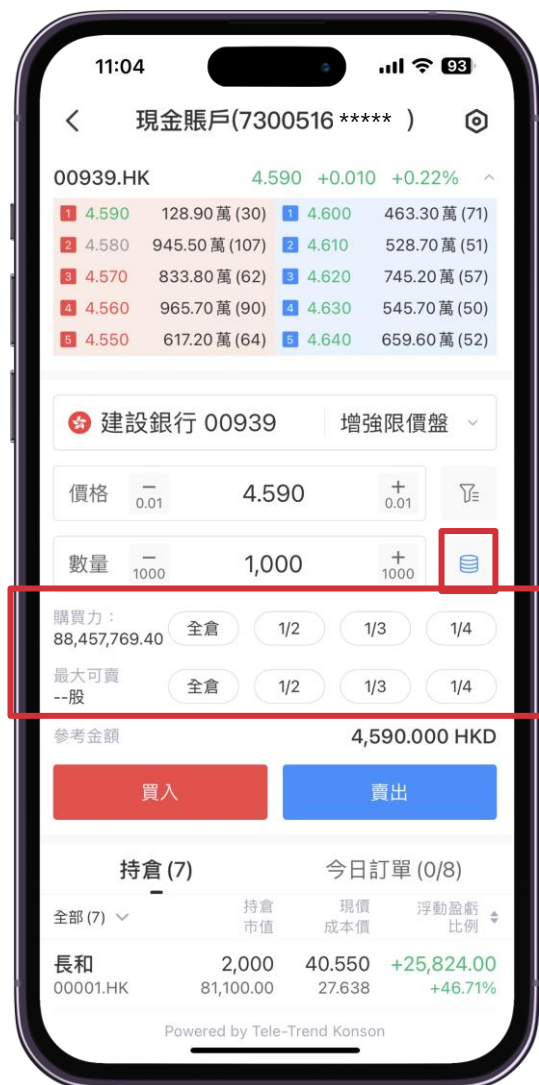
總金額提示:

訂單數量的-/+按鈕，會顯示現價 x 股數的總金額

選擇指定價:

可選擇輸入指定價格或快速填入現價/買1/賣1的價格
帳號需要有實時行情才可跟現價/買1/賣1

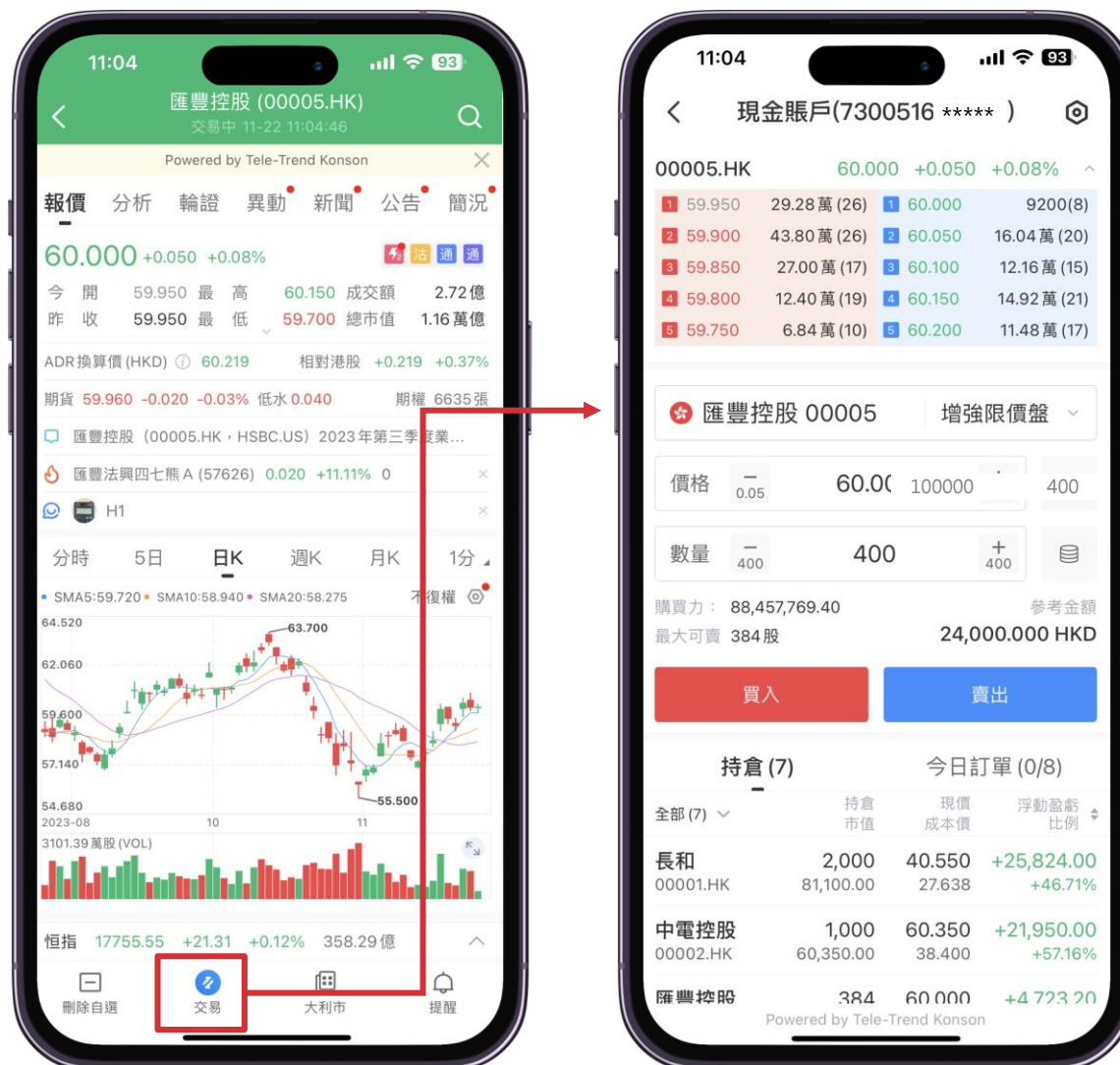
多元途徑下單



增加倉位買入賣出快捷鍵:

根據購買力或持股數量的全倉，1/2，1/3 及1/4
自動填上訂單股數

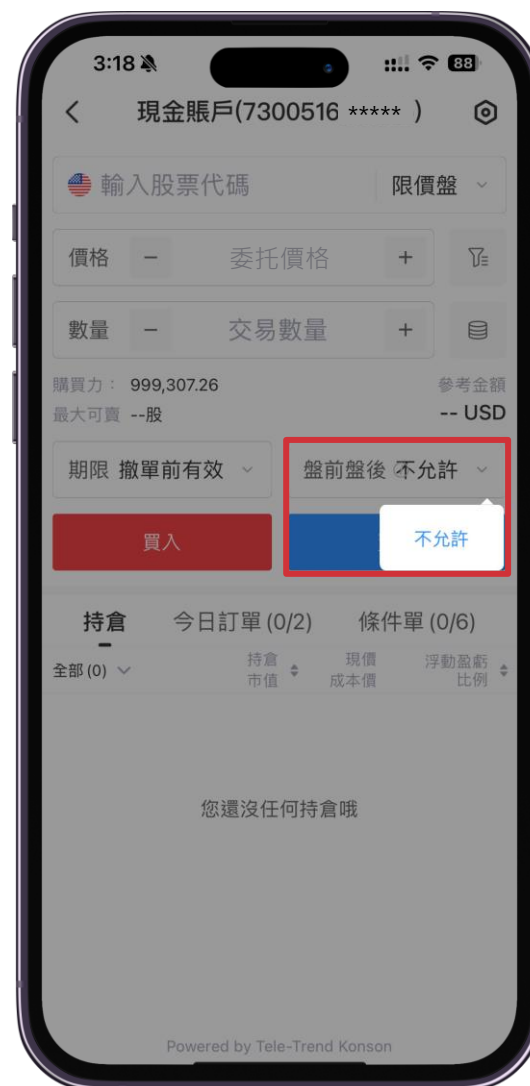
多元途徑下單



從報價頁面選擇股票
進入交易頁面

1. 自動帶入相應交易市場、股票名稱及號碼
2. 自動帶入一手股數
3. 自動帶入可買/可賣股數
4. 可自行切換盤型
5. 可自行修改價格及股數
6. 於交易頁面點擊其他持倉股票可快速切換
7. 無購買即時報價不提供港股及美股報價，A股提供一檔實時報價

美股期限訂單



- 美股支援的期限訂單包括
- 當日有效，允許盤前盤後
 - 撤單前有效，不允許盤前盤後
 - 亦不允許盤前盤後改單及撤單

美股條件訂單類型



美股支援的條件訂單類型包括

- 止損限價盤
- 止損市價盤

日股下單



日股只支援當日有效的限价盤
(不支援報價服務，需自行查詢日股價格並輸入訂單價格)

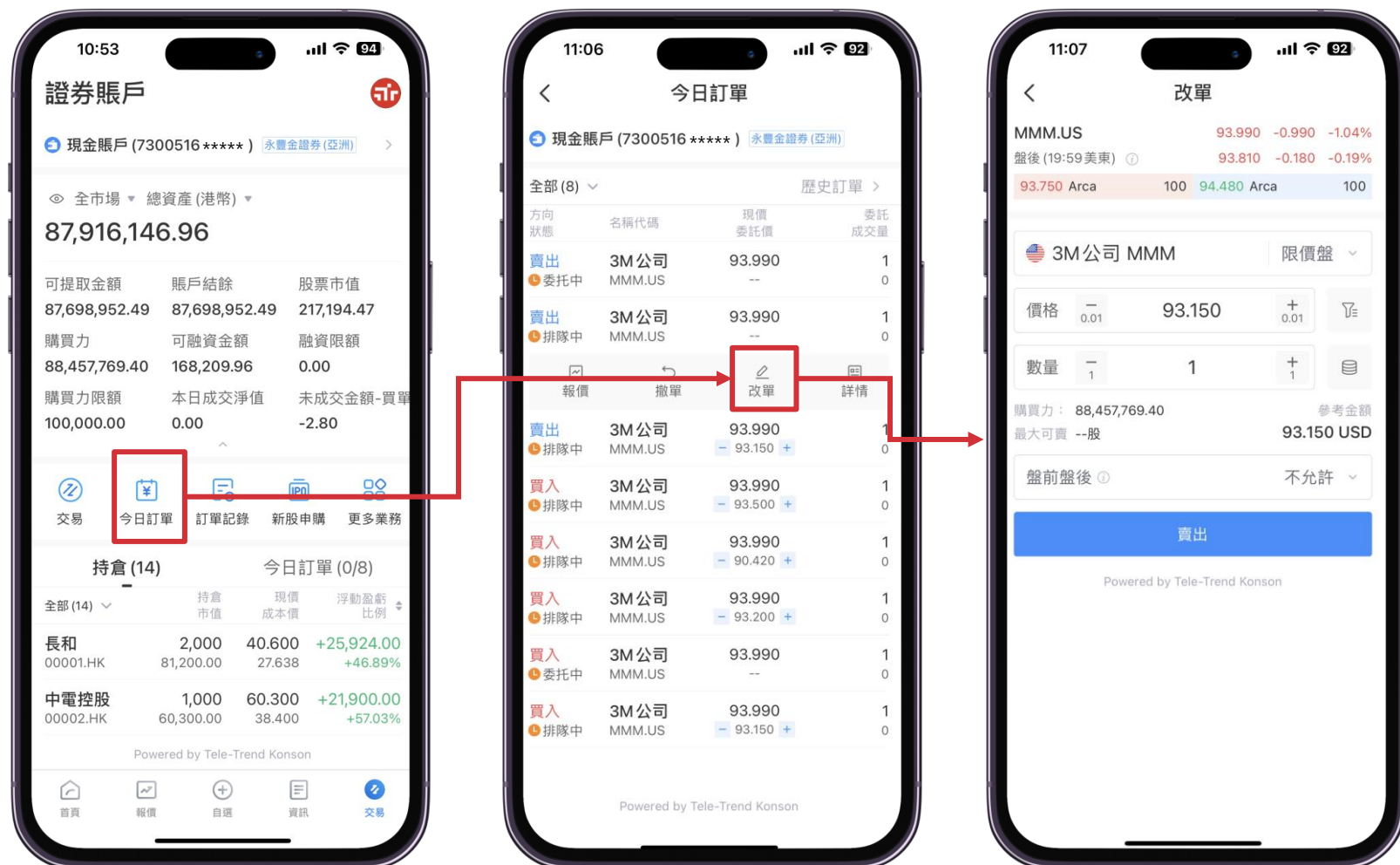
多元途徑改單



快速改價:

1. 可於今日訂單內，透過-/+按鈕為未成交的訂單快速更改價格

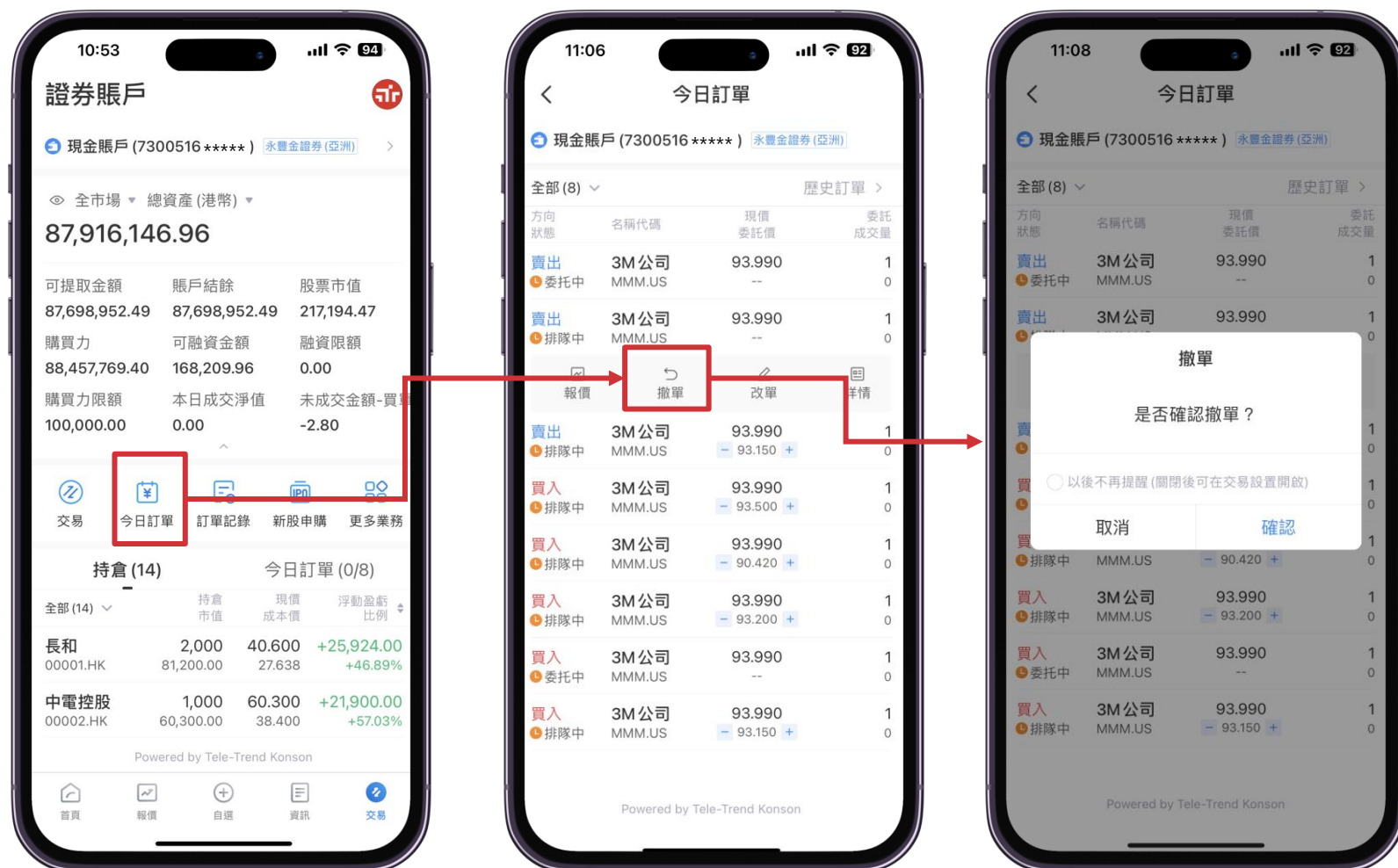
多元途徑改單



今日訂單頁面選擇股票進入改單頁面
(A股及日股不提供改單)

1. 進入改單頁面可查閱以供改單的股票
2. 點擊股票進入改單頁面
3. 買單改單頁面自動帶入尚餘購買力
4. 賣單改單頁面自動帶入尚餘購買力及可賣股數
5. 自動帶入委託資料
6. 自動帶入委託股數
7. 可自行更改價格及股數

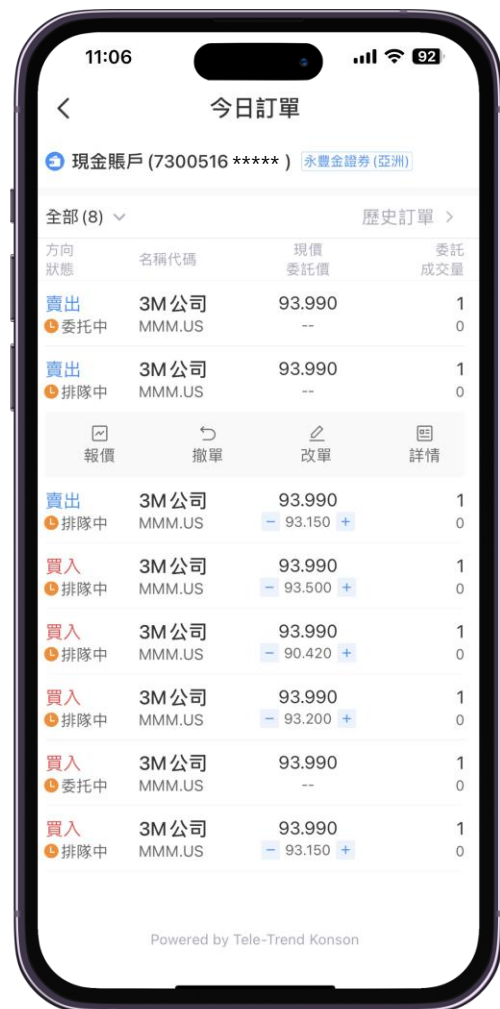
多元途徑撤單



今日訂單頁面選擇股票進入改單頁面

1. 進入撤單頁面可查閱以供撤單的股票
2. 點擊股票進入撤單頁面
3. 自動帶入委託資料
4. 點擊確認馬上撤單

查詢功能概覽



今日訂單可查閱下單狀態

- ✓ 委託中
 - 開市將送致永豐金證券(亞洲)
- ✓ 委託拒絕
 - 委託失敗
- ✓ 預約成功
 - 預約單已成功送達永豐金證券(亞洲)
 - 開市將送致交易所
- ✓ 排隊中
 - 預約單已成功送達交易所
- ✓ 部分成交
 - 委託部分成交
 - 港股提供改單
- ✓ 完全成交
 - 委託部分成交不可改單
- ✓ 已取消
 - 委託取消成功

查詢功能概覽-優化持倉分類/訂單狀態查詢

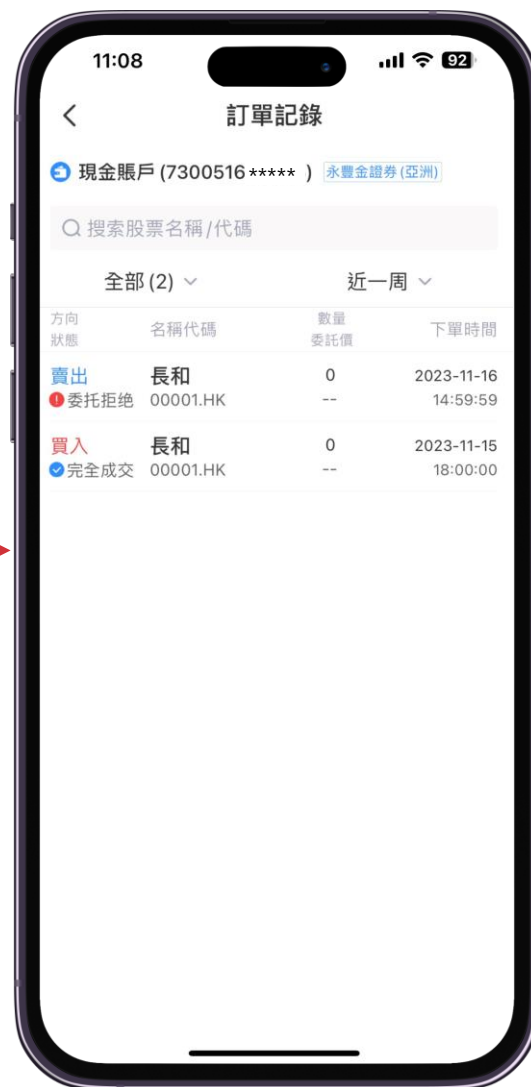
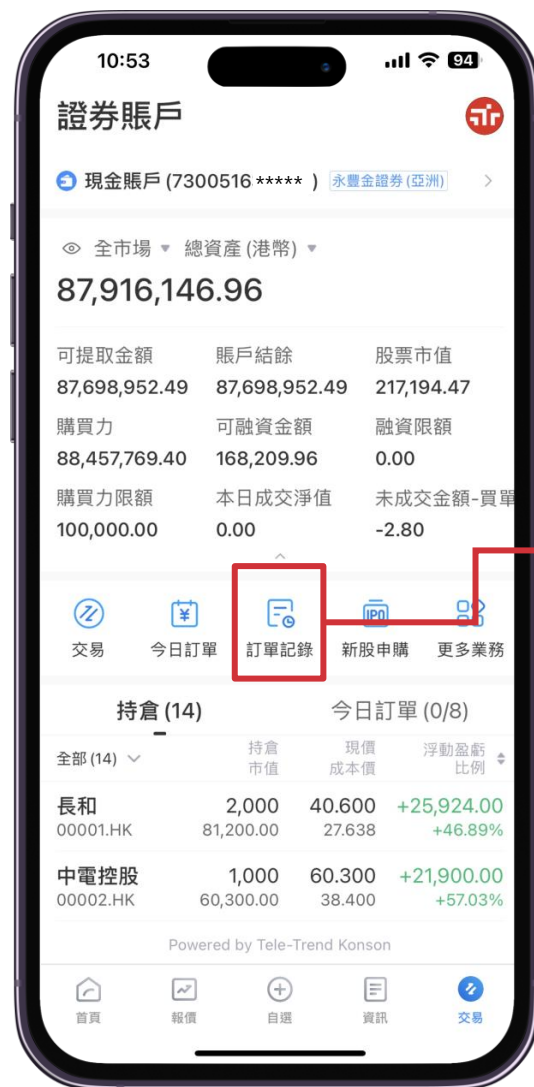


持倉:
可選擇顯示全部或個別指定市場的持倉股票



今日訂單:
可選擇顯示全部或個別指定狀態的訂單

查詢功能概覽



—— 訂單記錄可查閱近90日成交及委託記錄

1. 歷史成交
2. 歷史委託
3. 點擊股票查閱訂單詳情

eDDA、*DDI*、
*FPS*入金



存提款入口(1)-永豐金交易寶APP



1. 首頁→個人頭像



2. 個人中心→登錄

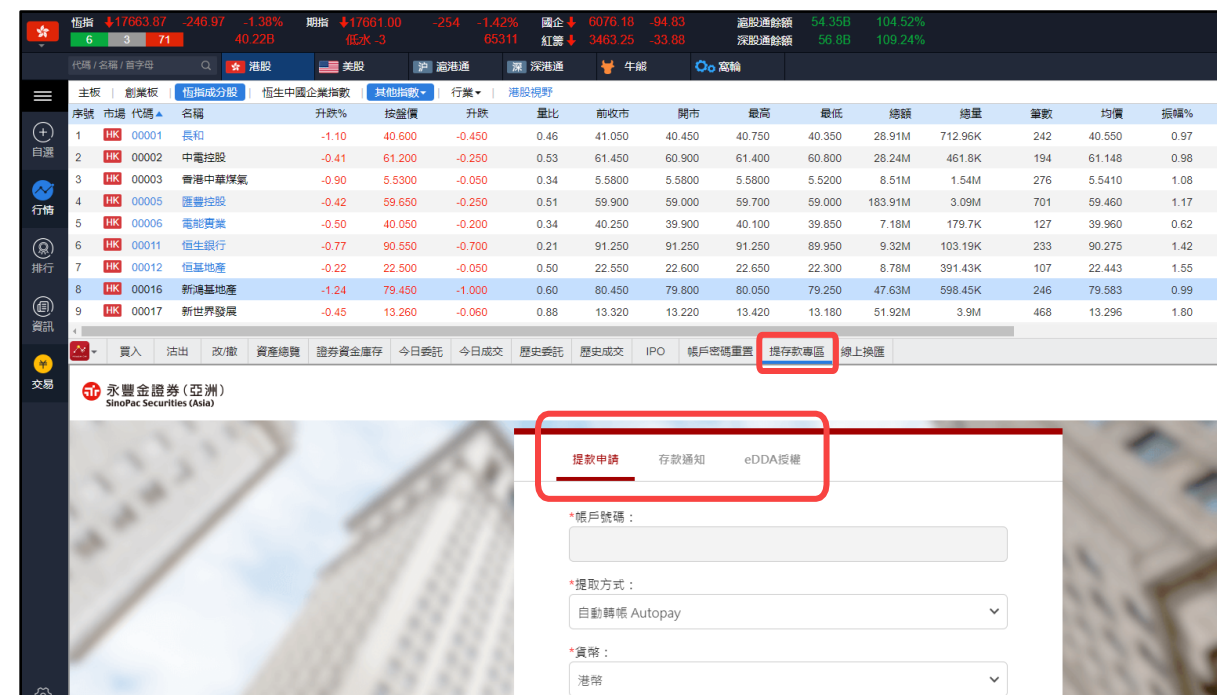
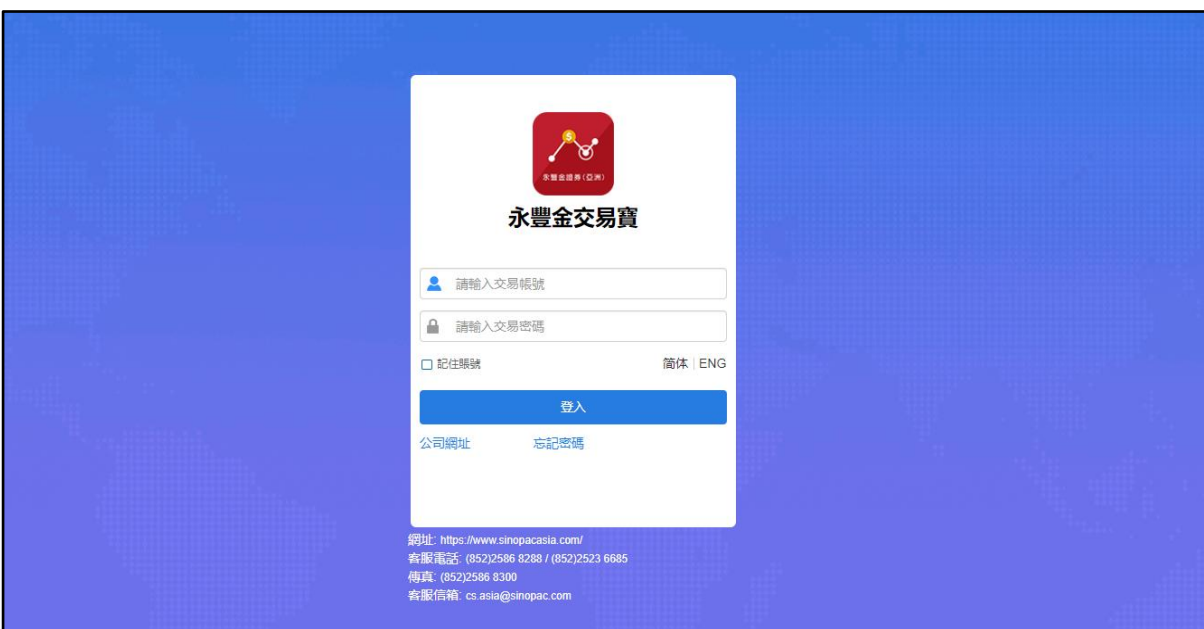


3. 輸入帳號密碼→確認



4. 個人中心→提存款專區

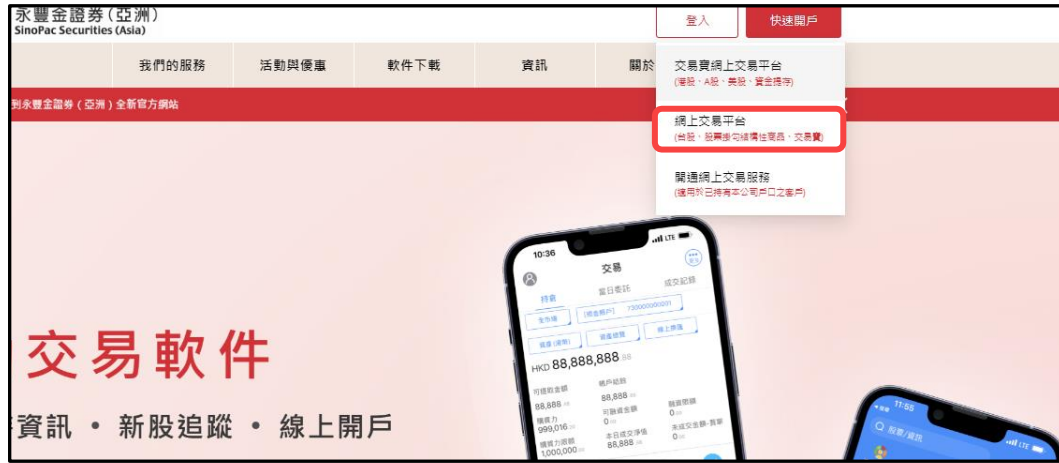
存提款入口(2)-永豐金交易寶網上交易平台



1. 永豐金交易寶網上交易平台 → 輸入帳號密碼 → 登入

2. 交易 → 提存款專區 → 提款申請/存款通知

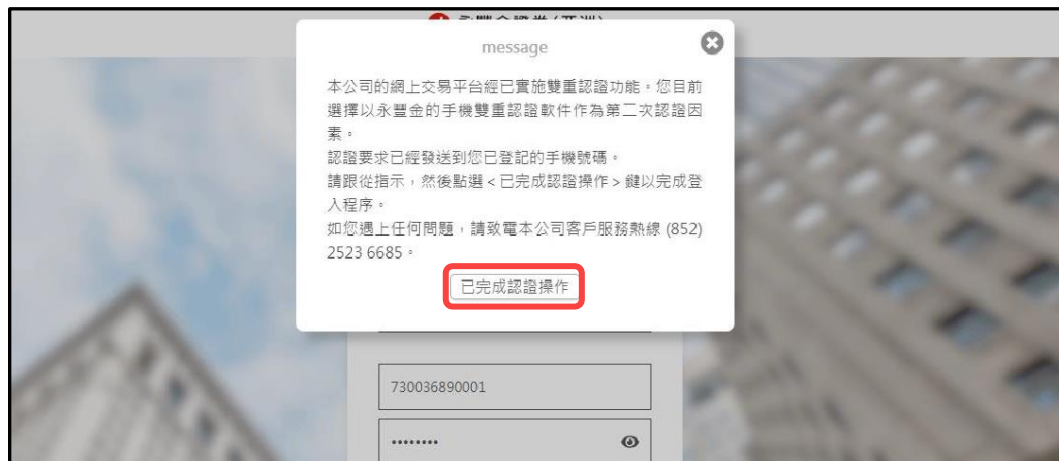
存提款入口(3)-網上交易平台



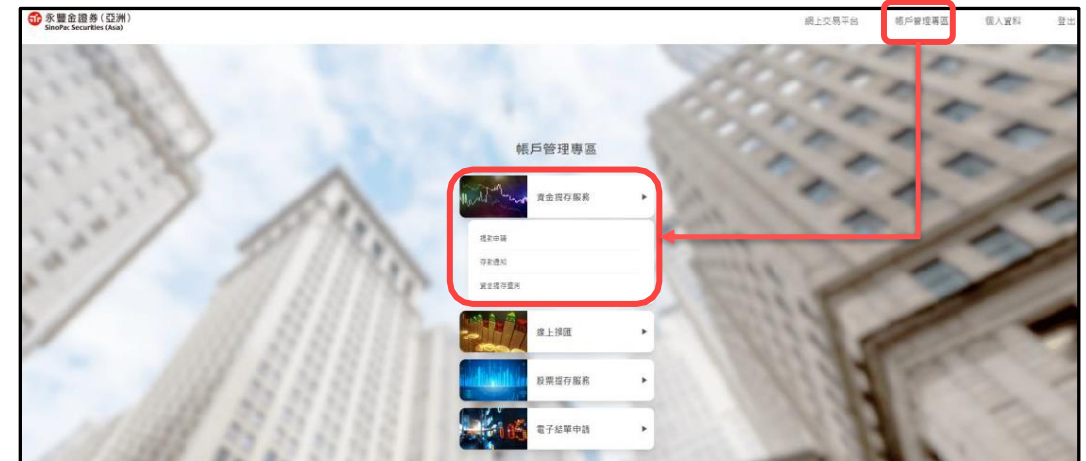
1. 官網→登入→網上交易平台



2. 輸入帳號密碼→登入



3. 完成雙重認證



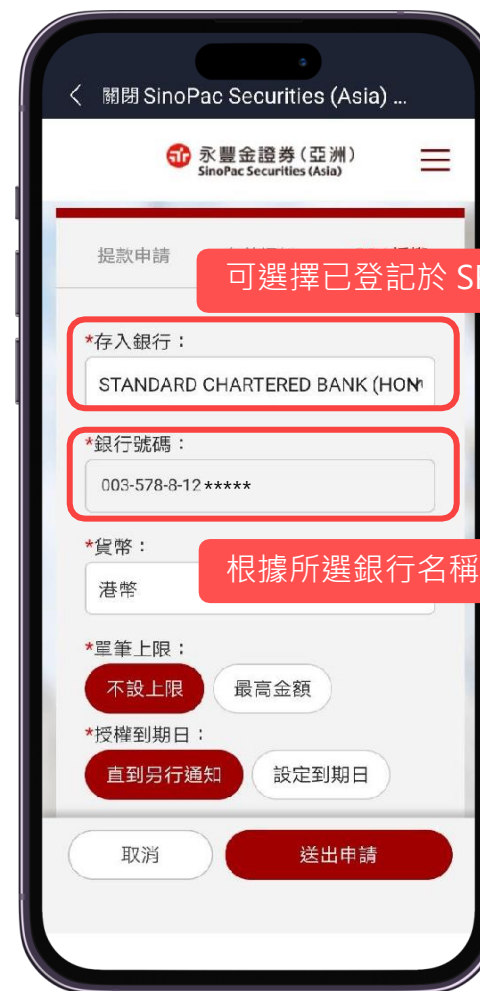
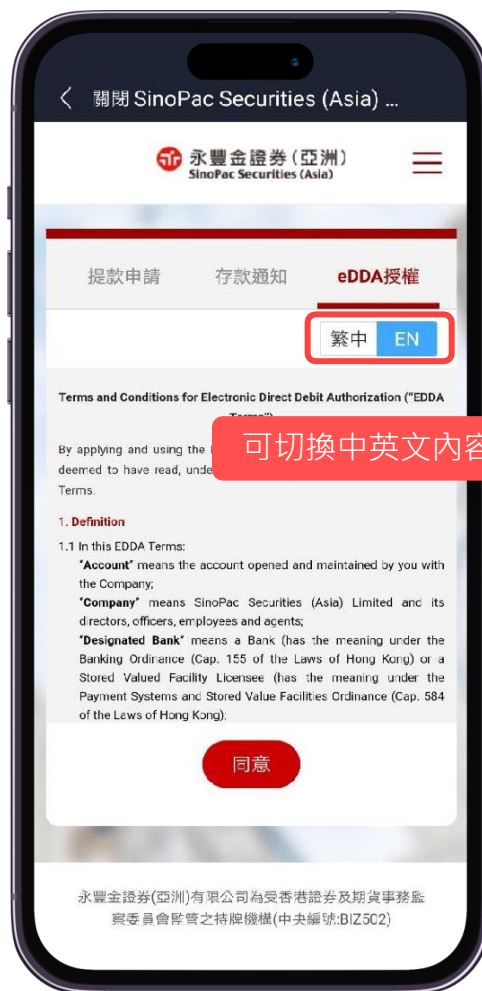
4. 帳戶管理專區→資金提存服務→提款申請/存款通知

eDDA授權操作步驟



選擇 eDDA 授權頁面

可切換中英文內容



可選擇已登記於 SPSA 的銀行戶口

根據所選銀行名稱系統代入號碼

1. eDDA 授權頁→同意電子扣款授權條款及細則

2. 輸選擇要授權之銀行戶口

eDDA授權操作步驟



※ 一次僅可申請一個帳戶一個幣別
※ 同一帳戶不同幣別需分兩次申請
※ 本階段可申請數為港幣與人民幣各一

3. 選擇授權帳戶之幣別



※ 可不設定上限也可自行設定最高金額
※ 自行設定最高金額以300萬為上限

※ 特別注意：
如與本人銀行戶口設定上限不同
以客戶之授權銀行批准金額為主

4. 設定每筆存入金額



※ 不設定到期日，客戶需自行通知銀行終止
※ 如設定到期日，授權期間至少為期一年

5. 設定授權到期日

eDDA授權操作步驟



※ 授權作業時間依各銀行實際通知為主
平均約五個工作日內完成審核

※ 特別注意：
SPSA 不提供 eDDA 授權取消服務
客戶需自行通知銀行終止

6. 注意事項說明



7. 送出申請

完成eDDA授權後，快捷入金DDI操作步驟

1. 存款通知

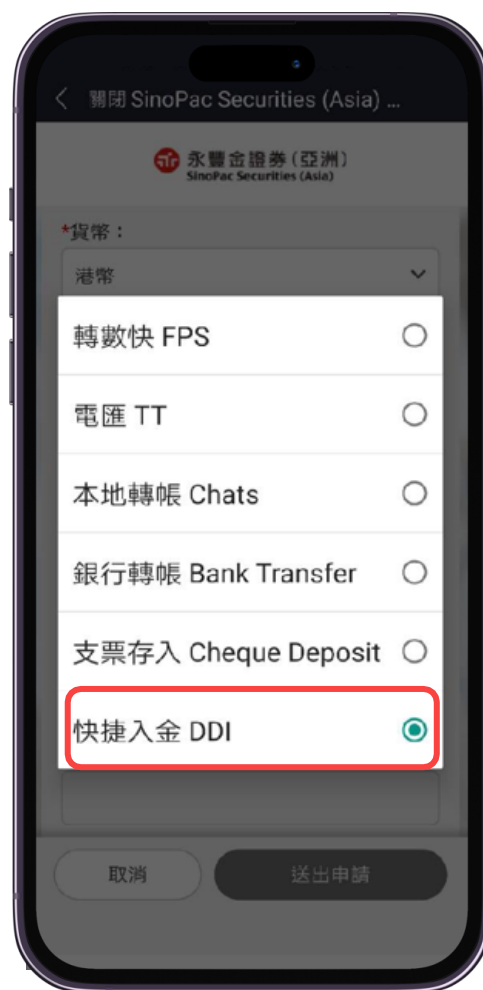
2. 選擇幣別

3. 確認銀行戶口資料

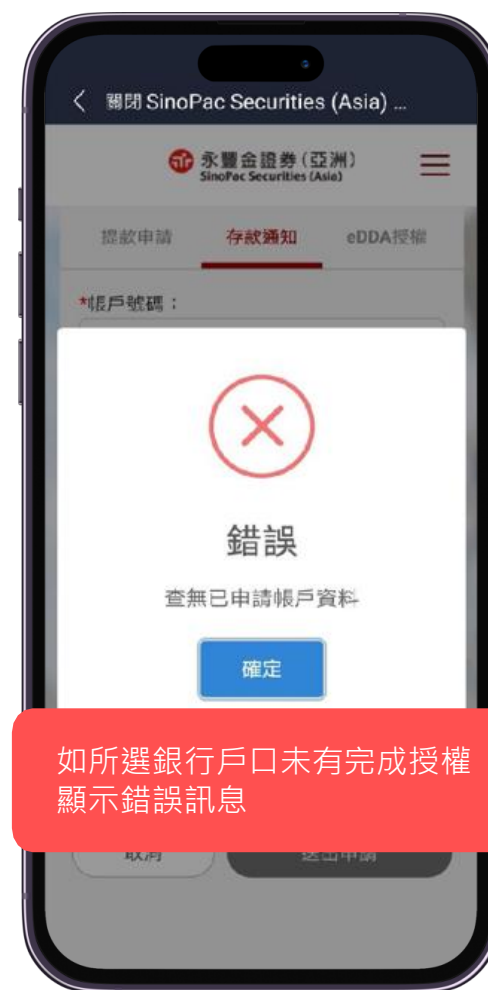
完成eDDA授權後，快捷入金DDI操作步驟



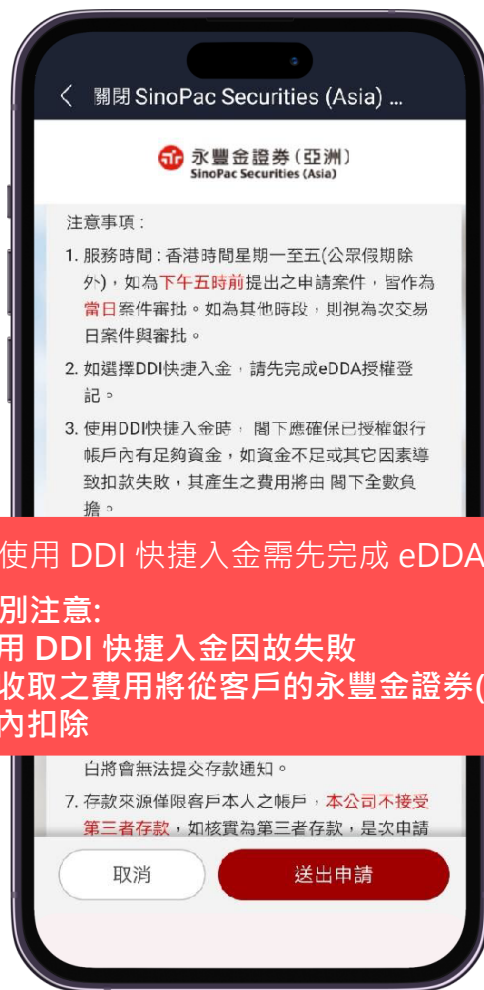
4. 輸入要存入的金額



5. 存入方式選擇【DDI 快捷入金】



完成eDDA授權後，快捷入金DDI操作步驟



※ 欲使用 DDI 快捷入金需先完成 eDDA 授權
※ 特別注意：
如使用 DDI 快捷入金因故失敗
銀行收取之費用將從客戶的永豐金證券(亞洲)
帳戶內扣除

6. 注意事項說明



7. 送出申請

FPS操作步驟



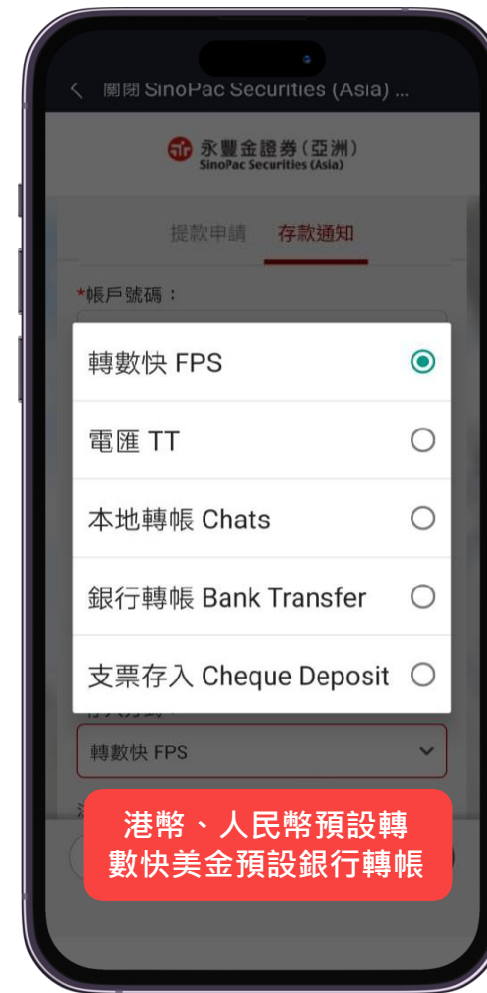
1. 存款通知



2. 選擇存款幣別



3. 輸入存款金額



4. 選擇存款方式

FPS操作步驟



存款注意事項



5. 確認送出申請



6. 生成存款QR CODE



7. 開啟銀行APP掃描或匯入 QR CODE 完成存款

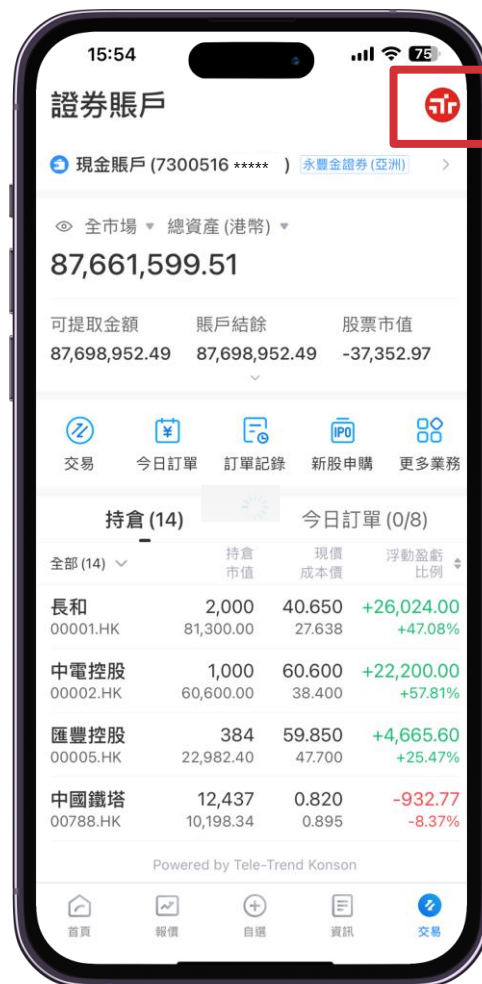


更多功能
由你掌控

購買即時報價



1. 需要先登入帳戶



2. 點擊「個人中心」

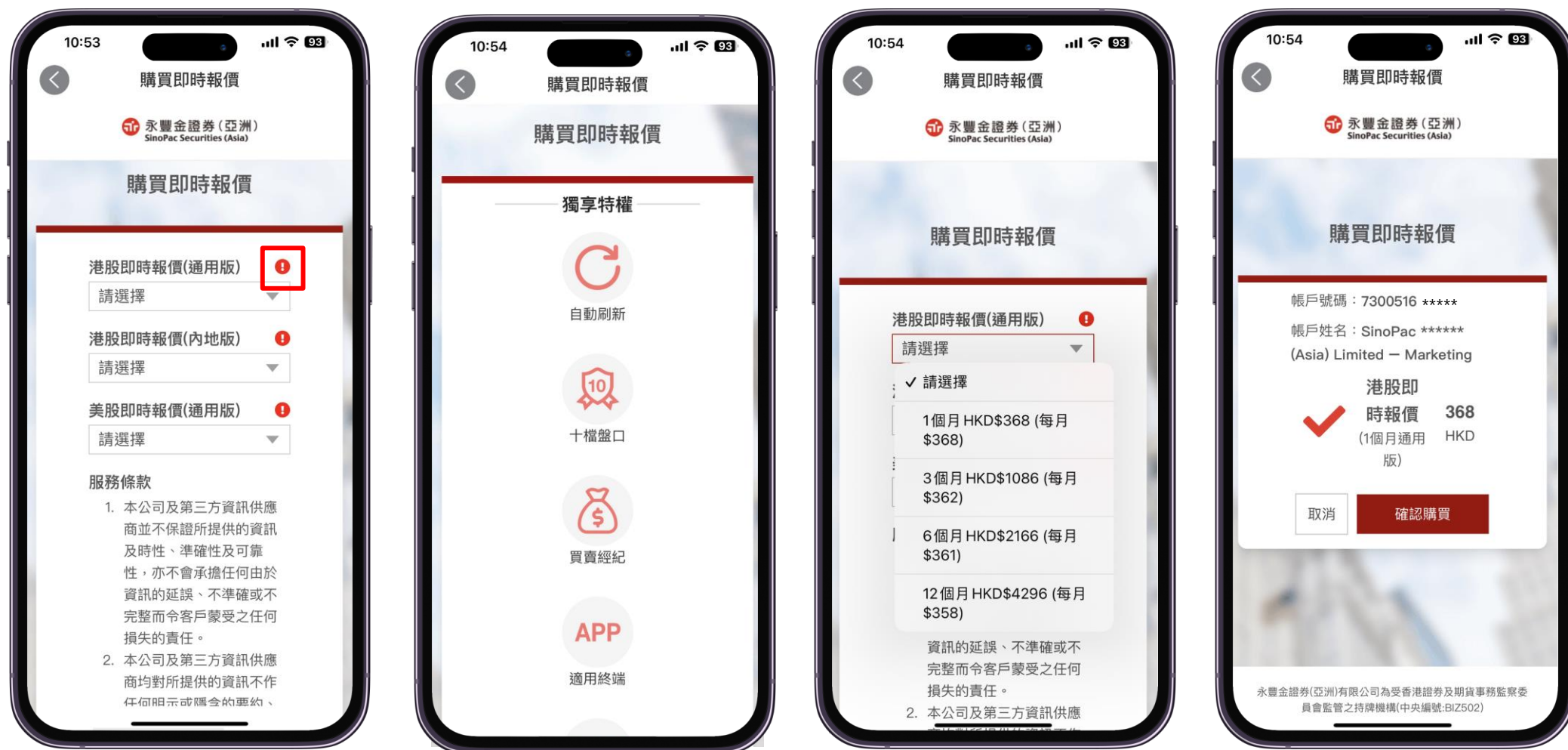


3. 選擇「購買即時報價」



4. 進入即時報價購買頁面

購買即時報價



1. 點擊購買即時報價頁面 按鈕

2. 查詢各報價計劃內容

3. 選擇所需購買的報價計劃

4. 進入報價購買確認頁面

5. 點擊購買完成

報價收費詳情

港股即時報價(通用版)

1個月 HKD \$ 368
(每月\$368)

3個月 HKD \$ 1086
(每月\$362)

6個月 HKD \$ 2166
(每月\$361)

12個月 HKD \$ 4296
(每月\$358)

港股即時報價(內地版)

1個月 HKD \$ 200
(每月\$200)

3個月 HKD \$ 600
(每月\$200)

6個月 HKD \$ 1188
(每月\$198)

12個月 HKD \$ 2388
(每月\$199)

美股即時報價(通用版)

1個月 HKD \$ 40
(每月\$40)

3個月 HKD \$ 120
(每月\$40)

6個月 HKD \$ 240
(每月\$40)

12個月 HKD \$ 480
(每月\$40)

網上修改密碼



1. 點擊「更多業務」

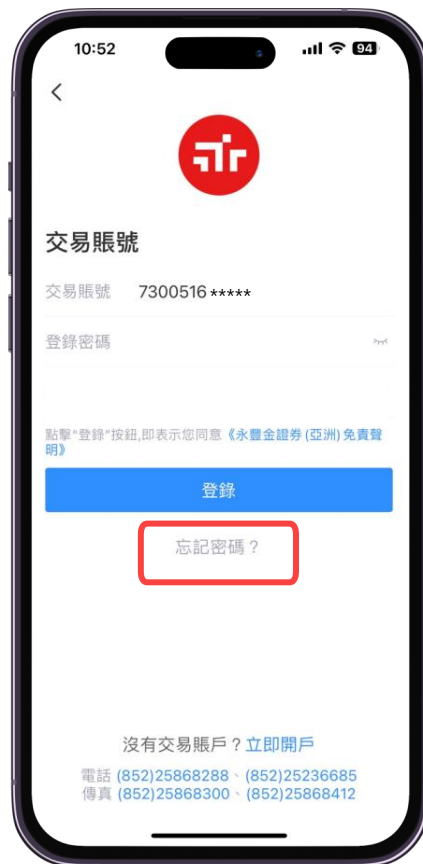
2. 點擊「帳戶安全」

3. 選擇「修改密碼」

4. 參照新密碼規則

5. 設定新密碼

網上重置密碼



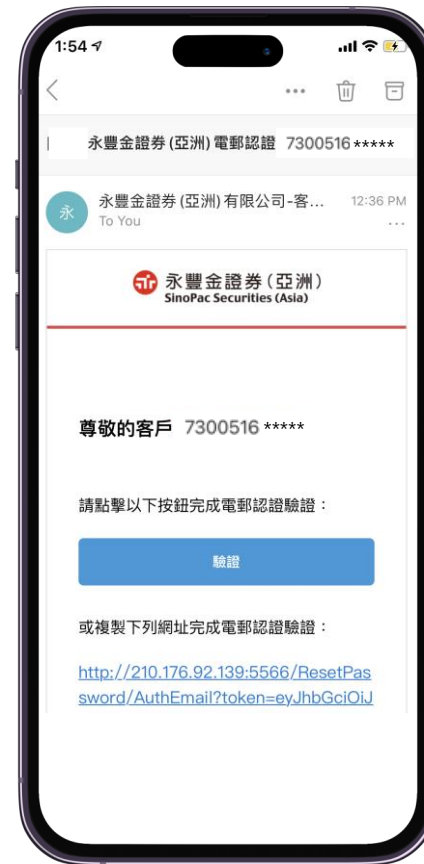
1. 點擊登入介面的忘記密碼按鈕



2. 開始重置密碼程序
3. 確保準備妥當重置所需資料
4. 點擊接受進行下一步

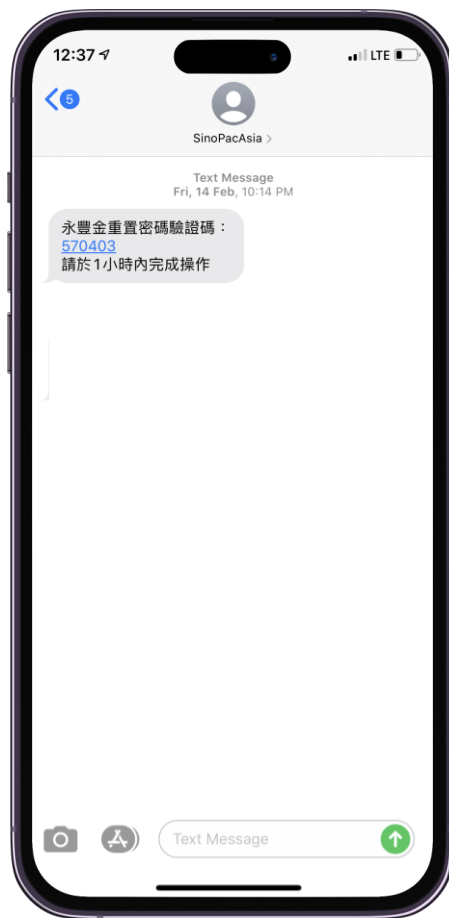


4. 輸入12位帳戶號碼
5. 輸入身份證上的英文及號碼，無需輸入任何符號
6. 點擊下一步將收到電郵認證

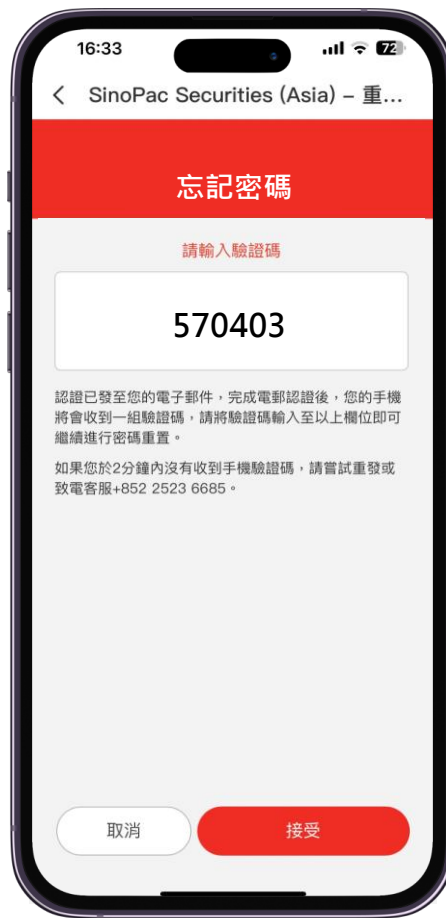


7. 點擊電郵中的認證按鈕或複製及打開網址完成認證

網上重置密碼



1. 完成電郵認證後你於永豐金證券(亞洲)登記之電話號碼於將收到一組重置密碼驗證碼



2. 請將重置密碼驗證碼輸入至重置密碼驗證碼輸入介面
3. 點擊接受進行下一步

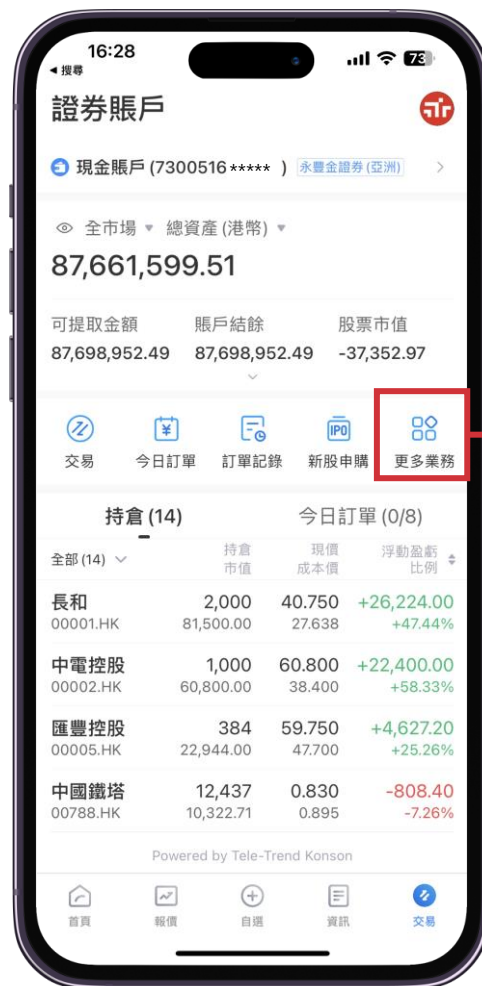


4. 輸入新密碼
5. 重覆輸入新密碼



4. 成功更改密碼可馬上以新密碼登入任何交易平台

解除綁定



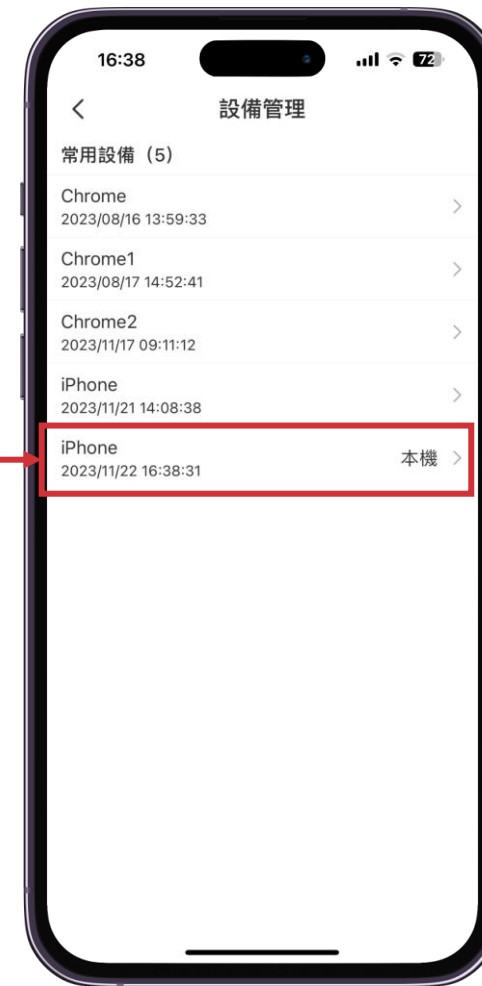
1. 點擊「更多業務」



2. 點擊「帳戶安全」



3. 點擊「設備管理」



4. 選擇解除綁定的設備

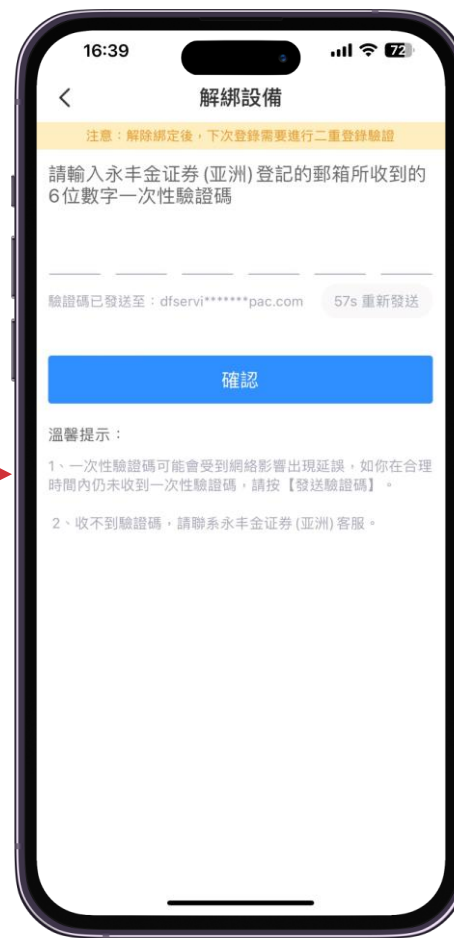
解除綁定



5. 點擊「解除綁定」



6. 點擊「確定」



7. 解綁認證碼將發送至您於永豐金證券(亞洲)登記之電話號碼
8. 輸入認證碼後點擊「確定」完成解除綁定



如需協助
歡迎與我們聯絡



以上說明